



OPERAČNÍ PROGRAM  
LIDSKÉ ZDROJE  
A ZAMĚSTNANOST

PODPORUJEME  
VAŠI BUDOUCNOST  
[www.esfcr.cz](http://www.esfcr.cz)

## **Analýza regionálních disparit středního odborného vzdělávání ve vazbě na trh práce NUTS II Střední Čechy**

**Pro Svaz průmyslu a dopravy ČR zpracovalo**

**Asistenční centrum, a.s. v rámci realizace projektu**

**Udržitelnost sociálního dialogu v ČR - rozvoj kvality služeb zástupců zaměstnavatelů**

leden 2012

## Obsah

Úvod .....	3
1. STŘEDNÍ ODBORNÉ VZDĚLÁVÁNÍ V KRAJI.....	5
1.1 Základní popis středního školství.....	5
1.1.1 Základní přehled o síti středních škol v kraji .....	5
1.1.2 Počty žáků ve středních školách .....	5
1.2 Demografický vývoj v kraji.....	7
1.3 Nově přijatí žáci v kraji.....	8
1.4 Absolventi v kraji .....	12
2. TRH PRÁCE V ČR .....	17
3. TRH PRÁCE V KRAJI.....	19
3.1 Silné stránky regionu .....	19
3.2 Slabé stránky regionu .....	20
3.3 Zastoupení profesních tříd ve Středočeském kraji.....	20
3.4 Zaměstnanost ve vybraných odvětvích .....	21
3.5 Nezaměstnanost v kraji .....	23
3.6 Volná pracovní místa .....	25
3.7 Nezaměstnanost čerstvých absolventů v krajském pohledu .....	25
4. IDENTIFIKACE DISPARIT A NÁVRHY JEJICH ELIMINACE.....	34
4.1 Srovnání nezaměstnanosti absolventů s nabídkou volných pracovních míst na trhu práce v kraji.....	36
5. Seznam zdrojů.....	39
6. Seznam Tabulek .....	40
7. Seznam grafů.....	41

## ÚVOD

Analýza regionálních disparit středního odborného vzdělávání ve vazbě na trh práce NUTS II Střední Čechy (dále jen „Analýza disparit“) se spolu se sedmi analýzami zpracovanými za další regiony NUTS II a souhrnnou analýzou zpracovanou za Českou republiku soustřeďuje na rozbor stávajícího stavu středního odborného vzdělávání ve vztahu k potřebám trhu práce.

Jak název materiálu napovídá, jeho primárním cílem je identifikace „disparit“, tedy rozdílností, nesouladů mezi středním odborným vzděláváním v příslušném regionu, resp. jeho oborovou strukturou a produkcí absolventů všech typů a stupňů středoškolského studia, a potřebami místního trhu práce, které jsou reprezentovány prioritně poptávkou zaměstnavatelů po zaměstnancích, resp. nabídkou volných pracovních míst. Smyslem materiálu je poskytnout Svazu průmyslu a dopravy ČR vhodnou informační podporu pro navrhování adekvátních opatření týkajících se středního odborného vzdělávání a vzdělávacích politik, argumentaci v rámci jednání tripartity a připomínkování legislativních úprav.

Primárními informačními zdroji pro zpracování této analýzy byly veřejně dostupné analytické a strategické dokumenty a statistiky – a to jak na krajské, tak celorepublikové úrovni. S ohledem na existenci celé řady relevantních aktuálních analytických a statistických zdrojů nebyla v rámci přípravy zpracování analýzy disparit realizována doplňková dotazníková šetření. S cílem získat ucelený obraz o stávajícím stavu středního odborného vzdělávání a trhu práce v regionu proběhly v NUTS II Střední Čechy dvě samostatné konzultační akce, kterých se zúčastnili zástupci krajského odboru školství a zástupci zaměstnavatelů. Výstupy z těchto konzultačních akcí byly využity mj. pro identifikaci vhodných opatření, která by měla být realizována s cílem eliminovat zjištěné regionální disparity.

Analýza disparit je vnitřně rozčleněna na samostatný rozbor situace ve Středočeském kraji, který tvoří NUTS II Střední Čechy. Členění analýzy do konkrétních kapitol je pak následující:

1. **Střední odborné vzdělávání v kraji** – přináší informace o dosavadním vývoji a stávající situaci středního odborného vzdělávání v kraji, pozornost je věnována mj. struktuře nově přijímaných žáků, struktuře absolventů a vlivům demografického vývoje.
2. **Trh práce v ČR** – s ohledem na nutnost vnímání informací o trhu práce v celorepublikovém kontextu obsahuje tato kapitola stručné představení situace na trhu práce v České republice jako takové.

3. **Trh práce v regionu** – přináší podrobné informace o konkrétních charakteristikách trhu práce v příslušném regionu (krajích), upozorňuje na jeho silné a slabé stránky, strukturu nabídky volných pracovních míst a v neposlední řadě se věnuje též nezaměstnanosti absolventů se středním odborným vzděláním.
4. **Identifikace disparit a návrhy jejich eliminace** – tato kapitola propojuje nejvýznamnější zjištění kapitol 2 a 3, na jejich základě a na základě podrobného rozboru nabídky volných pracovních míst a nezaměstnanosti absolventů identifikuje nejvýznamnější disparity, které se v příslušném regionu objevují, zároveň definuje návrhy možných vhodných opatření, která by mohla být přijata s cílem takto identifikované disparity eliminovat.

## 1. STŘEDNÍ ODBORNÉ VZDĚLÁVÁNÍ V KRAJI

### 1.1 Základní popis středního školství

Z dostupných informací z materiálu Středočeského kraje „Výroční zpráva o stavu a rozvoji vzdělávací soustavy ve Středočeském kraji za školní rok 2009/2010“<sup>1</sup> (dále též jen „Výroční zpráva“) je zřejmé, že regionální vzdělávací soustava zahrnovala celkem 1221 právních subjektů vykonávajících činnost školy a školského zařízení. Ve školním roce 2009/2010 docházelo k pokračování optimalizace sítě škol a školských zařízení v obecním a soukromém školství, které pružně reagovaly na demografický vývoj.

#### 1.1.1 **Základní přehled o síti středních škol v kraji**

Na území Středočeského kraje působilo ve školním roce 2009/2010 34 gymnázií, které poskytovaly střední vzdělávání s maturitní zkouškou. Podíl nově přijatých žáků do víceletých oborů vzdělání gymnázií vykazuje nízkou hodnotu, pouze 7,6 % ve vztahu k populaci patnáctiletých a 10,4% v celorepublikovém průměru. U podílu přijatých do čtyřletých gymnaziálních oborů vzdělání vykázal Středočeský kraj 9,9 %. Na vině je dle informací z Výroční zprávy především velmi dobrá dostupnost Hl. m. Prahy, která funguje jako spádová oblast.

#### Tabulka 1 Střední školy v Středočeském kraji

<b>zřizovatel</b>	<b>počet zařízení</b>
kraj	107
ostatní	44
<b>Celkem</b>	<b>151</b>

Zdroj: Výroční zpráva o stavu a rozvoji vzdělávací soustavy ve Středočeském kraji za školní rok 2009/2010

Střední vzdělání mohli žáci získat ve Středočeském kraji ve 151 středních školách v oborech středních odborných škol a středních odborných učilišť. Podle KKO<sup>2</sup> se mají na mysli obory, které mají na pátém místě kódu oboru písmeno M, C, J, resp. E, H, L0. Ze zdrojů ÚIV v grafickém znázornění Výroční zprávy je patrné, že počet nově přijímaných žáků výrazně poklesl, nejvýraznější úbytek žactva byl zaznamenán ve školním roce 2009/2010 a 2005/2006, jak dokládá grafické znázornění:

#### 1.1.2 **Počty žáků ve středních školách**

Počet žáků se v denní formě studia meziročně snížil o 355 studujících osob. V oborech vzdělání s výučním listem se vzdělávalo 10913 žáků a 20312 jich studovalo maturitní obory vzdělání.

Ze zdrojů ÚIV je v přehledné tabulce Výroční zprávy zachyceno střední vzdělávání –

<sup>1</sup> <http://www.kr-stredocesky.cz/portal/odbory/Skolstvi/koncepcni-materialy-a-analyzy/vyrocní-zpravy-o-regionalnim-skolstvi.htm>

<sup>2</sup> Klasifikace kmenových oborů vzdělání

počty žáků ve středních školách podle druhu vzdělávání a vývoj počtu žáků ve středním vzdělávání od školního roku 2002/2003 až 2009/2010:

**Tabulka 2 - Střední vzdělávání – počty žáků ve středních školách podle druhu vzdělávání – ve škol. roce 2008/09 a 2009/10**

Druh vzdělávání s uvedením klasifikace kmenových oborů vzdělání (KKOV)	Žáci			Žáci		
	celkem	denní forma vzdělávání	OFV	celkem	denní forma vzdělávání	OFV
	2008/09			2009/10		
Střední vzdělávání s maturitní zkouškou - všeobecné (obory gymnázií - K)	12 972	12 935	37	12 807	12 782	25
Střední odborné vzdělávání s maturitní zkouškou (obory SOŠ - M) a střední odborné vzdělávání s maturitní zkouškou a odborným výcvikem (obory SOU - L/0)	21 489	20 526	963	21 195	20 312	883
Střední vzdělávání s výučním listem - odborné (obory SOU, OU - H, E)	11 164	11 089	75	10 994	10 913	81
Střední vzdělávání (obory SOŠ - C, J)	136	136	0	154	154	0
Zkrácené studium střední s výučním listem (L/0)	6	6	0	23	23	0
Nástavbové studium (obory SOU - L/5)	4 389	2 091	2 298	4 323	1 964	2 359
Celkem	50 156	46 783	3 373	49 531	46 148	3 383

Zdroj: Národní ústav odborného vzdělávání

*Pozn.:* Obory gymnázií, které mají podle klasifikace kmenových oborů vzdělání (KKOV), na 5. místě kódu písmeno K; obory vzdělání středních odborných škol (SOŠ), které mají na 5. místě kódu písmeno M; obory vzdělání středních odborných učilišť (SOU), které mají na 5. místě kódu písmeno L/0; obory vzdělání středních odborných učilišť a odborných učilišť (SOU, OU), které mají na 5. místě kódu písmeno H, E/5, E/0; obory vzdělání středních odborných škol, které mají na 5. místě kódu písmeno C, J; nástavbové studium – obory KKO, které mají na 5. místě kódu písmeno L/5.

OVF – ostatní formy vzdělávání

K největšímu nárůstu počtu žáků ve středním vzdělávání došlo ve školním roce 2006/2007, školní rok 2009/2010 zaznamenal výrazný pokles, který je předpokládán i v dalších letech. Vliv na tuto skutečnost se dá přičítat i dostupnosti pražských středních škol.

Co se týče oborové struktury středních škol, jsou v níže uvedené tabulce UIV ve Výroční zprávě porovnány počty a podíly nově přijatých žáků do 1. ročníků středních škol.

Tabulka 3 - Počty a podíly nově přijatých do 1. ročníků středních škol s odborným podle skupin oborů vzdělání (denní forma vzdělávání) – ve školním roce 2009/10

Skupina příbuzných oborů vzdělání	Obory s VL (H,E)		Obory s MZ a odbor. výcvikem (LO)		Obory s MZ (M)		Obory J,C	
	počet	podíl v %	počet	podíl v %	počet	Podíl v %	počet	podíl v %
Ekologie a ochrana životního prostředí					93	2,1		
Informatické obory					99	2,2		
Strojírenství a strojírenská výroba	795	20,5	132	21,4	339	7,5		
Elektronech., telekom. a výp. technika	244	6,3	176	28,5	349	7,7		
Technická chemie a chemie silikátů			11	1,8				
Potravinářství a potravinářská chemie	242	6,2						
Textilní výroba a oděvnictví	9	0,2			10	0,2		
Zpracování dřeva a výr. hud. nástrojů	229	5,9	24	3,9	34	0,8		
Polygrafie, zprac. papíru, filmu a fotogr.			14	2,3	10	0,2		
Stavebnictví, geodézie a kartografie	411	10,6			274	6,1		
Doprava a spoje					42	0,9		
Speciální a interdisciplinární obory			82	13,3				
Zemědělství a lesnictví	327	8,4			253	5,6		
Zdravotnictví					270	6,0		
Ekonomika a administrativa					1 020	22,6		
Podnikání v oborech, odvětví					19	0,4		
Gastronomie, hotelnictví a turismus	1 025	26,4	15	2,4	578	12,8		
Obchod	301	7,8	83	13,5				
Právo, právní a veřejnosprávní činnost					210	4,7		
Osobní a provozní služby	285	7,4	80	13,0				
Pedagogika, učitelství a sociální péče					360	8,0		
Obecně odborná příprava					478	10,6	79	100
Umění a užité umění	8	0,2			67	1,5		
<b>Celkem</b>	<b>3 876</b>	<b>100</b>	<b>617</b>	<b>100</b>	<b>4 505</b>	<b>100</b>	<b>79</b>	<b>100</b>

Zdroj: Národní ústav odborného vzdělávání

## 1.2 Demografický vývoj v kraji

Významným faktorem ovlivňující školství a trh práce je demografický vývoj. Pro provádění úvah týkajících se směrů rozvoje soustavy středního vzdělávání v kraji je proto nezbytně nutné zabývat se trendy v počtu narozených dětí, které jsou určující pro optimální nastavení kapacit o zefektivnění chodu institucí poskytujících vzdělávání.

Tabulka 4 - Počty narozených dětí 1971 - 2009

rok	1971	1973	1975	1977	1979	1981	1983	1985	1987	1989
počet narozených dětí	17362	20167	20528	19369	18470	15470	14472	14302	13358	13196

rok	1991	1993	1995	1997	1999	2001	2003	2005	2007	2009
počet narozených dětí	13147	12468	10044	9647	9524	10035	10633	12113	14279	15219

zdroj: ČSU

Jak je vidět v přehledné tabulce, od roku 1979 docházelo k poklesu počtu narozených dětí. K opětovnému navýšení dochází až po roce 2005.

Podle informací z Ministerstva školství, mládeže a tělovýchovy<sup>3</sup>, zaznamenává Středočeský kraj v posledních letech odklon od oborů vzdělání skupin E a H, i když zatím jen pozvolný a kolísavý. Relativně mírný pokles předpokládají v nejbližších dvou letech i všechny projekční varianty, kdy by počet nově přijatých neměl klesnout pod 3,5 tis. V dalších letech se pak patrně projeví pokles počtu nově přijatých způsobený především vlivem demografického propadu. Další vývoj se bude odvíjet od toho, jak dalece dají uchazeči o střední vzdělávání přednost uvolněným kapacitám „prestižnějších oborů vzdělání“ typu gymnázium a lyceum a nebo zda pokles počtu 15letých postihne výrazněji i tyto obory vzdělání a dopad na obory vzdělání skupin E a H by tak nebyl tolik propastný.

### 1.3 Nově přijatí žáci v kraji

Nejvíce žáků v oborech vzdělání s výučním listem bylo přijato do skupiny oborů Gastronomie, hotelnictví a turismus a Strojírenství a strojírenská výroba (podíl 26,4 %, resp. 20,5 %), v oborech vzdělání s maturitní zkouškou a odborným výcvikem do skupin oborů Elektrotechnika, telekomunikační a výpočetní technika a Strojírenství a strojírenská výroba (28,5 %, resp. 21,4 %). Nejsilněji zastoupenými skupinami oborů s maturitní zkouškou, kde je nabídka nejširší, byly: Ekonomika a administrativa, Gastronomie, hotelnictví a turismus, a Obecně odborná příprava (22,6 % resp. 12,8 % a 10,6 %). Nejvyšší počet žáků je dlouhodobě přijímán do skupiny oborů vzdělání Obecná příprava (gymnázia) – ve sledovaném školním roce 2 184 žáků.

<sup>3</sup> [www.msmt.cz/file/8144\\_1\\_1/](http://www.msmt.cz/file/8144_1_1/)

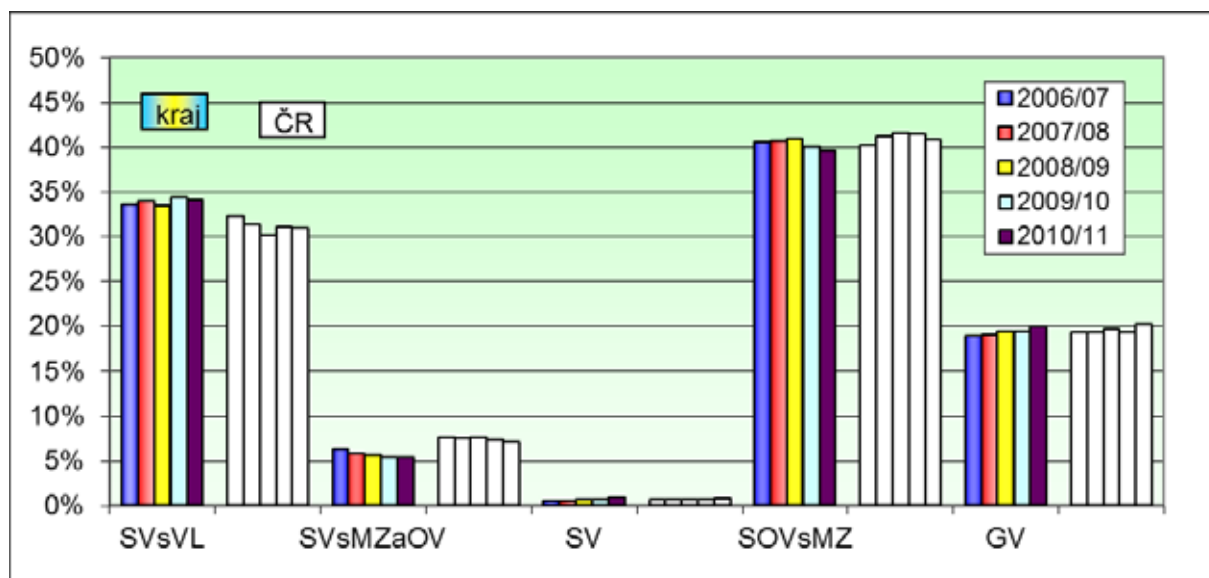


Tabulka 5 – Podíly nově přijatých žáků ve Středočeském kraji (denní studium)

SČK	střední vzdělání s výučním listem (E, H)	střední vzdělání s maturitní zkouškou a odborným výcvikem (LO)	střední vzdělání (C, J)	střední vzdělání s maturitní zkouškou (M)	gymnaziální vzdělání (K)	celkem
2006/2007	4 117	777	72	4 969	2 311	12 246
2007/2008	4 039	688	59	4 832	2 255	11 873
2008/2009	3 949	659	71	4 838	2 294	11 811
2009/2010	3 876	617	79	4 505	2 183	11 260
2010/2011	3 466	556	91	4 029	2 027	10 169
rozdíl šk. rok 2009/2010 a 2010/2011	-410	-61	12	-476	-156	-1 091
rozdíl vyjádřený v procentech	-11%	-10%	15%	-11%	-7%	-10%

Zdroj: ÚP ČR

Graf 1 - podíl nově přijatých žáků v kraji (denní studium)



Zdroj: Národní ústav odborného vzdělávání

E, H – střední vzdělání s výučním listem (SVsVL)

L – střední vzdělání s maturitní zkouškou a odborným výcvikem (SVsMZAoV)

C, J – střední vzdělání (SV)

M – střední vzdělání s maturitní zkouškou (SOVsMZ)

K – střední vzdělání s maturitní zkouškou na gymnáziu (GV)

Tabulka níže zachycuje počty a podíly nově přijatých žáků v kraji v uvedeném školním roce, rozčleněné podle jednotlivých vzdělanostních kategorií a podle skupin oborů vzdělání. Pro srovnání jsou rovněž uvedeny relativní hodnoty vztahující se k celé České republice.

Tabulka 6 - Počty a podíly nově přijatých žáků v r. 2010/11 ve Středočeském kraji - denní studium

Středočeský kraj Skupina oborů	SVsVL			SVsMZAoV			SV			SOVsMZ			Celkem - po ZŠ			
	počet	podíl	ČR	počet	podíl	ČR	počet	podíl	ČR	počet	podíl	ČR	počet	podíl	ČR	
16 Ekologie a ochr. ŽP										55	1,4%	1,2%	55	0,7%	0,6%	
18 Informatické obory										211	5,2%	8,2%	211	2,6%	4,2%	
21 Hornictví, hutn.a slév.			0,0%			0,6%						0,1%			0,1%	
23 Strojírenství a str.výr.	695	20,1%	18,2%	125	22,5%	14,9%				251	6,2%	5,1%	1071	13,2%	11,0%	
26 Elektr., telekom.a VT	227	6,5%	6,4%	140	25,2%	18,9%				236	5,9%	5,7%	603	7,4%	7,1%	
28 Tech.chemie a ch.sil.			0,3%	12	<b>2,2%</b>	0,7%						0,9%	12	<b>0,1%</b>	0,6%	
29 Potravinářství a p.ch.	260	7,5%	6,3%									0,5%	260	3,2%	2,7%	
31 Text.výr.a oděvnictví	15	0,4%	0,5%			0,3%				10	0,2%	0,4%	25	0,3%	0,4%	
32 Kožed.a obuv.-plast			0,1%									0,0%			0,0%	
33 Zprac.dřeva a hud.a.	240	6,9%	6,1%			1,2%				22	0,5%	0,5%	262	3,2%	2,7%	
34 Polygrafie a další			0,4%	6	<b>1,1%</b>	6,1%				5	<b>0,1%</b>	0,5%	11	<b>0,1%</b>	0,9%	
36 Stavebnictví, g.a k.	354	10,2%	12,4%							228	5,7%	6,3%	582	7,1%	8,0%	
37 Doprava a spoje			0,2%							82	2,0%	2,4%	82	1,0%	1,3%	
39 Spec.a interd.ob.			0,5%	77	13,8%	17,1%				29	<b>0,7%</b>	0,3%	106	1,3%	1,8%	
41 Zemědělství a lesn.	280	8,1%	8,7%			0,4%				241	6,0%	4,3%	521	6,4%	5,6%	
43 Veterinářství a v.p.										31	0,8%	0,9%	31	0,4%	0,5%	
53 Zdravotnictví	18	0,5%	0,5%						1,3%	341	8,5%	7,8%	359	4,4%	4,2%	
61 Filozofie, teologie																
63 Ekonomika a adm.									3,0%	812	20,2%	19,4%	812	10,0%	9,9%	
64 Podnikání v ob.																
65 Gastron.,hotel.a tur.	877	25,3%	23,1%	49	8,8%	11,5%				389	9,7%	8,2%	1315	16,2%	14,2%	
66 Obchod	247	7,1%	6,0%	49	8,8%	10,3%						0,1%	296	3,6%	3,3%	
68 Právní a veřejn.činn.										217	5,4%	5,7%	217	2,7%	2,9%	
69 Osobní a prov.sl.	233	6,7%	9,1%	98	17,6%	14,8%			1,2%				331	4,1%	4,9%	
72 Public.,knihov.a inf.										21	0,5%	0,4%	21	0,3%	0,2%	
75 Pedag.,učitel.a soc.p.	12	0,3%	0,4%						1,7%	348	8,6%	5,7%	360	4,4%	3,1%	
78 Obecně odborná př.								91	100,0%	92,6%	429	10,6%	11,1%	520	6,4%	6,7%
82 Umění a užité umění	8	0,2%	0,7%			3,3%			0,3%	71	1,8%	4,6%	79	1,0%	2,9%	
<b>Celkem</b>	<b>3466</b>	<b>100%</b>	<b>100%</b>	<b>556</b>	<b>100%</b>	<b>100%</b>	<b>91</b>	<b>100%</b>	<b>100%</b>	<b>4029</b>	<b>100%</b>	<b>100%</b>	<b>8142</b>	<b>100%</b>	<b>100%</b>	

Poznámka: (**Červená** značí ty případy, kdy je podíl nově přijatých žáků v kraji ve srovnání s ČR výrazně větší; **modrá** značí ty případy, kdy je podíl nově přijatých žáků v kraji výrazně menší.)

Zdroj: Národní ústav odborného vzdělávání s využitím dat Ústavu pro informace ve vzdělávání

Z hlediska oborové struktury žáků je patrné, že:

- u oborů s výučním listem byl největší podíl nově přijatých žáků v daném školním roce zaznamenán u skupin oborů
  - Strojírenství (20,1%).
  - Gastronomie, hotelnictví a turismus (25,3%).
  - Stavebnictví (10,2%).
- U maturitních oborů stojí v popředí
  - Ekonomika a administrativa (20,2%).

Na základě výsledků ve výše uvedené tabulce lze konstatovat, že v některých oborech nastoupilo na analyzovaném území větší podíl žáků než na území České republiky:

- Střední vzdělání ukončené maturitní zkouškou s odborným výcvikem:
  - technická chemie.
- Střední odborné vzdělání ukončené maturitní zkouškou:
  - Speciální a interdisciplinární obory.

Do některých oborů nastoupil v analyzovaném území menší podíl žáků než na území České republiky:

- Střední vzdělání ukončené maturitní zkouškou s odborným výcvikem:
  - Polygrafie.
- Střední odborné vzdělání ukončené maturitní zkouškou:
  - Polygrafie.

## 1.4 Absolventi v kraji

Tak jako ve většině krajů České republiky, i zde převyšuje zájem o maturitní zkoušku pře výučním listem. Tento trend lze označit za víceméně neměnný v posledních pěti letech. O nástavbové studium ani o studium, které není zakončeno maturitou ani výučním listem, nejevili absolující žáci velký zájem.

Níže uvedená tabulka zobrazuje oborovou strukturu absolventů:

Tabulka 7 - Počty a podíly absolventů ve Středočeském kraji v roce 2010

Středočeský kraj	SVsVL			SVsMZAoV			SV			SOVsMZ			Celkem - po ZŠ		
	počet	podíl%	pod-NP%	počet	podíl%	pod-NP%	počet	podíl%	pod-NP%	počet	podíl%	pod-NP%	počet	podíl%	pod-NP%
16 Ekologie a ochr. ŽP										80	2,2	1,4	80	1,1	0,7
18 Informatické obory												5,2			2,6
21 Hornictví, hutn. a slév.										18	0,5		18	0,3	
23 Strojírenství a str. výr.	698	24,9	20,1	116	19,5	22,5				337	9,1	6,2	1151	16,1	13,2
26 Elektr., telekom. a VT	210	7,5	6,5	156	26,3	25,2				343	9,2	5,9	709	9,9	7,4
28 Tech. chemie a ch. sil.				12	2,0	2,2							12	0,2	0,1
29 Potravinářství a p. ch.	131	4,7	7,5										131	1,8	3,2
31 Text. výr. a oděvnictví	17	0,6	0,4	10	1,7					7	0,2	0,2	34	0,5	0,3
32 Kožed. a obuv. - plast.															
33 Zprac. dřeva a hud.a	172	6,1	6,9							21	0,6	0,5	193	2,7	3,2
34 Polygrafie a další						1,1				14	0,4	0,1	14	0,2	0,1
36 Stavebnictví, g. a k.	241	8,6	10,2							141	3,8	5,7	382	5,4	7,1
37 Doprava a spoje										59	1,6	2,0	59	0,8	1,0
39 Spec. a interd. ob.				65	10,9	13,8						0,7	65	0,9	1,3
41 Zemědělství a lesn.	222	7,9	8,1							227	6,1	6,0	449	6,3	6,4
43 Veterinářství a v.p.												0,8			0,4
53 Zdravotnictví			0,5							238	6,4	8,5	238	3,3	4,4
61 Filozofie, teologie															
63 Ekonomika a adm.										894	24,0	20,2	894	12,5	10,0
64 Podnikání v ob.										148	4,0		148	2,1	
65 Gastron., hotel. a tur.	683	24,4	25,3	56	9,4	8,8				288	7,7	9,7	1027	14,4	16,2
66 Obchod	213	7,6	7,1	95	16,0	8,8				10	0,3		318	4,5	3,6
68 Právní a veřejn. činn.										258	6,9	5,4	258	3,6	2,7
69 Osobní a prov. sl.	206	7,4	6,7	84	14,1	17,6							290	4,1	4,1
72 Public., knihov. a inf.												0,5			0,3
75 Pedag., učitel. a soc. p.			0,3							208	5,6	8,6	208	2,9	4,4
78 Obecně odborná př.							18	100	100	414	11,1	10,6	432	6,1	6,4
82 Umění a užité umění	7	0,3	0,2							15	0,4	1,8	22	0,3	1,0
<b>Celkem</b>	<b>2800</b>	<b>100%</b>	<b>100%</b>	<b>594</b>	<b>100%</b>	<b>100%</b>	<b>18</b>	<b>100%</b>	<b>100%</b>	<b>3720</b>	<b>100%</b>	<b>100%</b>	<b>7132</b>	<b>100%</b>	<b>100%</b>

Poznámka: (**Červená** - podíl nově přijatých žáků v kraji (pod-NP) je ve srovnání s podílem absolventů výrazně větší; **modrá** - podíl nově přijatých žáků v kraji je výrazně menší.).

Zdroj: NÚOV s využitím dat Ústavu pro informace ve vzdělávání

Bereme-li v úvahu oborovou strukturu, pak v roce 2010 absolvovalo nejvíce žáků v následujících skupinách oborů:

- **Strojírenství a str. výroba** s 1151 žáky
- **Gastronomie, hotelnictví a turismus** s 1027 žáky
- **Elektronika, telekomunikace a VT** se 709 žáky
- **Ekonomika a administrativa** s 894 žáky

Největší počet absolventů byl zaznamenán u skupin oborů s výučním listem:

- **Strojírenství a str. výroba** s 698 žáky
- **Gastronomie, hotelnictví a turismus** s 683 žáky

U středního vzdělání ukončeného maturitní zkouškou a s odborným výcvikem to jsou následující skupiny oborů:

- **Strojírenství a str. výroba** se 116 žáky
- **Elektronika, telekomunikace a VT** se 156 žáky

V případě středního vzdělání s maturitní zkouškou to jsou následující skupiny oborů:

- **Strojírenství a str. výroba** s 337 žáky
- **Elektronika, telekomunikace a VT** s 343 žáky
- **Ekonomika a administrativa** s 894 žáky
- **Obecně odborná příprava** s 414 žáky

Středočeský kraj se počínaje školním rokem 2010/2011 snaží podporovat aktivity vedoucí ke zvýšení počtu žáků v oborech vzdělání, které jsou perspektivní na trhu práce. Rada Středočeského kraje k tomu schválila Záměr strategie podpory odborného vzdělávání ve Středočeském kraji<sup>4</sup> a Aktualizaci Záměru strategie podpory odborného vzdělávání ve Středočeském kraji<sup>5</sup>. Tuto aktivitu lze označit za příklad dobré praxe spočívající ve finanční podpoře (stipendium) žáků vybraných oborů vzdělání. Žáci jsou motivováni finanční odměnou od 300 Kč měsíčně v prvním ročníku až po 3 000 Kč ve 3. a 4. ročníku v každém pololetí za vyznamenání. Způsob výběru podporovaných oborů se provádí tak, že Odbor školství a sportu Krajského úřadu Středočeského kraje navrhne vždy pro následující rok obory vzdělání k finanční podpoře. Návrh projedná poradní orgán kraje Výbor pro výchovu, vzdělávání a zaměstnanost a v případě jeho přijetí je následně předložen ke schválení Radě Středočeského kraje.

<sup>4</sup> <http://www.kr-stredocesky.cz/portal/odbory/Skolstvi/stredni-a-vyssi-odborne-skolstvi/stredocesky-kraj-podporuje-odborne-vzdelavani-aktualizace.htm>

<sup>5</sup> <http://www.odbskmb.cz/uploads/stipendia.pdf>

Tabulka 8 - Vývoj počtu žáků v podporovaných oborech vzdělání - školní rok 2010/2011 a 2011/2012

	Název oboru vzdělání	Počet žáků (stav k 30.9.)		Rozdíl
		2010/2011	2011/2012	
1.	Instalatér 36-52-H/01	152	139	-13
2.	Opravář zemědělských strojů 41-55-H/01	134	131	-3
3.	Strojní mechanik 23-51-H/01	123	138	15
4.	Elektrikář 26-51-H/01	87	82	-5
5.	Elektrikář - silnoproud 26-51-H/02	68	44	-24
6.	Opravařské práce 41-55-E/01	51	78	27
7.	Karosář 23-55-H/02	50	36	-14
8.	Žedník 36-67-H/01	47	60	13
9.	Žednické práce 36-67-E/01	43	30	-13
10.	Potravinářská výroba 29-51-E/01	37	34	-3
11.	Elektromechanik pro zařízení a přístroje 26-52-H/01	33	18	-15
12.	Zemědělec - farmář 41-51-H/01	23	19	-4
13.	Malířské a natěračské práce 36-57-E/01	22	14	-8
14.	Ošetřovatel 53-41-H/01	21	21	0
15.	Tesař 36-64-H/01	21	37	16
16.	Zahradnické práce 41-52-E/01	21	26	5
17.	Nástrojař 23-52-H/01	20	22	2
18.	Strojírenské práce 23-51-E/01	15	38	23
19.	Zahradník 41-52-H/01	14	64	50
20.	Mechanik seřizovač 23-45-L/01	13	18	5
21.	Mechanik strojů a zařízení 23-44-L/01	11	6	-5
22.	Elektrotechnické a strojně montážní práce 26-51-E/01	10	14	4
23.	Pokrývač 36-69-H/01	10	6	-4
24.	Zemědělské práce 41-51-E/01	10	7	-3
25.	Klempířské práce ve stavebnictví 36-55-E/01	9	13	4
26.	Pekař 29-53-H/01	8	38	30
27.	Lesní mechanizátor 41-56-H/01	7	14	7
28.	Řezník - uzenář 29-56-H/01	7	8	1
29.	Klempíř 23-55-H/01	5	21	16
30.	Obráběč kovů 23-56-H/01	3	2	-1
31.	Autolakýrník 23-61-H/01	0	0	0
32.	Kominík 36-56-H/01	0	0	0
33.	Malíř a lakýrník 39-41-H/01	0	9	9
34.	Tesařské práce 36-64-E/01	0	0	0
		1 075	1 187	112

Zdroj: <http://www.kr-stredocesky.cz/portal/odbory/Skolstvi/stredni-a-vyssi-odborne-skolstvi/stredocesky-kraj-podporuje-odborne-vzdelavani-aktualizace.htm>

Tím, že Středočeský kraj obklopuje spádovou oblast hl. m. Prahu, dochází k odlivu části žáků do tohoto spádového města, kde jsou jim jistě nabídnuty lepší možnosti a poté šance na uplatnění. Zajímavostí může být, že ve Středočeském kraji dochází k pozvolnému snižování gymnazistů<sup>6</sup>, tento trend může být způsoben právě blízkostí hlavního města.

Středočeský kraj se snaží pružně reagovat na potřeby trhu práce a ve svých opatřeních podporuje vybrané obory, jak bylo uvedeno výše. Počty žáků v jednotlivých oborech jsou proměnlivé, v některých případech dochází i k výraznějšímu úbytku, např. podpořený obor elektrikář – silnoproud.

---

6

[http://www.czso.cz/xs/redakce.nsf/bce41ad0daa3aad1c1256c6e00499152/45293414190aa392c125778f0059c443/\\$FILE/skolni\\_statistika.pdf](http://www.czso.cz/xs/redakce.nsf/bce41ad0daa3aad1c1256c6e00499152/45293414190aa392c125778f0059c443/$FILE/skolni_statistika.pdf)



## 2. TRH PRÁCE V ČR

Podle údajů publikovaných Úřadem práce ČR k 30. 9. 2011 poklesla **míra registrované nezaměstnanosti k 30. 9. 2011 na hodnotu 8,02%** (srpen 2011 – 8,2 %, září 2010 – 8,5 %). Míru nezaměstnanosti **vyšší než republikový průměr** vykazalo 43 okresů, nejvyšší byla v okresech **Most (15,7 %)**, Bruntál (14,2 %), **Děčín (13,2 %)** a Karviná (13,0 %). **Nejnižší míra** nezaměstnanosti byla zaznamenána v okresech Praha-východ (3,4 %), Praha-západ a hl. m. Praha (shodně 4,0 %), Prachatice (4,6 %), Mladá Boleslav (4,7 %) a Benešov (4,9 %).

**K 30. 9. 2011 evidoval Úřad práce ČR (ÚP ČR)** na svých krajských pobočkách a jejich kontaktních pracovištích **celkem 475 115 uchazečů o zaměstnání**. Jejich počet byl o 6 420 nižší než na konci předchozího měsíce, ve srovnání se stejným obdobím roku 2010 poklesl o 25 366 uchazečů.

V průběhu září 2011 bylo **nově zaevidováno 70 457 osob**. Ve srovnání s minulým měsícem to bylo o 18 614 osob méně a v porovnání se stejným obdobím minulého roku o 4 621 osob méně.

**Z evidence v září 2011 odešlo celkem 76 877 uchazečů** (ukončená evidence, vyřazení uchazeči). Bylo to o 20 985 osob více než v předchozím měsíci a o 786 osob méně než v září 2010. Do zaměstnání z nich ve sledovaném měsíci nastoupilo 44 747 osob, tj. o 11 447 více než v předchozím měsíci a o 2 375 méně než v září minulého roku.

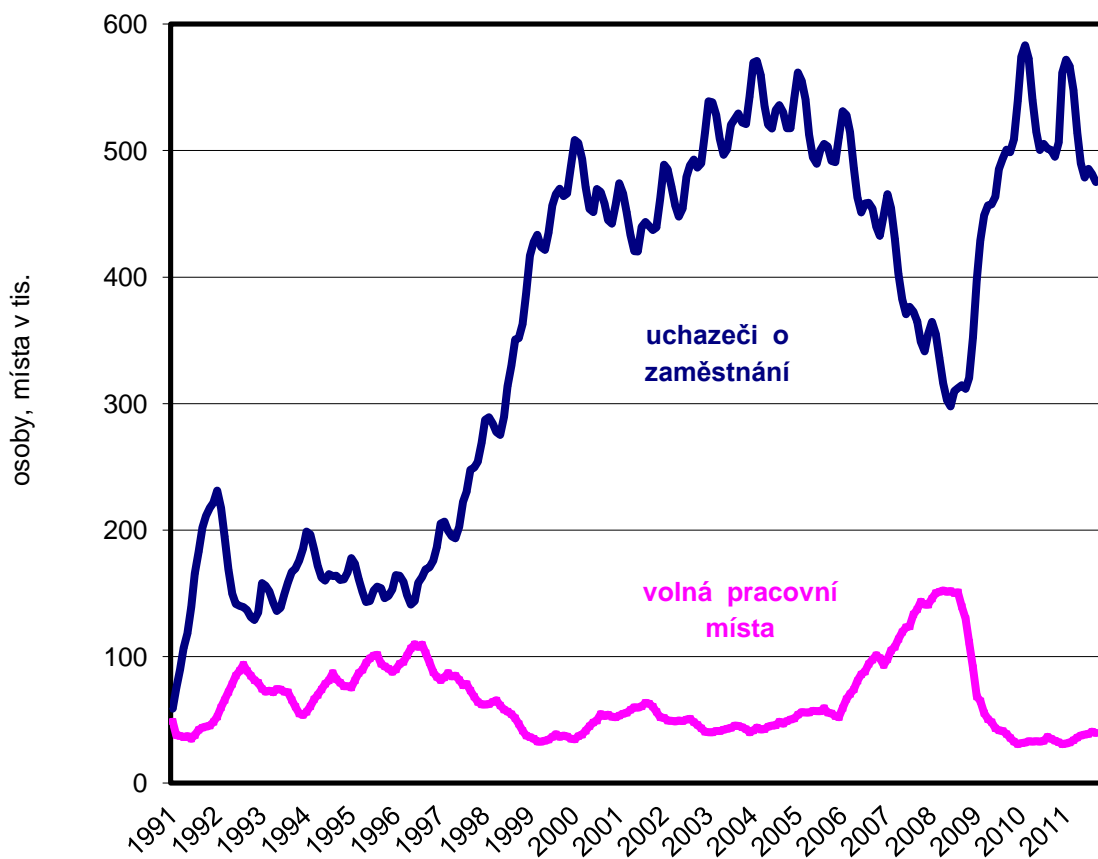
**Meziměsíční pokles nezaměstnanosti** byl zaznamenán v 64 okresech – největší pokles byl v okresech Rychnov nad Kněžnou (o 6,4 %), Prachatice (o 6,2 %), Žďár nad Sázavou (o 4,8 %) a Plzeň-město (o 4,3 %).

**K 30. 9. 2011 bylo evidováno 35 313 nezaměstnaných absolventů škol a mladistvých** všech stupňů vzdělání, jejich počet vzrostl ve srovnání s předchozím měsícem o 7 350 osob a ve srovnání se zářím 2010 byl nižší o 3 990 osob. Na celkové nezaměstnanosti se podíleli 7,4 % (srpen 2011 – 5,8 %, říjen 2010 – 7,9 %).

**ÚP ČR evidoval k 30. 9. 2011 celkem 39 795 volných pracovních míst**. Počet míst byl o 963 nižší než v předchozím měsíci a o 4 695 vyšší než v září 2010. Za měsíc září bylo nově nahlášeno nebo uvolněno 15 539 pracovních míst a 16 502 volných pracovních míst bylo nově obsazeno nebo zrušeno.

Na jedno volné pracovní místo připadalo v průměru 11,9 uchazeče, z toho nejvíce v okresech **Děčín (38,7)**, **Teplice (36,5)**, Bruntál (33,5), Jeseník (32,3) a Kroměříž (30,1).

Graf 2 - Vývoj počtu uchazečů o zaměstnání a volných pracovních míst v ČR



Zdroj: Úřad práce ČR

### 3. TRH PRÁCE V KRAJI

Středočeský kraj<sup>7</sup> leží uprostřed Čech. Velikostí, počtem obcí i obyvatel patří mezi největší Kraje v Česku. Jeho rozloha (11 014 km<sup>2</sup>) tvoří téměř 14 % území Česka a je cca 1,9 krát větší než je průměrná rozloha kraje v zemi.

Kraj zcela obklopuje hlavní město Prahu a dále sousedí na severu s územím samosprávného Libereckého kraje, na severovýchodě s Královéhradeckým krajem, na východě s Pardubickým krajem, na jihovýchodě s krajem Vysočina, na jihu s Jihočeským krajem, na jihozápadě s Plzeňským krajem a na severozápadě s Ústeckým krajem. Zároveň sousedí s územními kraji Jihočeským, Západočeským, Severočeským a Východočeským.

Územně náleží k Českému masivu, který je jednou z nejstarších částí evropské pevniny. Krajinný reliéf přechází z rovinatého severu v blízkosti toku Labe ve vrchovinnou jižní a jihozápadní část kraje. Nejvyšším bodem území je Brdský vrchol Tok v okrese Příbram, nejnižším je hladina Labe v okrese Mělník.

Kraj je vymezen územím 12 okresů: Benešov, Beroun, Kladno, Kolín, Kutná Hora, Mělník, Mladá Boleslav, Nymburk, Praha-východ, Praha-západ, Příbram, Rakovník.

**K 26. březnu 2011 měl Středočeský kraj 1 274 633 obyvatel. Nejlidnatějším okresem Středočeského kraje je okres Kladno**

Poloha Středočeského kraje významně ovlivňuje jeho ekonomickou charakteristiku. Úzká vazba s hlavním městem, hustá dopravní síť, činí polohu kraje mimořádně výhodnou. Naopak zřejmá nevyváženost vztahu Prahy – metropole celorepublikového významu – a středních Čech – periferie Prahy – je pro kraj nevýhodou.

#### 3.1 Silné stránky regionu

- příznivá geografická poloha ve středu republiky;
- blízkost Prahy – největšího lokálního trhu a nejdynamičtěji rostoucího centra v ČR;
- velká hustota dálnic, silnic i rychlostních komunikací;
- dobré spojení s Prahou, a to jak soukromou tak veřejnou dopravou;
- existence několika silných firem celostátního významu, chemický a automobilový průmysl
- nižší průměrná výše mezd ve srovnání s Prahou zvyšuje atraktivitu pro investory;
- kulturní a historické památky celostátního významu;
- příznivé podmínky pro letní rekreaci.

<sup>7</sup> [http://cs.wikipedia.org/wiki/St%C5%99edo%C4%8Desk%C3%BD\\_kraj](http://cs.wikipedia.org/wiki/St%C5%99edo%C4%8Desk%C3%BD_kraj)

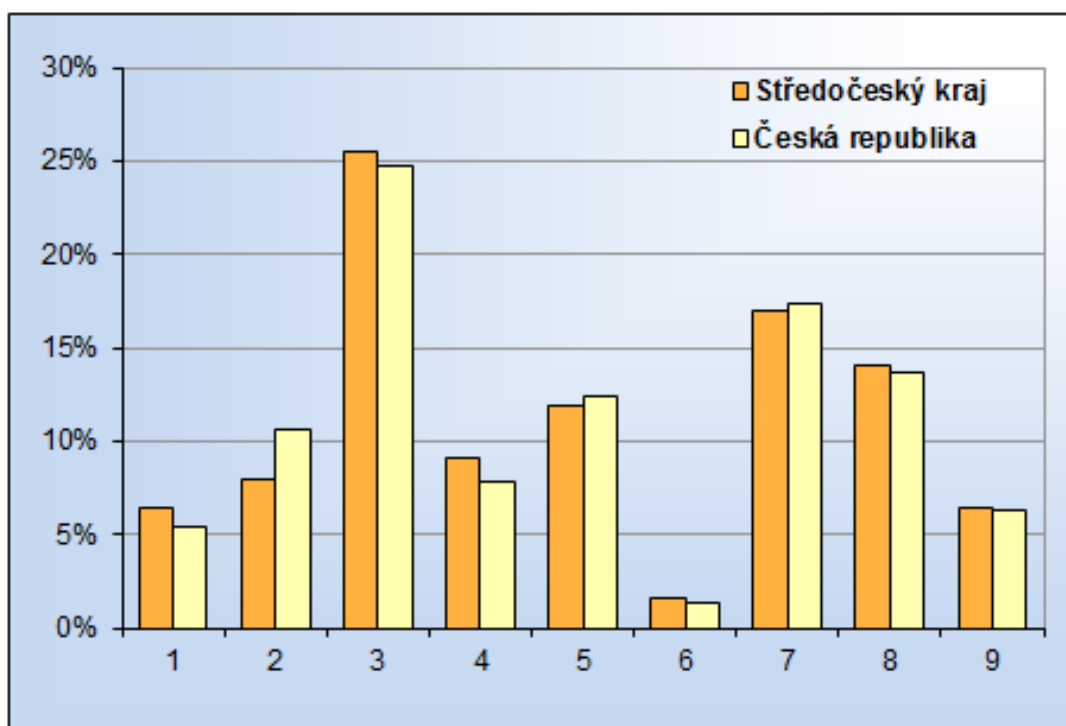
### 3.2 Slabé stránky regionu

- přirozený úbytek obyvatelstva, odliv mladých lidí do Prahy;
- neexistence správního centra regionu v jeho území;
- Praha je významným konkurentem středočeského regionu;
- upadající průmyslová centra v některých částech regionu;
- růst nezaměstnanosti absolventů škol;
- nižší průměrné mzdy ve srovnání s Prahou mají za následek odchod odborníků;
- nedostatečná pružnost obyvatelstva v přizpůsobování se trhu práce.

### 3.3 Zastoupení profesních tříd ve Středočeském kraji

Ve středočeském kraji je významně zastoupena profesní třída technických, zdravotnických a pedagogických pracovníků, dále jsou pak hojně zastoupené profese řemeslnické, výrobní, zpracovatelské, opravárenské. Významný podíl mají též administrativní úředníci, obchodníci, vědečtí a odborní duševní pracovníci.

Graf 3 - Zastoupení profesních tříd ve Středočeském kraji



Zdroj: Národní ústav odborného vzdělávání

Vysvětlivky:

1 Zákodárci, vedoucí a řídicí pracovníci

2 Vědečtí a odborní pracovníci

3 Techničtí, zdravotní a pedagogičtí pracovníci (včetně příbuzných oborů)

4 Nižší administrativní pracovníci (úředníci)

5 Provozní pracovníci ve službách a obchodě

6 Kvalifikovaní dělníci v zemědělství a lesnictví (včetně příbuzných oborů)

7 Řemeslníci a kvalifikovaní výrobci, zpracovatelé, opraváři

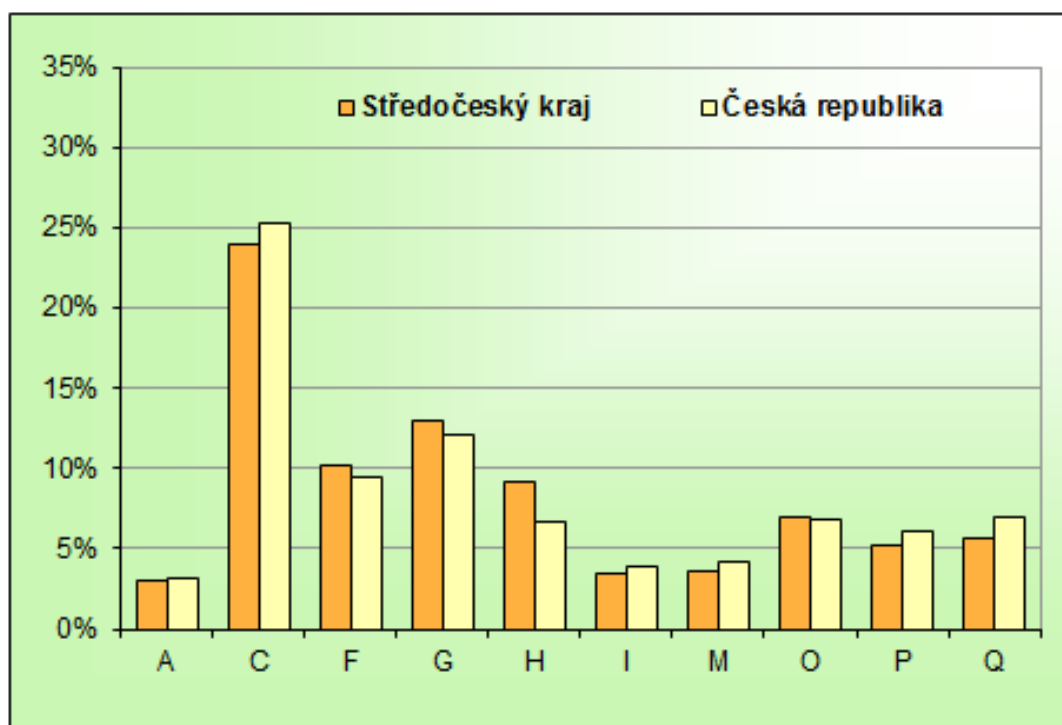
8 Obsluha strojů a zařízení

9 Pomocní a nekvalifikovaní pracovníci

### 3.4 Zaměstnanost ve vybraných odvětvích

Prvenství v zaměstnanosti podle odvětví drží zpracovatelský průmysl. Relativně dobré uplatnění je možné sehnat též v oboru velkoobchod a maloobchod a opravy motorových vozidel a ve stavebnictví. Nízká uplatnitelnost v tomto kraji je v oborech zemědělství, lesnictví a rybářství, ubytovací služby a pohostinství a profesní, vědecká činnost. Dá se říci, že tato nízká zaměstnanost je částečně ovlivněna hl. m. Prahou, která tvoří spádovou oblast.

Graf 4 - Zaměstnanost ve vybraných odvětvích ve Středočeském kraji



Zdroj: ČSÚ

Vysvětlivky ke grafu

A Zemědělství, lesnictví a rybářství	I Ubytování, stravování a pohostinství
C Zpracovatelský průmysl	M Profesní, vědecké a technické činnosti
F Stavebnictví	O Veřejná správa a obrana; pov. soc. zabezp.
G Velkoobchod a maloob.; opr. mot. Vozidel	P Vzdělávání
H Doprava a skladování	Q Zdravotní a sociální péče

Výše zmíněná skutečnost, stejně jako absence krajského města jako správního centra regionu, do určité míry limituje rozvoj kraje. Kraj je pro Prahu významným zdrojem pracovních sil a doplňuje pražský průmysl. Lze jej charakterizovat jako průmyslově – zemědělský.

## Zpracovatelský průmysl

Stěžejními průmyslovými odvětvími jsou strojírenství, chemie a potravinářství. V průmyslu má dominantní postavení automobilka ŠKODA AUTO a.s. Mladá Boleslav, na kterou je napojena celá řada dalších subdodavatelů. V roce 2005 zahájila výrobu významná továrna na výrobu osobních automobilů TPCA Czech, s.r.o. v okrese Kolín. V kraji je větší počet strojírenských závodů.

Za odvětví, které se nachází ve stagnaci, můžeme označit stavební průmysl. Uvnitř kraje existují rozdíly v nezaměstnanosti, které jsou ovlivněné blízkostí Prahy.

V důsledku hospodářské krize došlo k poklesu nabídky volných pracovních míst a propouštěním zaměstnanců i z oborů, které byly donedávna nedostatkové – pracovníci ve strojírenství. Společnost BENEŠ a LÁT a.s., která vyrábí strojírenské výrobky z plastů a neželezných kovů řeší nedostatek pracovníků v oboru slévač vlastním školicím programem svých pracovníků, protože v kraji není škola, které by tento obor vyučovala

## Pomocní a nekvalifikovaní pracovníci, řemeslníci

Stále jsou nejžádanější místa Pomocní a nekvalifikovaní pracovníci a Řemeslníci a kvalifikovaní výrobci, zpracovatelé a opraváři (pracovníci pro automobilky).

Dále jsou v nabídce volná pracovní místa především profese prodavačka, servírka a švadlena. Tady ovšem platí, že zájem uchazečů o tyto profese je minimální a to především z finančních důvodů.

Úřadům práce se nedařilo dlouhodobě obsazovat některá volná pracovní místa. Důvodem byla především struktura nabízených volných pracovních míst, která je odlišná od skladby uchazečů a jejich profesního zaměření. Obtížně se tak především obsazují volná pracovní místa např. u nekvalifikovaných prací ve stavebnictví a zemědělství. Tato místa jsou pak obsazována cizinci (Slovensko, Ukrajina, Rusko).

Zaměstnavatelé si nejčastěji řeší své potřeby na zaměstnance sami a to nejčastěji spoluprací se školami případně vlastními školicími středisky.

## Velkoobchod a maloob.; opr. mot. vozidel

Specifikem je automobilka ŠKODA AUTO, která má vlastní Střední odbornou i Vysokou školu, což si ovšem žádná další firma v kraji nemůže dovolit.

Automobilka TPCA řešila nedostatek odborných pracovníků na jimi požadované profese spolu se Střední průmyslovou školou strojírenskou a Jazykovou školou s právem státní jazykové zkoušky, Kolín kdy v rámci OP Vzdělávání pro konkurenceschopnost realizovali projekt „Zavedení výuky moderních technologií průmyslové výroby do oboru strojírenství“.

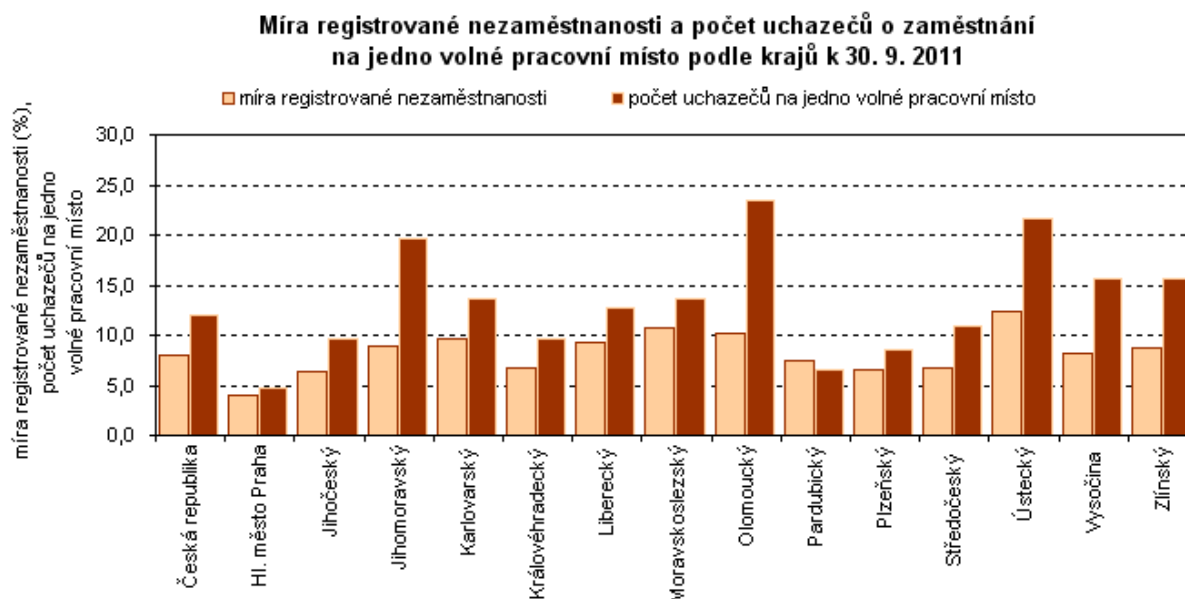
Jak vyplynulo ze Zápisu z jednání z konzultační akce – analýzy regionálních disparit ze dne 22. listopadu 2011, kterého se zúčastnili zástupci Krajského úřadu Středočeského kraje – odboru školství a sportu, vzdělávací systém nemůže nikdy přesně vystihovat aktuální potřeby trhu. Problémem je v podstatě neodstranitelná „reakční doba“ mezi identifikací potřeby pracovníků trhu práce, zavedením oboru a faktickou produkcí příslušně dozdělaných pracovníků. Je potřeba zvážit čas potřebný k akreditaci nového oboru, byť konzultovaného o jeho vhodnosti s příslušnou krajskou pobočkou Úřadu práce ČR a celkovou dobu studia.

### 3.5 Nezaměstnanost v kraji

Aktuální situace na trhu práce ve Středočeském kraji ke dni 30. září 2011 je dle informací získaných z webových stránek Úřadu práce České republiky uveřejněných následující:

K 30. 9. 2011 míra registrované nezaměstnanosti ve Středočeském kraji činila 6,8 % (tj. o -0,1 procentního bodu méně než minulý měsíc).

#### Graf 5 - Míra registrované nezaměstnanosti a počet uchazečů o zaměstnání na jedno volné pracovní místo



Zdroj: ČSÚ

V průběhu září bylo úřady práce kraje nově zaevidováno 7 838 uchazečů o zaměstnání. Je to o 2 138 nově evidovaných uchazečů více než v předchozím měsíci a o 496 méně než v září 2010.

Evidenci na úřadech práce kraje v září ukončilo celkem 8 325 osob. Je to o 2 334 vyřazených uchazečů více než v předchozím měsíci a o 262 více než v září 2010. V průběhu září nastoupilo do zaměstnání 5 018 a 3 307 uchazečů vyřadily úřady práce z jiných důvodů (např. sankční vyřazení, odchod do důchodu, apod.)

Meziměsíční přírůstek neumístěných občanů v měsíci září nezaznamenal žádný z dvanácti úřadů práce Středočeského kraje.

Ke konci září registrovaly úřady práce 25 497 žen, což tvoří 52,6 % (-0,6 procentního bodu oproti minulému měsíci) z celkového počtu nezaměstnaných a 5 887 občanů se zdravotním postižením, což odpovídá 12,1 % (minulý měsíc 12,6 %) z celkového počtu nezaměstnaných.

**Tabulka 9 Nabídka pracovní síly (uchazeči o zaměstnání) k 30. 9. 2011**

Profese podle CZ-ISCO <sup>8</sup>		Nabídka pracovní síly (uchazeči o zaměstnání)		
Kód	Název profese	30.9.2010	30.11.2011	rozdíl
0	Zaměstnanci v ozbrojených silách	20	13	7
1	Zákonodárci a řídicí pracovníci	904	684	220
2	Specialisté	2293	1985	308
3	Techničtí a odborní pracovníci	4880	4371	509
4	Úředníci	6540	6374	166
5	Pracovníci ve službách a prodeji	8377	9709	1332
6	Kvalifikovaní pracovníci v zemědělství, lesnictví a rybnářství	479	416	63
7	Řemeslníci a opraváři	5898	5197	701
8	Obsluha strojů a zařízení, montéři	4042	3977	65
9	Pomocní a nekvalifikovaní pracovníci	11135	11149	14
x	Nezařazení	4635	4637	2
<b>Celkem</b>		<b>49203</b>	<b>48512</b>	<b>691</b>

Zdroj: Úřad práce ČR

pozn. Součty za okresy v kraji

<sup>8</sup> Klasifikační systém zaměstnání, který vznikl v režii Českého statistického úřadu. Samotná statistická klasifikace představuje hierarchicky uspořádané třídění určitých ekonomických, sociálních nebo demografických jevů či procesů.



### 3.6 Volná pracovní místa

Ke dni 30. září 2011 evidovaly Úřady práce celkem 4 437 volných pracovních míst. Oproti předchozímu měsíci je to o 100 volných pracovních míst méně a o 504 volných pracovních míst více než v září 2010. Na jedno volné pracovní místo v kraji v současné době připadá v průměru 10,9 uchazečů (min. měsíc 10,8 %), z toho nejvíce v okresech Kladno (25,4), Nymburk (19,2) a Příbram (18,8).

**Tabulka 10 Přehled poptávky po pracovní síle (volná pracovní místa) k 30. 9. 2011**

Profese podle CZ-ISCO		Poptávka po pracovní síle (volná pracovní místa)					
		Normální		APZ		Celkem	
Kód	Název profese	30.9.2010	30.9.2011	30.9.2010	30.9.2011	2010	2011
0	Zaměstnanci v ozbrojených silách	3	0	0	0	3	0
1	Zákonodárci a řídící pracovníci	96	97	4	5	100	103
2	Specialisté	276	411	4	14	280	425
3	Techničtí a odborní pracovníci	589	532	44	43	633	575
4	Úředníci	177	253	33	34	210	287
5	Pracovníci ve službách a prodeji	336	429	30	61	366	490
6	Kvalifikovaní pracovníci v zemědělství, lesnictví a rybářství	53	53	3	1	56	54
7	Řemeslníci a opraváři	986	1265	54	16	1040	1281
8	Obsluha strojů a zařízení, montéři	475	796	8	54	483	850
9	Pomocní a nekvalifikovaní pracovníci	717	613	348	580	1065	1193
x	Nezařazení	0	0	0	0	0	0
<b>Celkem</b>		<b>3708</b>	<b>4449</b>	<b>528</b>	<b>808</b>	<b>4236</b>	<b>5258</b>

Zdroj: Úřad práce ČR

Pozn. Součty za okresy v kraji

### 3.7 Nezaměstnanost čerstvých absolventů v krajském pohledu

K 30. 9. 2011 bylo úřady práce Středočeského kraje registrováno 3 372 absolventů škol všech stupňů vzdělání a mladistvých, což je o 831 více než v předchozím měsíci a o 246 méně než ve stejném období roku 2010. Na celkové nezaměstnanosti se tak podílejí 7,0 procenty:

Příspěvek v nezaměstnanosti poskytovaly v září úřady práce kraje 12 110 uchazečům o zaměstnání, tj. 25,0 % všech osob v evidenci (minulý měsíc 27,1 %).

Častými důvody uváděnými zaměstnavateli, proč nepřijímají na volné pozice absolventy, jsou zejména:

- Nedostatečná připravenost na trh práce.
- Nedostatečná obeznámenost s pracovními vztahy a pracovní morálkou.
- Nízká motivace k aktivnímu hledání práce.
- Nízké nebo naopak přílišné sebevědomí.
- Nezodpovědnost, neaktivní přístup.

Některé firmy řešící nedostatek pracovníků se snaží navazovat bližší spolupráci se školami. Takovouto spolupráci rozvíjí např. společnost BENEŠ a LÁT a.s., která spolupracuje se Střední odbornou školou a střední odborným učilištěm Čelákovice a Střední odbornou školou a Středním odborným učilištěm v Nymburce.

Velmi aktivní je v tomto ohledu také společnost LINET spol. s r.o. (resp. LINET Holding s.r.o.), jež se snaží aktivně přistupovat k řešení nepříznivé situace na úrovni nedostatku kvalifikovaných, resp. nedostatku vhodně kvalifikovaných, absolventů středních škol pro obsazování volných pracovních míst v podniku mj. realizací projektu „S program – podpora odborné přípravy žáků technických oborů SŠ a SOU a jejich následné začlenění do pracovního procesu“<sup>9</sup>, který je financován z Operačního programu Vzdělávání pro konkurenceschopnost. Další aktivitou této společnosti je tzv. API – Akademie produktivity a inovací. Linet přišel také u nás s poměrně revoluční myšlenkou založením firemní školky, kde jejich heslem je: Dnes kostky, zítra možná postele. I prostřednictvím tohoto projektu se snaží už malé děti přivést k technickým profesím.

V následujícím přehledu Počet absolventů a počet nezaměstnaných absolventů v krajském pohledu k 30. 4. 2011 jsou shrnuty počty nezaměstnaných absolventů škol, počty absolventů podle kategorie vzdělání (střední vzdělání s výučním listem, gymnaziální vzdělání, střední vzdělání odborné s maturitní zkouškou a odborným výcvikem a nástavbové vzdělání, střední odborné vzdělání s maturitní zkouškou). Pro srovnání jsou rovněž uvedeny míry nezaměstnanosti absolventů za ČR. V posledním řádku jsou uvedeny dubnové hodnoty pro rok 2011.

<sup>9</sup> viz <http://www.linnet.cz/zdravotnicka-technika/aktuality/tiskove-zpravy/Projekty/S-program>

Tabulka 11 - Počet absolventů a počet nezaměstnaných absolventů v krajském pohledu (k 30. 4. 2011), míra nezaměstnanosti v kraji

STČ. kraj	Střední vzdělání s výučním listem - E, H				Gymnaziální vzdělání - K				Střední odborné vzdělání s maturitní zkouškou a odborným výcvikem, nástavbové vzdělávání - L0, L5				Střední odborné vzdělání s maturitní zkouškou - M			
	rok	Abs	NZ	kraj	ČR	Abs	NZ	kraj	ČR	Abs	NZ	kraj	ČR	Abs	NZ	kraj
2006	3569	422	11,8%	15,7%	2506	92	3,7%	4,4%	1260	109	8,7%	14,0%	3730	332	8,9%	11,0%
2007	3388	228	6,7%	10,5%	2127	96	4,5%	3,2%	1383	120	8,7%	11,1%	3906	252	6,5%	7,8%
2008	3148	145	4,6%	6,9%	2128	55	2,6%	2,5%	1245	64	5,1%	7,8%	3946	175	4,4%	5,7%
2009	3088	354	11,5%	13,4%	2115	61	2,9%	2,4%	1276	152	11,9%	11,8%	3831	337	8,8%	7,8%
2010	2966	458	15,4%	19,4%	2144	74	3,5%	3,0%	1322	238	18,0%	19,3%	3737	335	9,0%	10,6%
2011	2818	428	15,2%	18,7%	2047	75	3,7%	3,2%	1284	187	14,6%	18,2%	3720	401	10,8%	11,4%

Pozn. Abs. – počet absolventů (za školní roky 2005/06 až 2009/2010; NZ – počet nezaměstnaných absolventů);

Kraj – míra nezaměstnanosti absolventů v kraji; ČR – míra nezaměstnanosti absolventů v republikovém měřítku

Zdroj: NÚOV

Středočeský kraj stipendijně podporuje vybrané obory. Nejvyšší zájem je o obory instalatér, opravář zemědělských strojů, strojní mechanik, opravářské práce, elektrikář, zedník, zahradník. Situace na trhu práce – volná místa v podporovaných oborech je následující (stav k 30. 9. 2011):

#### instalatér:

- 52 volných míst, obvykle se jedná o sdružené profese typu instalatér-topenář, stavební instalatér, instalatér vodo-topo;

#### opravář zemědělských strojů:

- 27 volných míst, ve většině případů je k odbornému vzdělání požadován i řidičský průkaz, svářečský průkaz;

#### strojní mechanik:

- 58 volných míst, spojeno často s profesí údržbáře, vrtaře, seřizovačem;

#### opravářské práce:

- žádná aktuální nabídka práce pro tuto profesi;

#### elektrikář:

- 236 volných míst, spojeno i s elektrikářem silnoproudem, často požadováno osvědčení o odborné způsobilosti v elektrotechnice podle vyhl. č. 50/1978 Sb.;

#### zedník:

- 367 volných míst, spojeno často s montážníkem, sádkartonářem, obkladačem, omítkářem;

#### zahradník:

- 24 volných míst, požadavek je zahradník pro pěstování rostlin, prodavač květin, umění zahradnických úprav.

Stávající situaci by napomohlo vytvoření dříve fungující vazby odborné školy na konkrétní podnik. Je potřeba podpořit odborné studijní praxe a podporovat obzvláště menší podniky k tomu, aby žáky do výkonu odborných praxí přijímaly. Příklady dobré praxe ve spolupráci škola - rodina – zaměstnavatel často naráží na legislativní opatření.

Vesměs ve všech krajích přetrvává poptávka po technicky kvalifikovaných pracovnících, což je v podstatě neměnné i v období kolísavého vývoje hospodářství, resp. v období hospodářské krize. Výzkumy nezávislých společností, např. studie společnosti Manpower věnovaná deseti nejhledanějším pracovním pozicím na světě (<http://www.manpower.cz/studie.php>) potvrzují, že poptávka po pracovnících v technických či řemeslných oborech je konstantní.

Pro vyšší uplatnění absolventů na trhu práce je důležité, aby jejich znalosti, schopnosti a dovednosti co nejvíce odpovídaly aktuální poptávce po kvalifikacích ze strany zaměstnavatelů. Co se týče aktuálních potřeb trhu práce, poptávka je zejména po rehabilitačních a sociálních pracovnících, dále jsou požadovány zejména dělnické profese: mechanici, opraváři, prodejci, svářeči, čišníci, servírky, operátoři. Ve většině případů je požadována alespoň základní praxe v oboru.

Stěžejními průmyslovými odvětvími jsou strojírenství, chemie a potravinářství. V průmyslu má dominantní postavení automobilka ŠKODA AUTO a.s. Mladá Boleslav, na kterou je napojena celá řada dalších subdodavatelů. V roce 2005 zahájila výrobu významná továrna na výrobu osobních automobilů TPCA Czech, s.r.o. v okrese Kolín. V kraji je větší počet strojírenských závodů. Řada významných firem působí v chemickém, potravinářském, polygrafickém, keramickém a sklářském průmyslu.

Při porovnání míry nezaměstnanosti absolventů za roky 2010 a 2011 bylo shledáno několik rozdílů. Tabulky níže a informace vycházejí z materiálů NUOV.

#### Obory středního vzdělání s výučním listem:

- Míra nezaměstnanosti absolventů s ukončeným středním vzděláním s výučním listem (kategorie E, H) v roce 2010 se oproti předchozímu roku změnila, a to tak, že v oboru
  - Textilní výroba a oděvnictví došlo k **nárůstu** nezaměstnanosti na 29,4% (v předešlém roce 23,1 %),

- v oboru Stavebnictví, geodézie a kartografie se míra nezaměstnanosti absolventů zvýšila na 20,3% (v předešlém roce 19,5 %),
- a u oboru Zemědělství a lesnictví došlo k nárůstu nezaměstnanosti na 23,4% (v předešlém roce 19,0 %).

#### **Obory středního vzdělání s maturitní zkouškou a odborným výcvikem, nástavbové vzdělávání:**

- U absolventů maturitních oborů s odborným výcvikem (kategorie L0, L5) došlo
  - ke snížení nezaměstnanosti ve skupině oborů Ekonomika a administrativa na 18,8% (v předešlém roce 38,1%),
  - Míra nezaměstnanosti byla enormně vysoká zejména u oborů Technická chemie a chemie silikátů – 25,0%,
  - Zpracování dřeva a výroba hudebních nástrojů – 42,9%,
  - Stavebnictví, geodézie a kartografie – 33,3%
  - Zemědělství a lesnictví – 33,3%.

#### **Obory vzdělání s maturitní zkouškou:**

- S vysokou nezaměstnaností se potýkali i absolventi maturitních oborů (kategorie M).
- Vysoký podíl nezaměstnaných byl zaznamenán ve skupině oborů Hornictví, hutnictví a slévárenství, i přesto, že došlo k jeho snížení na 22,2% (v předešlém roce 27,3 %).
- Ve Středočeském kraji mělo hornictví tradici na Kladensku v rámci Kladenské pánve, těžba je však dnes již ukončena. Obor hutnictví je ovšem nadále vyučován, a to ve Frýdku-Místku na Střední průmyslové škole. Celkem jsou zde 2 žáci mužského pohlaví a k říjnu 2011 nezaměstnaní.
- Obor Doprava a spoje zaznamenal výrazný pokles nezaměstnanosti, a to na 8,5% (v předešlém roce 18,2 %).
- Poměrně na nízké úrovni se nadále stabilně drží míra nezaměstnanosti absolventů gymnázií, tj. 3,7% (v předešlém roce 3,5 %).

Tabulka 12 Počty absolventů, nezaměstnaných absolventů a míra nezaměstnanosti absolventů skupin oborů vzdělání středních škol ve Středočeském kraji k 30. 4. 2010

Středočeský kraj	střední vzdělání s výučním listem - E,H				střední vzdělání s maturitní zkouškou a odborným vycvikem - L/0, nástavbové vzdělání - L/5				střední vzdělání s maturitní zkouškou - M			
	počet absolventů (2010)	počet nezaměstnaných absolventů	míra nezaměstnanosti v %	ČR %	počet absolventů (2010)	počet nezaměstnaných absolventů	míra nezaměstnanosti v %	ČR %	počet absolventů (2010)	počet nezaměstnaných absolventů	míra nezaměstnanosti v %	ČR %
<b>Celkem</b>	<b>2 966</b>	<b>458</b>	<b>15,4</b>	<b>19,4</b>	<b>1322</b>	<b>238</b>	<b>18,0</b>	<b>19,3</b>	<b>3 737</b>	<b>335</b>	<b>9,0</b>	<b>10,6</b>
Ekologie a ochrana ŽP									103	9	8,7	12,6
Hornictví, hutnictví a slévárenství				10,7				15,4	22	6	27,3	20,8
Strojírenství a strojírenská výroba	697	92	13,2	16,8	178	28	15,7	15,1	315	35	11,1	12,7
Elektrotech., telekom. a výpočet. technika	224	21	9,4	14,2	258	39	15,1	16,3	318	37	11,6	10,5
Technická chemie a chemie silikátů				19,8	15	3	20,0	11,7				8,5
Potravinářství a potravinářská chemie	212	29	13,7	20,7	7	4	57,1	25,0				14,3
Textilní výroba a oděvnictví	26	6	23,1	27,3	12	4	33,3	28,8	4	3	75,0	15,6
Kožené a obuv. výroba a zprac. plastů				6,3								9,4
Zprac. dřeva a výroba hudeb. nástrojů	200	32	16,0	21,4	14	8	57,1	23,6	26	4	15,4	17,0
Polygrafie, zprac. papíru, filmu, fotografie				11,9				21,3	20	2	10,0	10,7
Stavebnictví, geodézie a kartografie	231	45	19,5	22,5	7	3	42,9	17,1	175	24	13,7	10,9
Doprava a spoje				24,8	16	1	6,3	13,0	66	12	18,2	12,0
Speciální a interdiscip. technické obory					44	9	20,5	15,8				14,1
Zemědělství a lesnictví	216	41	19,0	20,2				18,6	259	27	10,4	16,2
Veterinářství a												11,9
Zdravotnictví				13,8					286	7	2,4	5,5
Ekonomika a administr.					21	8	38,1	23,8	1 012	83	8,2	9,6
Podnikání v oborech, odv.					472	96	20,3	21,5	167	15	9,0	14,0
Gastronomie, hotelnictví a turismus	650	111	17,1	22,1	89	13	14,6	21,4	205	20	9,8	12,8
Obchod	237	36	15,2	20,6	112	16	14,3	19,6	16	4	25,0	8,4
Právo, práv. a veřejnosprávní činnost									208	15	7,2	12,1
Osobní a provozní služby	272	44	16,2	17,5	77	6	7,8	22,5				6,5
Publicistika, knihovnictví a informatika												11,3
Pedagogika, učitelství a									156	9	5,8	10,1
Obecně odborná příprava									364	17	4,7	6,4
Umění a užité umění	1	1	100	13,5				21,3	15	0	0,0	11,3
Gymnaziální vzděl. (K) obecná příprava									2 144	74	3,5	3,0

Zdroj: Národní ústav odborného vzdělávání

**Tabulka 13 Počty absolventů, nezaměstnaných absolventů a míra nezaměstnanosti absolventů skupin oborů vzdělání středních škol ve Středočeském kraji k 30. 4. 2011**

Středočeský kraj	střední vzdělání s výučním listem - E,H				střední vzdělání s maturitní zkouškou a odborným vycvikem - L/0, nástavbové vzdělání - L/5				střední vzdělání s maturitní zkouškou - M			
	počet absolventů (2010)	počet nezaměstnaných absolventů	míra nezaměstnanosti v %	ČR %	počet absolventů (2010)	počet nezaměstnaných absolventů	míra nezaměstnanosti v %	ČR %	počet absolventů (2010)	počet nezaměstnaných absolventů	míra nezaměstnanosti v %	ČR %
<b>Celkem</b>	2 818	428	15,2	18,7	1284	187	16,6	18,2	3 720	401	10,8	11,4
Ekologie a ochrana ŽP									80	19	23,8	16,9
Hornictví, hutnictví a slévárnictví				3,8				5,7	18	4	22,2	13,6
Strojírenství a strojírenská výroba	716	78	10,9	13,9	182	17	9,3	10,7	337	27	8,0	10,2
Elektrotech., telekom. a výpočet. technika	210	27	12,9	13,0	204	18	8,8	14,6	343	42	12,2	10,5
Technická chemie a chemie silikátů				18,9	12	3	25,0	21,7				9,1
Potravinářství a potravinářská chemie	131	24	18,3	21,9	6	1	16,7	30,8				15,5
Textilní výroba a oděvnictví	17	5	29,4	23,0	10	2	20,0	19,8	7	1	14,3	18,2
Kožd. a obuv. výroba a zprac. plastů				33,3								27,3
Zprac. dřeva a výroba hudeb. nástrojů	172	40	23,3	22,9	7	3	42,9	29,3	21	3	14,3	19,4
Polygrafie, zprac. papíru, filmu, fotografie				12,3				15,8	14	2	14,3	18,2
Stavebnictví, geodézie a kartografie	241	49	20,3	24,7	3	1	33,3	15,8	141	23	16,3	12,7
Doprava a spoje				14,6	16	2	12,5	13,1	59	5	8,5	13,8
Speciální a interdiscip. technické obory					65	5	7,7	13,8				8,0
Zemědělství a lesnictví	222	52	23,4	18,2	12	4	33,3	22,6	227	27	11,9	15,6
Veterinářství a veterinární prevence												10,8
Zdravotnictví				23,3					238	12	5,0	8,2
Filozofie, teologie												
Ekonomika a administr.					32	6	18,8	18,9	894	95	10,6	11,6
Podnikání v oborech, odv.					432	80	18,5	21,7	148	19	12,8	12,8
Gastronomie, hotelnictví a turismus	683	100	14,6	22,3	124	21	16,9	19,3	288	29	10,1	13,4
Obchod	213	30	14,1	19,2	95	17	17,9	21,2	10	1	10,0	10,9
Právo, práv. a veřejnosprávní činnost									258	30	11,6	13,7
Osobní a provozní služby	206	23	11,2	17,5	84	7	8,3	22,0				8,1
Publicistika, knihovnictví a informatika												13,1
Pedagogika, učitelství a sociální péče									208	24	11,5	11,4
Obecně odborná příprava									414	34	8,2	7,5
Umění a užité umění	7	0	0,0	12,4				18,2	15	4	26,7	13,4
Gymnaziální vzděl. (K) obecná příprava									2 047	75	3,7	3,2

Zdroj: Národní ústav odborného vzdělávání

Jestliže porovnáme údaje v tabulce 12 a 13, tedy údaje o nezaměstnanosti absolventů v letech 2010 a 2011 můžeme konstatovat několik rozdílů:

#### **Obory středního vzdělání s výučním listem:**

- došlo ke snížení počtu absolvujících žáků o 148 osob,
- míra nezaměstnanosti absolventů zůstala přibližně na stejné úrovni.
- v roce 2011 vrostl počet absolventů v oboru Strojírenství a strojírenská výroba a došlo k výraznému snížení nezaměstnanosti absolventů tohoto oboru. Stejná situace panovala, ale také oboru Gastronomie, hotelnictví a turismus.

Největší míra nezaměstnanost absolventů byla v roce 2011 u oborů:

- Zpracování dřeva a výroba hudebních nástrojů (42,9%) se 7 absolventy,
- Textilní výroba a oděvnictví (29,4 %) se 17 absolventy,
- Zemědělství a lesnictví (23,4 %) s 222 absolventy.

#### **Obory středního vzdělání s maturitní zkouškou a odborným výcvikem, nástavbové vzdělávání:**

- došlo pouze k nepatrnému poklesu absolventů o 38 žáků,
- míra nezaměstnanosti absolventů klesla o 1,4 %,
- Výraznější nárůst absolventů zaznamenaly pouze obory strojírenství a strojírenská výroba a gastronomie, hotelnictví a turismus.
- Pokles míry nezaměstnanosti zaznamenal zejména obor strojírenství a strojírenská výroba o 6,4 % a naopak u oboru gastronomie a strojírenství vzrostla o 2,3 %

Největší míra nezaměstnanost absolventů byla v roce 2011 u oborů:

- Zpracování dřeva a výroba hudebních nástrojů (23,3%) se 172 absolventy
- Zemědělství a lesnictví (33,3 %) s 12 absolventy
- Textilní výroba a oděvnictví (29,4 %) se 17 absolventy

Poslední dva obory s malými počty žáků nepředstavují pouze relativně vysokou míru nezaměstnanosti.

- Podnikání v oborech, odvětvích s 18,5 % s 432 absolventy představují jeden z oborů s největším počtem nezaměstnaných absolventů.

#### **Střední vzdělání s maturitní zkouškou**

- došlo pouze k nepatrnému poklesu absolventů o 17 žáků,
- míra nezaměstnanosti však vzrostla o 1,8 %
- největší úbytek absolventů byl v oboru Ekonomika a administrativa o 118 a gymnazistů o 97 absolventů ve srovnání s předchozím rokem 2010.



- Největší nárůst počtu absolventů byl naopak v oboru Gastronomie, hotelnictví a turismus o 83 absolventů, dále pak Pedagogika, učitelství a sociální péče, obecná oborová příprava a Právo a veřejně prospěšná činnost s nárůstem cca 50 absolventů na obor.

Největší míra nezaměstnanost absolventů byla v roce 2011 u oborů:

- Ekologie a ochrana životního prostředí (23,8%) s 80 absolventy
- Hornictví, hutnictví a slévárenství (22,2%) s 18 absolventy
- Stavebnictví, geodézie a kartografie (16,3%) se 141 absolventem.

Jak již bylo uvedeno výše vzdělávací systém, nemůže nikdy přesně vystihovat aktuální potřeby trhu práce. Kdy je nejdůležitější časové hledisko zavedení chybějícího oboru do výuky a času potřebného pro přípravu odborných pracovníků pro danou profesí

Z výše uvedených údajů vyplývá, že Středočeský kraj na jedné straně trpí odlivem žáků za studiem do škol na území hl. města Prahy na straně druhé její blízkost má pozitivní vliv na nižší míru nezaměstnanost v regionu, která se týká i absolventů škol.

Tento kraj tak stejně jako hl. m. Praha nepatrně vybočuje z běžných problémů jednotlivých krajů. Středočeský kraj tak představuje ve své podstatě přechodové území, mezi problémy většiny regionů, na které působí odliv kvalifikovaných pracovních sil právě zejména do hl. m. Praha.

Nelze však tvrdit, že jednotlivé školy připravují dostatek odborných pracovníků, kteří „jenom“ odcházejí mimo region. Kvalifikovaní pracovníci mající odpovídající klíčové komutace chybějí zejména v řemeslných a technických oborech.

#### 4. IDENTIFIKACE DISPARIT A NÁVRHY JEJICH ELIMINACE

Název disparity	Popis disparity	Význam disparity <sup>10</sup>	Doporučení pro její eliminaci
<b>Nezájem absolventů ZŠ o studium technicky orientovaných oborů na SŠ (zvláště oborů učňovských) a současná neschopnost trhu práce uspokojit poptávku firem po technicky kvalifikovaných pracovnících</b>	<p>Stejně jako v celé České republice, tak i na úrovni Středočeského kraje je dlouhodobě zaznamenávána neschopnost trhu práce uspokojovat potřeby místních zaměstnavatelů na úrovni technicky kvalifikovaných pracovníků.</p> <p>Tento problém má přitom několik rovin – jednou je nezájem studentů o studium technicky orientovaných oborů, kterou se snaží Středočeský kraj řešit podporou vybraných oborů, které zaměstnavatelé dlouhodobě poptávají druhou pak faktická neprovázanost reálných kompetencí uchazečů o zaměstnání (vč. absolventů technických oborů středních škol) s požadavky zaměstnavatelů / třetí rovinou je i přes proklamaci nedostatku praxe a zkušenosti u absolventů firmy (vyjma velkých zaměstnavatelů) tuto praxi aktivně neřeší (náročná legislativa s tím spojená a související náklady)</p>	národní	<p>I nadále je potřeba, aby Středočeský kraj pokračoval v nastaveném systému podpory vybraných oborů. Dalším krokem je větší zapojení jednotlivých zaměstnavatelů do spolupráce při zajišťování praxí studentů v průběhu studia, ale i při prezentacích a „motivačních“ akcí nejen na středních školách, ale i na školách základních.</p> <p>Svou aktivní roli může v tomto směru sehrávat samozřejmě i Svaz průmyslu a dopravy ČR, případně i místně významní aktéři sdružující zaměstnavatele v kraji.</p> <p>Z dlouhodobého hlediska se, jak již bylo řečeno, jako efektivní jeví strategie podpory informovanosti dětí (a jejich rodičů) o charakteru práce v technických oborech od jejich nejtělejšího věku.</p> <p>Ve vztahu k lepší provázanosti spektra kompetencí žáků středních škol s potřebami zaměstnavatelů je potřeba nadále rozvíjet systém odborných praxí přímo u zaměstnavatele v průběhu jejich studia a zároveň vytvářet pro zaměstnavatele takové informační a celkové podpůrné zázemí (vč. zázemí legislativního – např. daňové úlevy) tak, aby byli ochotni do systému odborných praxí žáků středních škol aktivně vstupovat a tyto zároveň nepředstavovaly omezení pro jejich primární činnost.</p>

<sup>10</sup> Význam disparity je posuzován na úrovni jejího charakteru dvojitým způsobem. Disparita „národní“ představuje nesrovnalost / nesoulad, který je charakteristický pro situaci na úrovni středního odborného školství, resp. jeho (ne)souladu s trhem práce na úrovni celé České republiky. Disparita „regionální“ identifikuje nesrovnalost / nesoulad, který je dán místními specifiky daného kraje / regionu.

<p><b>Stoupající míra nezaměstnanosti absolventů (i celková) ve vybraných technických oborech, jejichž studium je zároveň podporováno Středočeským krajem</b></p>	<p>Vlivem přetrvávající ekonomické krize a nepříznivého vývoje na úrovni některých oborů na úrovni Středočeského kraje začala v kraji stoupat nezaměstnanost v oborech jako je např. stavebnictví či strojírenství, které až donedávna vykazovaly nedostatek pracovníků především na úrovni dělnických profesí.</p>	<p>regionální</p>	<p>Tato disparita by se mohla jevit jako opozitum ke specifikované disparitě „Nezájmu absolventů ZŠ o studium technicky orientovaných oborů na SŠ (zvláště oborů učňovských) a současná neschopnost trhu práce uspokojit poptávku firem po technicky kvalifikovaných pracovnících“. Oproti ní má však ve své podstatě spíše partikulární platnost, jelikož vychází se stávajících nepříznivých ekonomických podmínek způsobených ekonomickou krizí. Poptávka po kvalifikované technicky vzdělané pracovní síle bude na trhu práce i v budoucnu. Je však potřeba důsledně dbát na provázanost specifikovaných oborů, resp. v jejich rámci předávaných obecných kompetencí, znalostí a dovedností s reálnými požadavky zaměstnavatelů. Cesta k eliminaci tak opět vede skrze průběžný přenos informací na úrovni kraj (zřizovatel většiny škol) – úřad práce (informace o trhu práce a jeho vývoji) – zaměstnavatelé (coby stěžejní subjekty ovlivňující zaměstnanost v kraji).</p>
---	---	-------------------	---

#### **4.1 Srovnání nezaměstnanosti absolventů s nabídkou volných pracovních míst na trhu práce v kraji**

S cílem nahlédnout situaci ve Středočeském kraji ještě ve větších detailech byla realizována též analýza volných pracovních míst dle metodiky CZ-ISCO a nezaměstnanosti absolventů škol dle skupin všech oborů KKOV, které jsou na středních školách v kraji vyučovány (obě dvě skupiny údajů byly zjišťovány s platností k 30. 9. 2011).

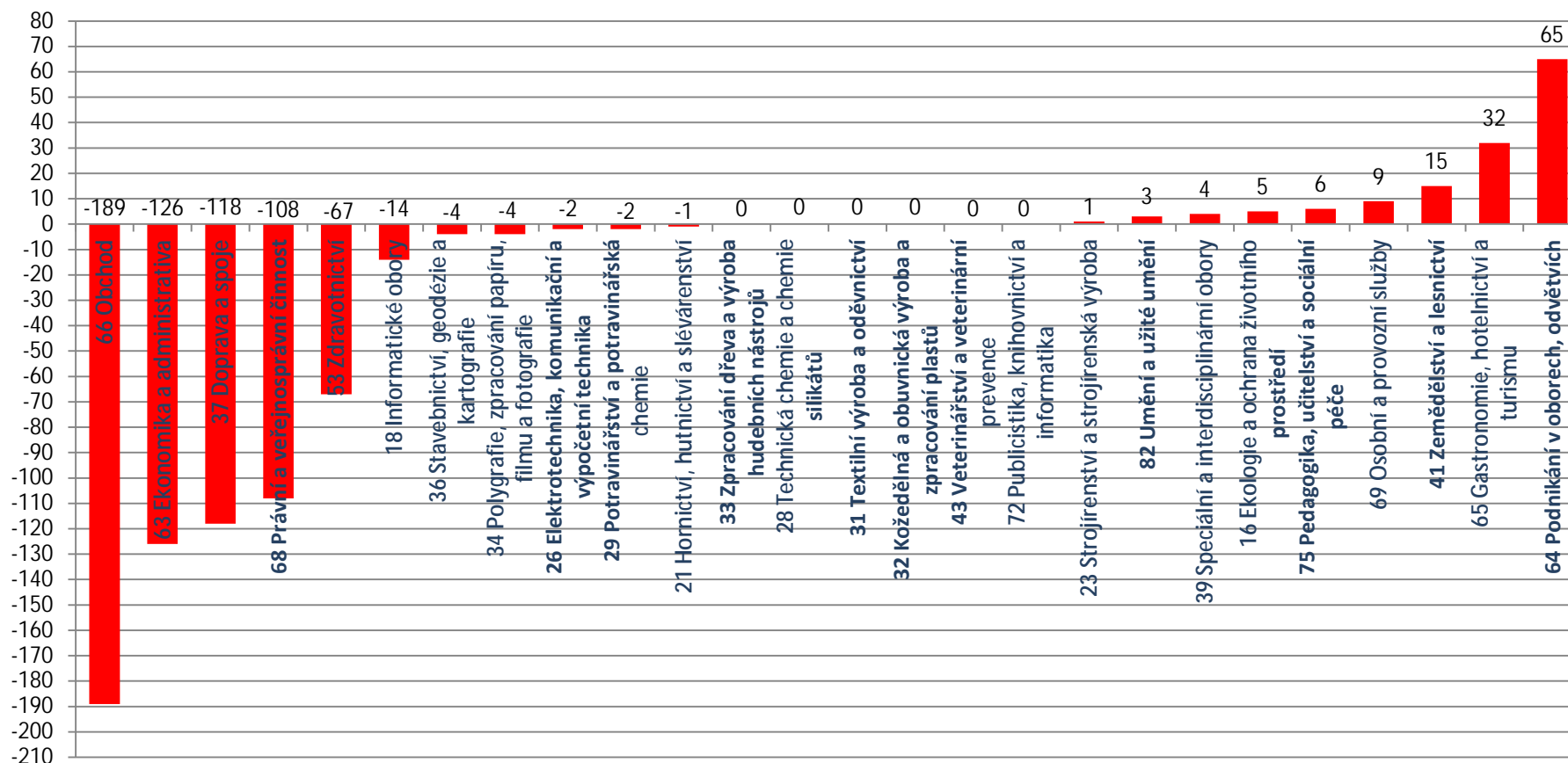
Byly vypracovány podrobné tabulkové přehledy, které tvoří elektronickou přílohu této analýzy. Tyto tabulkové přehledy stojí na přímé souvztažnosti nezaměstnanosti absolventů v konkrétních skupinách oborů KKOV<sup>11</sup> (např. skupiny oborů 23 - Strojírenství a strojírenská výroba), resp. zaměstnání, které mohou v teoretické rovině absolventi těchto skupin oborů po ukončení svého vzdělávání na střední škole (v maturitním či učebním oboru – tzn. kategorií vzdělání označených písmeny M a L, resp. E a H) vykonávat a nabídce všech volných pracovních míst na úrovni těchto zaměstnání dle jejich klasifikace metodou CZ-ISCO, které svým charakterem příslušné skupině oborů odpovídají. Porovnáním těchto dvou skupin údajů lze definovat hypotetický stav, který by na trhu práce nastal v momentě plné zaměstnanosti absolventů všech skupin oborů vyučovaných na středních školách v kraji – výsledkem porovnání je přehled o situaci v jednotlivých skupinách oborů z pohledu schopností absolventů škol naplňovat příslušné potřeby místního trhu práce. Je nutné podotknout, že zjištěné údaje na této úrovni mají pouze orientační vypovídací hodnotu a postupy, které vedly k jejich zjištění nelze brát jako exaktní metodu, jelikož zjišťování informací bylo předmětem přímého vyhledávání a vyhodnocování dat – situaci na úrovni trhu práce však ve vztahu k (ne)potřebnosti některých oborů vzdělávání situují velmi dobře<sup>12</sup>.

Na následujících dvou stránkách jsou uvedeny grafy 6 a 7, které ilustrují výše uvedené skutečnosti na úrovni maturitních a učebních skupin oborů. K ucelenému nahlédnutí situace doporučujeme využít již výše avizované elektronické přílohy této analýzy.

<sup>11</sup> V tabulkových přehledech není sledována nezaměstnanost absolventů gymnaziálních a lyceálních oborů (skupiny oborů KKOV 78 a 79), jelikož u absolventů těchto typů středních škol je předpokladem další studium na VŠ (či VOŠ), navíc hodnoty nezaměstnanosti absolventů jsou v případě těchto skupin oborů velmi nízké.

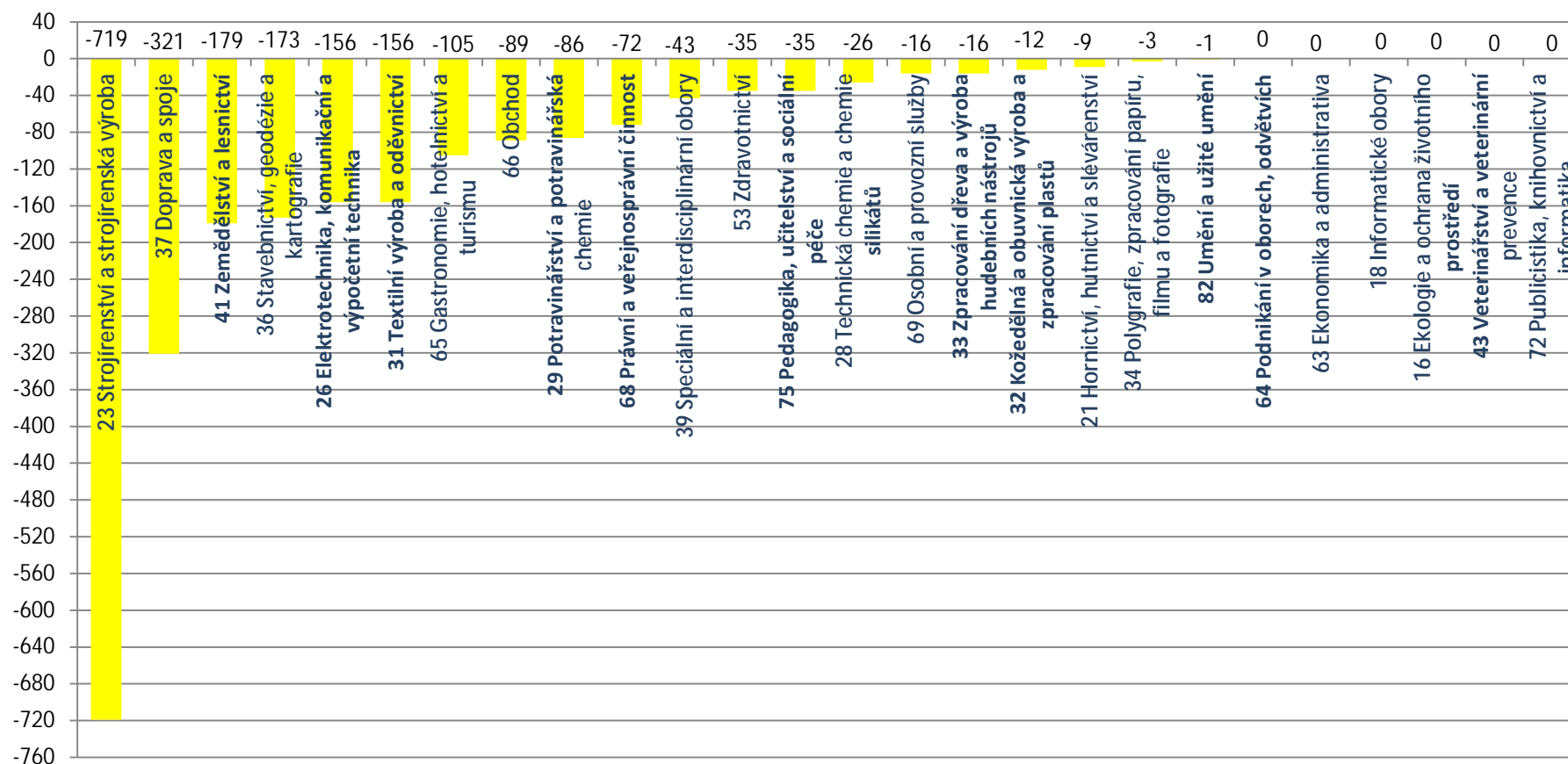
<sup>12</sup> Největší zkreslení je vnímáno na úrovni skupiny oborů 66 (Obchod) a 63 (Ekonomika a administrativa), k nimž byla jako potenciálně vhodná zaměstnání přiřazena též zaměstnání typu „Obchodní zástupce“, „Odborný pracovník v oblasti pojišťovnictví“ (pojišťovací agent) apod. Po těchto zaměstnáních je na trhu práce silná poptávka v podstatě ve všech krajích České republiky – avšak neznamená to, že ideálními uchazeči o tyto posty jsou právě absolventi uvedených skupin oborů.

Graf 6 - Výsledek porovnání počtu volných pracovních míst s počtem nezaměstnaných absolventů ve Středočeském kraji dle předdefinovaných skupin maturitních oborů (stav k 30. 9. 2011)



Poznámka: **kladné hodnoty** = počet absolventů, kteří v podstatě nemají šanci najít na trhu práce v kraji v jimi absolvovaném oboru zaměstnání; **záporné hodnoty** = počet volných pracovních míst v příslušných skupinách oborů, v nichž existuje potenciální šance pro absolventy nalézt vhodné zaměstnání, **nulová hodnota** = v převážné většině případů je nulová hodnota identifikována u skupin oborů, které v kraji vykazují jen minimální počty nabízených pracovních míst, resp. minimální počty absolventů a nezaměstnaných absolventů (jen ve vzácných případech je nulová hodnota známkou „vyrovnané situace na trhu práce“). K možnosti uceleného nahlédnutí všech souvztažností doporučujeme využít již výše avizované elektronické přílohy této analýzy.

Graf 7 - Výsledek porovnání počtu volných pracovních míst s počtem nezaměstnaných absolventů ve Středočeském kraji dle předdefinovaných skupin učebních oborů (stav k 30. 9. 2011)



Poznámka: **kladné hodnoty** = počet absolventů, kteří v podstatě nemají šanci najít na trhu práce v kraji v jimi absolvovaném oboru zaměstnání; **záporné hodnoty** = počet volných pracovních míst v příslušných skupinách oborů, v nichž existuje potenciální šance pro absolventy nalézt vhodné zaměstnání, **nulová hodnota** = v převážné většině případů je nulová hodnota identifikována u skupin oborů, které v kraji vykazují jen minimální počty nabízených pracovních míst, resp. minimální počty absolventů a nezaměstnaných absolventů (jen ve vzácných případech je nulová hodnota známkou „vyrovnané situace na trhu práce“). K možnosti uceleného nahlédnutí všech souvztažností doporučujeme využít již výše avizované elektronické přílohy této analýzy.

## 5. SEZNAM ZDROJŮ

- Analýza aktuální situace v oblasti rozvoje lidských zdrojů ve Středočeském kraji (zpracováno SP ČR v roce 2011)
- Přehled o nově přijímaných žácích ve Středočeském kraji 2011
- Přehled o absolventech ve Středočeském kraji 2010
- Celková nezaměstnanost ve Středočeském kraji 2010
- Výroční zpráva o stavu a rozvoji vzdělávací soustavy ve Středočeském kraji za školní rok 2009/2010
- Výroční zpráva o stavu a rozvoji vzdělávací soustavy ve Středočeském kraji za školní rok 2008/2009
- Dlouhodobý záměr vzdělávání a rozvoje vzdělávací soustavy ve Středočeském kraji 2008
- Dlouhodobý záměr vzdělávání a rozvoje vzdělávací soustavy ve Středočeském kraji 2006
- Dlouhodobý záměr vzdělávání a rozvoje vzdělávací soustavy ve Středočeském kraji 2003
- Nezaměstnanost absolventů škol se středním a vyšším odborným vzděláním 2010, NUOV, Praha 2010
- Pravidla poskytování stipendií pro žáky podporovaných oborů vzdělání ve středních školách zřizovaných Středočeským krajem, čj.: 156224/2011/KUSK
- internetové stránky UIV, MŠMT, MPSV, NUOV, ČSU

## 6. SEZNAM TABULEK

Tabulka 1 Střední školy v Středočeském kraji .....	5
Tabulka 2 - Střední vzdělávání – počty žáků ve středních školách podle druhu vzdělávání – ve škol. roce 2008/09 a 2009/10.....	6
Tabulka 3 - Počty a podíly nově přijatých do 1. ročníků středních škol s odborným podle skupin oborů vzdělání (denní forma vzdělávání) – ve školním roce 2009/10.....	7
Tabulka 4 - Počty narozených dětí 1971 - 2009 .....	8
Tabulka 5 – Podíly nově přijatých žáků ve Středočeském kraji (denní studium) .....	9
Tabulka 6 - Počty a podíly nově přijatých žáků v r. 2010/11 ve Středočeském kraji - denní studium ..	11
Tabulka 7 - Počty a podíly absolventů ve Středočeském kraji v roce 2010.....	13
Tabulka 8 - Vývoj počtu žáků v podporovaných oborech vzdělání - školní rok 2010/2011 a 2011/2012 .....	15
Tabulka 9 Nabídka pracovní síly (uchazeči o zaměstnání) k 30. 9. 2011.....	24
Tabulka 10 Přehled poptávky po pracovní síle (volná pracovní místa) k 30. 9. 2011 .....	25
Tabulka 11 - Počet absolventů a počet nezaměstnaných absolventů v krajském pohledu (k 30. 4. 2011), míra nezaměstnanosti v kraji .....	27
Tabulka 12 Počty absolventů, nezaměstnaných absolventů a míra nezaměstnanosti absolventů skupin oborů vzdělání středních škol ve Středočeském kraji k 30. 4. 2010.....	30
Tabulka 13 Počty absolventů, nezaměstnaných absolventů a míra nezaměstnanosti absolventů skupin oborů vzdělání středních škol ve Středočeském kraji k 30. 4. 2011.....	31



## 7. SEZNAM GRAFŮ

Graf 1 - podíl nově přijatých žáků v kraji (denní studium) .....	9
Graf 2 - Vývoj počtu uchazečů o zaměstnání a volných pracovních míst v ČR.....	18
Graf 3 - Zastoupení profesních tříd ve Středočeském kraji.....	20
Graf 4 - Zaměstnanost ve vybraných odvětvích ve Středočeském kraji.....	21
Graf 5 - Míra registrované nezaměstnanosti a počet uchazečů o zaměstnání na jedno volné pracovní místo.....	23
Graf 6 - Výsledek porovnání počtu volných pracovních míst s počtem nezaměstnaných absolventů ve Středočeském kraji dle předdefinovaných skupin maturitních oborů (stav k 30. 9. 2011) .....	37
Graf 7 - Výsledek porovnání počtu volných pracovních míst s počtem nezaměstnaných absolventů ve Středočeském kraji dle předdefinovaných skupin učebních oborů (stav k 30. 9. 2011).....	38