



OPERAČNÍ PROGRAM
LIDSKÉ ZDROJE
A ZAMĚSTNANOST

PODPORUJEME
VAŠI BUDOUCNOST
www.esfcr.cz

Analýza regionálních disparit středního odborného vzdělávání ve vazbě na trh práce NUTS II Praha

Pro Svaz průmyslu a dopravy ČR zpracovalo

Asistenční centrum, a.s. v rámci realizace projektu

Udržitelnost sociálního dialogu v ČR - rozvoj kvality služeb zástupců zaměstnavatelů

leden 2012

Obsah

ÚVOD	3
1. STŘEDNÍ ODBORNÉ VZDĚLÁVÁNÍ V KRAJI.....	4
1.1 Základní popis středního školství	4
1.1.1 Základní přehled o síti středních škol v kraji	5
1.1.2 Počty žáků ve středních školách	6
1.2 Demografický vývoj v kraji	7
1.3 Nově přijatí žáci v kraji	8
1.4 Absolventi v kraji	12
2. TRH PRÁCE V ČR	15
3. TRH PRÁCE V KRAJI	17
3.1 Silné stránky regionu	17
3.2 Slabé stránky v regionu	17
3.3 Zastoupení profesních tříd	17
3.4 Zaměstnanost ve vybraných odvětvích.....	18
3.5 Nezaměstnanost v kraji.....	20
3.6 Volná pracovní místa	22
3.7 Nezaměstnanost čerstvých absolventů v krajském pohledu.....	24
4. IDENTIFIKACE DISPARIT A NÁVRHY JEJICH ELIMINACE.....	31
4.1 Srovnání nezaměstnanosti absolventů s nabídkou volných pracovních míst na trhu práce v kraji.....	33
5. SEZNAM ZDROJŮ	36
6. SEZNAM TABULEK	37
7. SEZNAM GRAFŮ.....	38
8. PŘÍLOHY	39

ÚVOD

Analýza regionálních disparit středního odborného vzdělávání ve vazbě na trh práce NUTS II Praha (dále jen „Analýza disparit“) se spolu se sedmi analýzami zpracovanými za další regiony NUTS II a souhrnnou analýzou zpracovanou za Českou republiku soustřeďuje na rozbor stávajícího stavu středního odborného vzdělávání ve vztahu k potřebám trhu práce.

Jak název materiálu napovídá, jeho primárním cílem je identifikace „disparit“, tedy rozdílností, nesouladů mezi středním odborným vzděláváním v příslušném regionu, resp. jeho oborovou strukturou a produkcí absolventů všech typů a stupňů středoškolského studia, a potřebami místního trhu práce, které jsou reprezentovány prioritně poptávkou zaměstnavatelů po zaměstnancích, resp. nabídkou volných pracovních míst. Smyslem materiálu je poskytnout Svazu průmyslu a dopravy ČR vhodnou informační podporu pro navrhování adekvátních opatření týkajících se středního odborného vzdělávání a vzdělávacích politik, argumentaci v rámci jednání tripartity a připomínkování legislativních úprav.

Primárními informačními zdroji pro zpracování této analýzy byly veřejně dostupné analytické a strategické dokumenty a statistiky – a to jak na krajské, tak celorepublikové úrovni. S ohledem na existenci celé řady relevantních aktuálních analytických a statistických zdrojů nebyla v rámci přípravy zpracování analýzy disparit realizována doplňková dotazníková šetření. Analýza disparit je vnitřně rozčleněna na samostatný rozbor situace na území Hl. města Praha, které tvoří NUTS II Praha. Členění analýzy do konkrétních kapitol je pak následující:

1. **Střední odborné vzdělávání v kraji** – přináší informace o dosavadním vývoji a stávající situaci středního odborného vzdělávání v kraji, pozornost je věnována mj. struktuře nově přijímaných žáků, struktuře absolventů a vlivům demografického vývoje.
2. **Trh práce v ČR** – s ohledem na nutnost vnímání informací o trhu práce v celorepublikovém kontextu obsahuje tato kapitola stručné představení situace na trhu práce v České republice jako takové.
3. **Trh práce v regionu** – přináší podrobné informace o konkrétních charakteristikách trhu práce v příslušném regionu (krajích), upozorňuje na jeho silné a slabé stránky, strukturu nabídky volných pracovních míst a v neposlední řadě se věnuje též nezaměstnanosti absolventů se středním odborným vzděláním.
4. **Identifikace disparit a návrhy jejich eliminace** – tato kapitola propojuje nejvýznamnější zjištění kapitol 2 a 3, na jejich základě a na základě podrobného rozboru nabídky volných pracovních míst a nezaměstnanosti absolventů identifikuje nejvýznamnější disparity, které se v příslušném regionu objevují, zároveň definuje návrhy možných vhodných opatření, která by mohla být přijata s cílem takto identifikované disparity eliminovat.

1. STŘEDNÍ ODBORNÉ VZDĚLÁVÁNÍ V KRAJI

1.1 Základní popis středního školství

Hlavní město Prahu lze ve vztahu k České republice označit nejen za centrum kulturní a ekonomické, ale dá se považovat jistě i za centrum vzdělanostní. V letech 2003 – 2006 probíhala nejrozšířeněji optimalizace škol a školských zařízení. Některé optimalizační kroky byly prováděny i v roce 2007. Došlo ke sloučení řady škol, jak MŠ, ZŠ, tak i SŠ a škol pro žáky se speciálními potřebami. Cílem bylo regulovat síť škol v závislosti na demografickém vývoji a požadavky trhu práce. Zatím poslední Výroční zpráva o stavu a rozvoji vzdělávací soustavy v Hl. m. Praze za školní rok 2009/10¹ (dále „Výroční zpráva“) uvádí, že se podíl žáků ve středním vzdělávání s maturitní zkouškou zvyšuje, a to tak, že ve školním roce 2006/07 činil 77,15 %, ve školním roce 2007/08 - 78,04 %, ve školním roce 2008/09 - 79,01 % a ve školním roce 2009/10 – 79,47 % vzdělávací nabídky pražských středních škol, podíl žáků ve všeobecném vzdělávání činil 33,72 %.

Vzdělávání probíhalo na 184 školách, z čehož poskytovaly 2 střední vzdělání (tzn. vzdělání bez získání výučního listu či maturitního vysvědčení), 40 škol vzdělání s výučním listem, 69 škol střední všeobecné vzdělání s maturitní zkouškou, 109 škol se středním odborném vzdělání s maturitní zkouškou a 45 škol poskytovalo nástavbové studium. Nejvíce zastoupeny jsou školy poskytující střední vzdělání s maturitní zkouškou - odborné. Následují školy se středním vzděláním s maturitní zkouškou - všeobecné.

Lze tvrdit, že obyvatelé Hl. m. Prahy mají v porovnání s Českou republikou vyšší vzdělání a vyšší kvalifikaci, což je pro ně nemalá výhoda v obstání na trhu práce a v konkurenceschopnosti. Vzdělání se pak odrazí na zaměstnanosti, jak bude dále patrné v grafu, který popíše míru zaměstnanosti ve vybraných skupinách oborů.

Ubývá zájem o manuální profese, dle „Dlouhodobého záměru ve vzdělávání a rozvoje vzdělávací soustavy hlavního města Prahy 2008“² (dále Dlouhodobý záměr) klesá podíl některých klasifikačních skupin, zejména se jedná o skupiny „řemeslníci, kvalifikovaní výrobci, zpracovatelé, opraváři“. U takovýchto profesí je preferováno obvykle odborné vyučení, zájem však dlouhodobě klesá.

Aby Hl. m. Praha podpořilo vzdělávání, vyhlašuje každoročně Celoměstské programy na podporu vzdělávání, které jsou zaměřovány na aktuální potřeby vzdělání. Pro rok 2008, dle Dlouhodobého záměru, byly vyhlášeny čtyři grantové programy:

¹ <http://skoly.praha-mesto.cz/Pro-verejnost/Vyrocní-zprava>

² http://skoly.praha-mesto.cz/76888_Dlouhodobý-záměr-vzdělávání-a-rozvoje-vzdělávací-soustavy-v-hlavním-měste-Praze-2008

- program na podporu rozvoje vzdělanosti, spolupráce s vysokými školami, vědeckými a výzkumnými institucemi především v oblasti vzdělávání managementu
- program na podporu pedagogických a výchovných pracovníků škol a školských zařízení HI. m. Prahy,
- program na podporu vzdělávání nadaných dětí, žáků a studentů,
- program na podporu rozvoje škol zřizovaných HI. m. Prahou,
- program na podporu rozvoje vzdělávání dětí, žáků a studentů se speciálními vzdělávacími potřebami,

kteří měly za cíl cílené řešení dlouhodobých a přetrvávajících úkolů.

Pro podpoření středního vzdělávání se snaží HI. m. Praha vytvářet podmínky pro spolupráci a výměnu zkušeností mezi školami a podniky, včetně vytipování vhodných partnerů pro spolupráci.

Specifikem HI. m. Prahy je nutnost znalosti cizího jazyka. Dle Dlouhodobého záměru přetrvává nepříznivá situace v této vzdělávací oblasti, problém je viděn především v nedostatečném personálním obsazení lektorských míst, nízká kvalifikace cizojazyčných učitelů. Za tímto účelem byl vytvořen „ucelený grantový systém podpory jazykového vzdělávání a mezinárodní spolupráce škol, jednak realizací regionálního projektu odboru školství MHMP v rámci Opatření 3.1 Rozvoj počátečního vzdělávání jako základu celoživotního učení a z hlediska potřeb trhu práce a ekonomiky znalostí JPD 3. Projekt Rozvoj jazykových dovedností pedagogických pracovníků za účelem zkvalitňování vzdělávání na ZŠ, SŠ, VOŠ (JARO) byl aplikací národního projektu Brána jazyků na podmínky HI. m. Prahy. Projekt byl ukončen k 31. 12. 2006.“ HI. m. Praha se dlouhodobě snaží podporovat jazykovou výuku žáků, podporovat zahraniční stáže, využívat moderních metod vyučování k jazykové výuce.

1.1.1 Základní přehled o síti středních škol v kraji

V HI. m. Praha bylo dle Výroční zprávy ve školním roce 2009/10 poskytováno střední vzdělání celkem ve 202 zařízeních. Z 202 zařízení poskytovalo 46 škol vzdělání s výučním listem, 115 škol střední odborné vzdělání s maturitou a 72 škol střední všeobecné vzdělání s maturitou. V HI. m. Praze je také vysoká koncentrace žáků s hendikepem, proto bylo zřízeno 21 škol zřízených pro žáky se zdravotním postižením, včetně škol při výchovných a diagnostických ústavech.

Střední školy zřizují nejen městské části, ale také právnické osoby, soukromý sektor, církve a ústřední orgány státní správy – Ministerstvo školství, mládeže a tělovýchovy, Ministerstvo vnitra, Ministerstvo spravedlnosti.

1.1.2 Počty žáků ve středních školách

Na základě údajů z Výroční zprávy je patrné, že k dennímu vzdělávání na střední školy v Hl. m. Praze se ve školním roce 2009/10 hlásilo 39 673 uchazečů, což je o 19 572 více, tedy téměř dvojnásobek, než ve školním roce 2008/09. Příčinu tohoto nárůstu žáků je možno spatřovat, dle Výroční zprávy, v legislativních změnách v podávání přihlášek na střední školy. Zájem žáků je spatřován zejména o obory s maturitní zkouškou, spíše než o obory s výučním listem.

V pražských středních školách byly zastoupeny téměř všechny skupiny oborů, v nichž lze dosáhnout středního vzdělání, středního vzdělání s výučním listem a středního vzdělání s maturitní zkouškou, s výjimkou skupin oborů: Hornictví a hornická geologie, hutnictví a slévárenství, Veterinářství a veterinářská prevence, Filozofie, teologie, Publicistika, knihovnictví a informatika, Tělesná kultura, tělovýchova a sport a Teorie vojenského umění, jak uvádí Výroční zpráva. Níže uvedená tabulka ze zdrojů Výroční zprávy uvádí oborovou strukturu podle skupin oborů.

Tabulka 1 Celkový počet žáků ve středních školách dle stupně vzdělání

kód oboru	skupina oboru	počet škol poskytujících vzdělávání v oboru		počet žáků		nově přijatí žáci		absolventi za šk. rok 2008/09 celkem	
		S	HMP	S	HMP	S	HMP	S	HMP
16	Ekologie a ochrana prostředí	1	1	31	31	20	20	0	0
18	Informatické obory	3	1	248	88	240	82	0	0
23	Strojirenství a str. výroba	14	12	2402	2126	681	605	758	625
26	Elektrotechnika, tel. a výp. technika	22	17	5097	4301	1180	1050	1213	944
28	Techn. chemie a chemie silikátů	5	4	523	489	99	88	79	73
29	Potravinářství a potr. chemie	7	5	586	546	212	190	202	184
31	Textilní výroba a oděvnictví	8	5	258	219	82	65	100	90
32	Koždělná, obuv. výr., zpr. plastů	3	1	22	17	6	5	4	3
33	Zpracování dřeva a v hud. n.	9	7	625	593	242	230	160	159
34	Polygrafie, zpracování papíru	7	6	566	265	161	73	129	63
36	Stavebnictví, geod.e a kartogr.	6	5	1888	1875	631	631	381	372
37	Doprava a spoje	4	3	1138	889	311	235	276	207
39	Speciální a interd. obory	5	4	591	401	164	110	77	47
41	Zemědělství a lesnictví	8	5	924	754	303	256	207	154
53	Zdravotnictví	5	4	1322	1216	339	313	297	270
63	Ekonomika a administrativa	36	18	6598	4589	1897	1209	1573	1133
64	Podnikání v oborech, odvětvích	25	13	2305	1232	498	373	802	476
65	Gastronomie, hoteln. a turismus	27	9	6257	2899	2025	1046	1380	701
66	Obchod	11	6	1697	1261	511	375	486	373
68	Právo, právní činnost	6	2	1919	1140	570	349	363	230
69	Osobní a provozní služby	13	6	1613	826	614	339	461	218
75	Pedagogika, uč. a sociální péče	9	4	996	320	265	66	207	62
78	Obecně odborná příprava	31	25	3117	2950	882	851	544	524
79	Obecná příprava	73	39	24331	18780	4483	3529	4061	3238
82	Umění a užité umění	17	10	2073	1324	615	434	447	283
	Celkem	x	x	67127	49131	17031	12524	14207	10429

Zdroj: Výroční zpráva, (vysvětlivky: HMP – Hl. m. Praha)

Oborová struktura středních škol se rozšířila o skupinu Informatické obory. Žáci mají tradičně největší zájem o studium Obecná příprava (gymnázium), ve které ve šk. r. 2009/10 studovalo 24 331 žáků, což je o 150 žáků méně než v předchozím školním roce. Následovala skupina Ekonomika a administrativa se 6 598 žáky, skupina Gastronomie, hotelnictví a turismus – 6 257 žáků a skupina Elektrotechnika, telekomunikace a výpočetní technika s počtem 5 097 žáků.

Nejméně byla zastoupena skupina Kožedělná, obuvnická výroba a zpracování plastů s počtem 22 žáků a skupina Ekologie a ochrana prostředí s 31 žáky. Nevelký zájem žáci jeví o studium oborů skupiny Textilní výroba a oděvnictví - 258 žáků a Informatické obory s 248 žáky.

Tím, že Hl. m. Praha funguje jako spádová oblast pro blízké okolí, studoval na pražských školách značný počet žáků žijících v jiných krajích (nejvíce ve Středočeském kraji) – viz tabulka v příloze této analýzy. Tito žáci tvoří téměř jednu čtvrtinu (22,99 % všech žáků středních škol). Je známo, že Hl. m. Praha stahuje nadanější žáky, což bylo možno vidět na výsledcích vůbec prvních uskutečněných státních maturit ve školním roce 2010/2011 (nejhůře dopadl Středočeský kraj).

Jak již bylo zmíněno výše, žáci v této oblasti jeví větší zájem o vzdělání ukončené maturitní zkouškou. Pro Hl. m. Prahu je charakteristický výrazně nižší podíl nově přijímaných do středního vzdělávání s výučním listem a naopak nadprůměrný podíl nově přijímaných do gymnaziálního vzdělávání a středního odborného vzdělávání s maturitní zkouškou. Podíl žáků v oborech poskytujících střední vzdělání, které není ukončeno výučním listem ani maturitou, je minimální (necelé 1 %) a v posledních letech jej tvoří hlavně žáci praktických škol.

Z dokumentu Výroční zprávy vyplývá, že Hl. m. Praha se snaží pružně reagovat na potřeby místního trhu práce, a proto ve školním roce 2009/2010 upravila oborovou strukturu škol. Cílem bylo rozšířit potřebnou nabídku oborů, které jsou poptávány, utlumit činnost již neaktuálních oborů a zaměřit se na profilaci školy. Došlo ke vzniku řady nových oborů vzdělání či ke sjednocení profilace, jak je uvedeno v tabulce v příloze ze zdrojů Výroční zprávy.

Z těchto informací je možné zjistit, že se vzdělávací nabídka rozšířila zejména o obory technické – informační technologie, strojírenství, elektrotechnika, sjednocena oborová profilace pak byla provedena zvláště u dělnických oborů – lakýrník, automechanik, klempíř, instalatér apod. O tyto obory byla nabídka rozšířena především z důvodu jejich potřebnosti na trhu práce.

1.2 Demografický vývoj v kraji

Významným faktorem ovlivňující školství a trh práce je demografický vývoj. Pro provádění úvah týkajících se směrů rozvoje soustavy středního vzdělávání v kraji je proto

nezbytně nutné zabývat se trendy v počtu narozených dětí, které jsou určující pro optimální nastavení kapacit o zefektivnění chodu institucí poskytujících vzdělávání.

Tabulka 2 - Počty narozených dětí v Hl. m. Praha od roku 1971

rok	1971	1973	1975	1977	1979	1981	1983	1985	1987	1989
počet narozených dětí	13360	16396	19204	18976	17505	13928	12828	12910	13033	12722

rok	1991	1993	1995	1997	1999	2001	2003	2005	2007	2009
počet narozených dětí	12946	11557	9470	8967	9057	9681	10057	11943	13195	14488

zdroj: ČSU³

Jak je vidět v přehledné tabulce, od roku 1979 docházelo k poklesu počtu narozených dětí. Podle vyjádření Ministerstva školství, mládeže a tělovýchovy⁴, vykazují v Hl. m. Praha počty přijímaných do oborů vzdělání s výučním listem pokles stabilně již od roku 2000. Dá se tedy předpokládat, že tento pokles bude pokračovat i v dalších letech, kdy bude ještě umocněný demografickým vývojem a také tradičně vysokým zájmem o všeobecné vzdělávání. Právě výrazný zájem o obory vzdělání gymnázium a lyceum, který je pro Prahu typický, je důvodem výrazného poklesu odhadovaného počtu nově přijatých do oborů vzdělání skupin E a H.

1.3 Nově přijatí žáci v kraji

Jak již bylo zmíněno výše, žáci v Hl. m. Praze mají zájem spíše o obory ukončené maturitní zkouškou nežli o obory ukončené výučním listem (jak je tomu ostatně v drtivé většině regionů ČR). Tento trend je patrný z níže uvedené tabulky a grafu a je zobrazován od roku 2006/2007. Nejvíce žáků nastoupilo ve v roce 2010/2011 do některého z oborů zakončeného maturitní zkouškou – jednalo se o 6593 žáků. Do učebních oborů zakončených výučním listem bylo přijato pouze 2686 žáků, což je oproti studijním oborům značný rozdíl. V porovnání s předchozím školním rokem se však jedná o mírný pokles žáků nejen u učebních oborů, ale též u maturitních oborů. Nejvyššího počtu žáků jak v maturitních oborech, tak i v oborech s výučním listem bylo dosaženo ve sledovaném školním roce 2006/2007, od tohoto roku tento stav stále klesá, což je zřejmě způsobeno demografickými změnami.

Uvedená tabulka a graf ze zdrojů NÚV zobrazuje podíly nově přijatých žáků v letech 2006/2007 – 2010/2011.

Tabulka 3 - Počty nově přijatých žáků

³ http://www.praha.czso.cz/xa/redakce.nsf/i/narozeni_a_zemreli_v_hl_m_praze_v letech_1971_2010

⁴ www.msmt.cz/file/8144_1_1/

Hl.m.Praha	SVsVL	SVsMZaOV	SV	SOVsMZ	GV
2006/07	3364	1351	162	7730	4439
2007/08	3346	1224	180	7485	4176
2008/09	3226	1259	153	7371	4162
2009/10	3201	1028	155	7219	4167
2010/11	2686	997	177	6593	3820

Zdroj: NÚV

Vysvětlivky:

Kategorie vzdělání Kategorie vzdělání SVsVL

Střední vzdělání s výučním listem - H, E NV

Nástavbové vzdělání - L/5 SVsMZaOV

Střední odborné vzdělání s MZ a odborným výcvikem - L/0 VOV

Vyšší odborné vzdělání - N SV

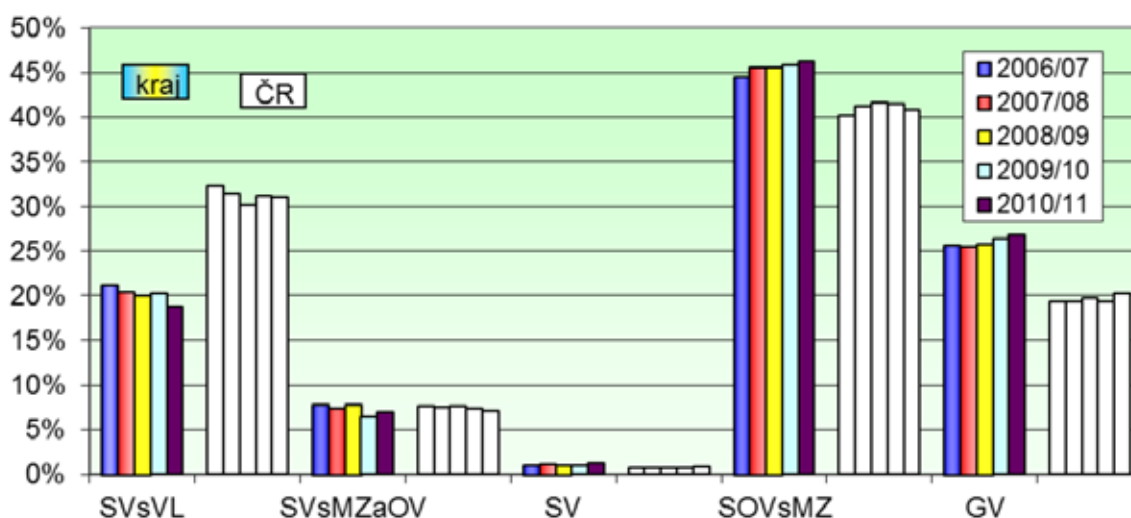
Střední vzdělání (bez maturity a výučního listu) - J, C, D DS

Denní studium SOVsMZ

Střední odborné vzdělání s maturitní zkouškou - M JFS

Jiné formy studia (např. dálkové) GV Gymnaziální vzdělání – K)

Graf 1 - Podíl nově přijatých žáků v Hl.m.Praze (denní studium)



Zdroj: Národní ústav pro vzdělávání

E, H – střední vzdělání s výučním listem (SVsVL)

L – střední vzdělání s maturitní zkouškou a odborným výcvikem (SVsMZaOV)

C, J – střední vzdělání (SV)

M – střední vzdělání s maturitní zkouškou (SVsMZ)

K – střední vzdělání s maturitní zkouškou na gymnáziu (GV)

Následující tabulka uvádí počty a podíly nově přijatých žáků v kraji v uvedeném školním roce, rozčleněné podle jednotlivých vzdělanostních kategorií a podle skupin oborů vzdělání.

Tabulka 4 Počty a podíly nově přijatých žáků v Hl. m. Praha ve školním roce 2010/11 (stav k 30. 4. 2011)

Hl.m.Praha	SVsVL			SVsMZaOV			SV			SOVsMZ			Celkem - po ZŠ			NV		
	počet	podíl	ČR	počet	podíl	ČR	počet	podíl	ČR	počet	podíl	ČR	počet	podíl	ČR	počet	podíl	ČR
16 Ekologie a ochr. ŽP										27	0,4%	1,2%	27	0,3%	0,6%			
18 Informatické obory										528	8,0%	8,2%	528	5,0%	4,2%			
21 Hornictví, hutn.a slév.			0,0%			0,6%						0,1%			0,1%			
23 Strojrenství a str.vyr.	354	13,0%	18,2%	30	3,0%	14,9%				126	1,9%	5,1%	510	4,9%	11,0%	45	4,4%	8,5%
26 Elektr., telekom.a VT	149	0,9%	0,3%	126	12,6%	18,9%				523	7,9%	5,7%	798	7,6%	7,1%	67	6,5%	6,3%
28 Tech.chemie a ch.sil.	25	0,9%	0,3%	8	0,8%	0,7%				94	1,4%	0,9%	127	1,2%	0,6%			0,1%
29 Potravinářství a p.ch.	167	6,1%	6,3%							43	0,7%	0,5%	210	2%	2,7%			0,3%
31 Text.vyr.a oděvnictví	36	1,3%	0,5%			0,3%				27	0,4%	0,4%	63	0,6%	0,4%			
32 Kožed.a obuv.-plast	12	0,4%	0,1%									0,0%	12	0,1%	0,0%			
33 Zprac.dřeva a hud.a.	152	5,6%	6,2%			1,2%				26	0,4%	0,5%	178	1,7%	2,7%	37	3,6%	2,8%
34 Polygrafie a další	30	1,1%	0,4%	64	6,4%	6,1%				67	1,0%	0,5	161	1,5%	0,9%	18	1,8%	0,2%
36 Stavebnictví, g.a k.	206	7,6%	12,4%							311	4,7%	6,3%	517	4,9%	8,0%	29	2,8%	2,5%
37 Doprava a spoje			0,2%							218	3,3%	2,4%	218	2,1%	1,3%	30	2,9%	2,1%
39 Spec.a interd.ob.	29	1,1%	0,5%	184	18,5%	17,1%						0,3%	213	2,0%	1,8%			
41 Zemědělství a lesn.	167	6,1%	8,7%	29	2,9%	0,4%				59	0,9%	4,3%	255	2,4%	5,6%	19	1,9%	1,5%
43 Veterinářství a v.p.												0,9%			0,5%			
53 Zdravotnictví	17	0,6%	0,5%									1,3%	292	4,4%	7,8%	309	2,9%	4,2%
61 Filozofie, teologie																		
63 Ekonomika a adm.							4	2,3	3,0%	1506	22,8%	19,4%	1510	14,4%	9,9%	32	3,1%	0,4%
64 Podnikání v ob.																445	43,5%	64,1%
65 Gastron.,hotel.a tur.	763	28,1%	23,1%	225	22,6%	11,5%				694	10,5%	8,2%	1682	16,0%	14,2%	143	14,0%	7,9%
66 Obchod	194	7,1%	6,0%	119	11,9%	10,3%				48	0,7%	0,1%	361	3,4%	3,3%	58	5,7%	1,3%
68 Právní a veřejn.činn.										517	7,8%	5,7%	517	4,9%	2,9%			
69 Osobní a prov.sl.	313	11,5%	9,1%	184	18,5%	14,8%	12	6,8%	1,2%				509	4,9%	4,9%	46	4,5%	1,3%
72 Public.,knihov.a inf.												0,4%			0,2%			
75 Pedag.,učitel.a soc.p.			0,4%				17	9,6%	1,7%	229	3,5%	5,7%	246	2,3%	3,1%			
78 Obecně odborná př.							141	79,7%	92,6%	788	12,0%	11,1%	929	8,9%	6,7%			
82 Umění a užité umění	105	3,9%	0,7%	28	2,8%	3,3%	3	1,7%	0,3%	470	7,1%	4,6%	606	5,8%	2,9%	55	5,4%	0,6%
Celkem	2719	100%	100%	997	100%	100%	177	100%	100%	6593	100%	100%	10486	100%	100%	1024	100%	100%

Poznámka: (Červená značí ty případy, kdy je podíl nově přijatých žáků v kraji ve srovnání s ČR výrazně větší; modrá značí ty případy, kdy je podíl nově přijatých žáků v kraji výrazně menší.)

Zdroj: NÚV s využitím dat Ústavu pro informace ve vzdělávání

Z hlediska oborové struktury žáků je patrné, že:

u oborů s výučním listem byl největší podíl nově přijatých žáků zaznamenán u oboru

- Gastronomie, hotelnictví a turismus (28,1%)
- Strojírenství a strojírenská výroba (13,01%).

U maturitních oborů drží ve školním roce 2010/2011 prvenství

- Ekonomika a administrativa (22,8%),
- Obecně odborná příprava (11,1%).

Na základě výsledků ve výše uvedené tabulce lze konstatovat, že v některých oborech nastoupil na analyzovaném území větší podíl žáků než na území České republiky. Zejména lze zmínit tyto obory:

Střední vzdělání s výučním listem:

- technická chemie
- textilní výroba a oděvnictví
- kožedělnictví a obuvnictví
- polygrafie
- umění a užité umění

Střední vzdělání ukončené maturitní zkouškou s odborným výcvikem

- zemědělství, lesnictví
- gastronomie, hotelnictví

Střední vzdělání ukončené maturitní zkouškou

- polygrafie
- obchod

Lze říci, že se však jedná o obory statisticky nevýznamné, na místním trhu práce je poptávka spíše po manuálních výrobních profesích technického charakteru.

Do některých oborů nastoupil v Hl. m. Praze menší podíl žáků než na území České republiky. Jedná se o obory:

Střední vzdělání ukončené maturitní zkouškou s odborným výcvikem

- strojírenství a strojírenská výroba

Střední vzdělání ukončené maturitní zkouškou

- lesnictví a zemědělství

Právě obory technické, strojírenské, výrobní jsou na místním trhu práce požadovány z důvodu jejich nedostatku. Nezájem žáků o ně však způsobuje pokles počtu vyučených zájemců o tyto profese, což následně vede ke zvyšování jejich poptávky.

1.4 Absolventi v kraji

Z Dlouhodobého záměru vzdělávání a rozvoje vzdělávací soustavy Hl. m. Prahy 2008⁵ vyplývá, že se počet mladých lidí ve věku 15 až 18 let, tedy v období středoškolského studia, do roku 2015 vzhledem k populačnímu poklesu sníží o 15 tisíc oproti roku 2005. V dalším období se jejich počet bude postupně zvyšovat.

V Praze stejně jako v dalších regionech ČR je největší poptávka po absolventech s maturitním vzděláním v technických oborech (strojírenství), což je v podstatě neměnné i v období kolísavého vývoje hospodářství, resp. v období hospodářské krize. Nižší poptávka se naopak očekává v potravinářském průmyslu, dopravě a textilním průmyslu.

Výzkumy nezávislých společností, např. studie společnosti Manpower⁶ věnovaná deseti nejhledanějším pracovním pozicím na světě potvrzují, že poptávka po pracovnících v technických či řemeslných oborech je konstantní.

⁵ http://skoly.praha-mesto.cz/76888_Dlouhodoby-zamer-vzdelavani-a-rozvoje-vzdelavaci-soustavy-v-hlavnim-meste-Praze-2008

⁶ <http://www.manpower.cz/studie.php>

Tabulka 5 - Počty a podíly absolventů v Hl. m. Praha 2010

Hl. m. Praha	SVsVL			SVsMZAoV			SV			SOVsMZ			Celkem - po ZŠ			NV		
	počet	podíl%	pod-NP%	počet	podíl%	pod-NP%	počet	podíl%	pod-NP%	počet	podíl%	pod-NP%	počet	podíl%	pod-NP%	počet	podíl%	pod-NP%
16 Ekologie a ochr. ŽP												0,4%			0,3%			
18 Informatické obory												8,0%			5,0%			
21 Hornictví, hutn. a slév.																		
23 Strojírenství a str. výr.	256	12,5	13,0	39	4,6	3,0				267	4,6	1,9	562	6,3	4,9	16	2,2	4,4
26 Elektr., telekom. a VT	180	8,8	5,5	196	22,9	12,6				662	11,3	7,9	1038	11,7	7,6	52	7,2	6,5
28 Tech. chemie a ch. sil.	23	1,1	0,9	17	2,0	0,8				108	1,8	1,4	148	1,7	1,2			
29 Potravinářství a p. ch.	100	4,9	6,1							51	0,9	0,7	151	1,7	2,0	6	0,8	
31 Text. výr. a oděvnictví	19	0,9	1,3							47	0,8	0,4	66	0,7	0,6			
32 Kožed. a obuv. - plast.	6	0,3	0,4										6	0,1	0,1			
33 Zprac. dřeva a hud.a	75	3,7	5,6							37	0,6	0,4	112	1,3	1,7	33	4,6	3,6
34 Polygrafie a další	44	2,1	1,1	27	3,2	6,4						1,0	71	0,8	1,5	23	3,2	1,8
36 Stavebnictví, g. a k.	92	4,5	7,6							259	4,4	4,7	351	4,0	4,9	28	3,9	2,8
37 Doprava a spoje				49	5,7					180	3,1	3,3	229	2,6	2,1	10	1,4	2,9
39 Spec. a interd. ob.			1,1	83	9,7	18,5				39	0,7		122	1,4	2,0			
41 Zemědělství a lesn.	133	5,5	6,1			2,9				74	1,3	0,9	187	2,1	2,4	21	2,9	1,9
43 Veterinářství a v.p.																		
53 Zdravotnictví	18	0,9	0,6							278	4,8	4,4	296	3,3	2,9			
61 Filozofie, teologie																		
63 Ekonomika a adm.				21	2,5		13	11,8	2,3	1445	24,7	22,8	1479	16,7	14,4	10	1,4	3,1
64 Podnikání v ob.				50	5,8					349	6,0		399	4,5		268	37,2	43,5
65 Gastron., hotel. a tur.	552	26,9	28,1	149	17,4	22,6				486	8,3	10,5	1187	13,4	16,0	113	15,7	14,0
66 Obchod	229	11,2	7,1	122	14,2	11,9				27	0,5	0,7	378	4,3	3,4	71	9,8	5,7
68 Právní a veřejn. činn.										410	7,0	7,8	410	4,6	4,9			
69 Osobní a prov. sl.	252	12,3	11,5	74	8,6	18,5	6	5,5	6,8	8	0,1		340	3,8	4,9	34	4,7	4,5
72 Public., knihov. a inf.																		
75 Pedagog., učitel. a soc. p.									9,6	206	3,5	3,5	206	2,3	2,3			
78 Obecně odborná př.							89	80,9	79,7	622	10,6	12,0	711	8,0	8,9			
82 Umění a užité umění	94	4,6	3,9	30	3,5	2,8	2	1,8	1,7	291	5,0	7,1	417	4,7	5,8	36	5,0	5,4
Celkem	2053	100%	100%	857	100%	100%	110	100%	100%	5846	100%	100%	8866	100%	100%	721	450%	100%

Poznámka: (Červená - podíl nově přijatých žáků v kraji (pod-NP) je ve srovnání s podílem absolventů výrazně větší; modrá - podíl nově přijatých žáků v kraji je výrazně menší.)

Zdroj: NÚV s využitím dat Ústavu pro informace ve vzdělávání

Bereme-li v úvahu oborovou strukturu, pak v roce 2010 absolvovalo nejvíce žáků v následujících skupinách oborů:

- Elektronika, telekomunikace a VT - 1038 žáků
- Ekonomika a adm. - 1479 žáků
- Gastronomie, hotelnictví a turismus - 1187 žáků

Největší počet absolventů u oborů střední vzdělání s výučním listem:

- Strojírenství a strojírenská výroba - 256 žáků
- Gastronomie, hotelnictví a turismus - 552 žáků
- Osobní a prov. služby - 252 žáků
- Obchod - 229 žáků

U středního vzdělání ukončeného maturitní zkouškou a s odborným výcvikem jsou to následující skupiny oborů:

- Elektronika, telekomunikace a VT - 196 žáků
- Gastronomie, hotelnictví a turismus - 149 žáků

V případě středního vzdělání s maturitou jsou to následující skupiny oborů:

- Ekonomika a administrativa - 1445 žáků
- Elektronika, telekomunikace a VT - 662 žáků
- Podnikání v oborech - 349 žáků
- Gastronomie, hotelnictví a turismus - 486 žáků
- Právní a veřejnosprávní činnost - 410 žáků
- Obecně odborná příprava - 662 žáků

2. TRH PRÁCE V ČR

Na základě informací Úřadu práce došlo v průběhu září 2011 k poklesu míry registrované nezaměstnanosti na 8,0 %, celkový počet uchazečů o zaměstnání se snížil o 1,3 % na 475 115 a počet volných pracovních míst poklesl o 2,4 % na 39 795. Jejich počet byl o 6 420 nižší než na konci předchozího měsíce, ve srovnání se stejným obdobím roku 2010 poklesl o 25 366. Z tohoto počtu bylo 458 156 dosažitelných uchazečů o zaměstnání⁷. Bylo to o 7 812 méně než na konci předchozího měsíce. Ve srovnání se stejným obdobím roku 2010 byl jejich počet nižší o 29 195 osob. V průběhu září bylo nově zaevidováno 70 457 osob. Ve srovnání s minulým měsícem to bylo o 18 614 osob více a v porovnání se stejným obdobím minulého roku o 4 621 osob méně. Z evidence v září odešlo celkem 76 877 uchazečů (ukončená evidence, vyřazení uchazeči). Bylo to o 20 985 osob více než v předchozím měsíci a o 786 osob více než v září 2010. Do zaměstnání z nich ve sledovaném měsíci nastoupilo 44 747 osob, tj. o 11 447 více než v předchozím měsíci a o 2 375 méně než v září minulého roku, 32 130 uchazečů bylo vyřazeno bez umístění.

Meziměsíční pokles nezaměstnanosti byl zaznamenán v 64 okresech – největší pokles byl v okresech Rychnov nad Kněžnou (o 6,4 %), Prachatice (o 6,2 %), Žďár nad Sázavou (o 4,8 %) a Plzeň-město (o 4,3 %).

Ke konci září evidoval ÚP ČR 246 418 žen. Jejich podíl na celkovém počtu uchazečů byl 51,9 %. V evidenci bylo 62 042 osob se zdravotním postižením, což představovalo 13,1 % z celkového počtu nezaměstnaných.

K 30. 9. 2011 bylo evidováno 35 313 nezaměstnaných absolventů škol všech stupňů vzdělání a mladistvých, jejich počet vzrostl ve srovnání s předchozím měsícem o 7 350 osob a ve srovnání s měsícem září 2010 byl nižší o 3 999 osob. Na celkové nezaměstnanosti se podíleli 7,4 % (srpen 2011 – 5,8 %, září 2010 – 7,9 %).

Podporu v nezaměstnanosti pobíralo v září 101 193 uchazečů o zaměstnání, tj. 21,3 % všech osob vedených v evidenci (srpen 2011 – 23,2 %, září 2010 – 25,6 %).

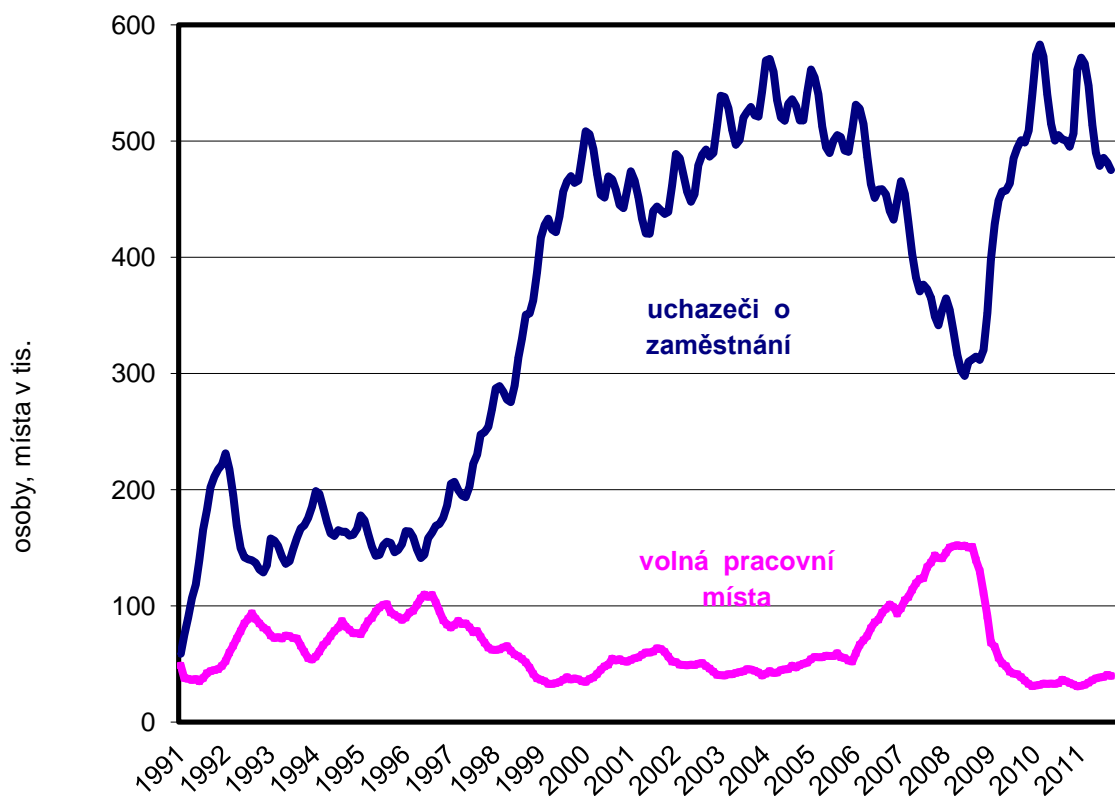
Míra registrované nezaměstnanosti k 30. 9. 2011 dosáhla hodnoty 8,0 % (srpen 2011 – 8,2 %, září 2010 – 8,5 %). Míru nezaměstnanosti vyšší než republikový průměr vykázalo 43 okresů, nejvyšší byla v okresech Most (15,7 %), Bruntál (14,2 %), Děčín (13,2 %) a Karviná (13,0 %). Nejnižší míra nezaměstnanosti byla zaznamenána v okresech Praha-východ (3,4 %), Praha-západ a Hl. m. Praha (shodně 4,0 %), Prachatice (4,6 %), Mladá Boleslav (4,7 %) a

⁷ Jedná se o uchazeče o zaměstnání, kteří mohou bezprostředně nastoupit do zaměstnání při nabídce vhodného pracovního místa, tj. evidovaní nezaměstnaní, kteří nemají žádnou objektivní překážku pro přijetí zaměstnání. Za dosažitelné se nepovažují uchazeči o zaměstnání ve vazbě, ve výkonu trestu, uchazeči v pracovní neschopnosti, uchazeči, kteří jsou zařazeni na rekvalifikační kurzy, nebo uchazeči, kteří vykonávají krátkodobé zaměstnání, a dále uchazečky, které pobírají peněžitou pomoc v mateřství nebo kterým je poskytována podpora v nezaměstnanosti po dobu mateřské dovolené.

Benešov (4,9 %). Míra registrované nezaměstnanosti mužů zůstala na hodnotě 6,8 % a žen se snížila na 9,7 %.

Níže uvedený graf zachycuje vývoj počtu uchazečů o zaměstnání a volných pracovních míst. Z grafu lze zjistit enormní nárůst počtu uchazečů o zaměstnání od poloviny 90. let. K poklesu došlo v roce 2008, ale následující tři roky opět nezaměstnanost rapidně stoupala. Nezaměstnanost je v České republice ovlivňována mj. celkovou ekonomickou situací státu. Graf ilustruje vývoj v posledních dvaceti letech.

Graf 2 - Vývoj počtu uchazečů o zaměstnání a volných pracovních míst v ČR



zdroj: ÚP ČR

3. TRH PRÁCE V KRAJI

Největší město České republiky a současně 14. největší město Evropské unie leží uvnitř Středočeského kraje a dá se říci, že je jeho správním centrem. Dá se charakterizovat jako vysoce ekonomicky vyspělý region s vysokou životní úrovní a vysokým životním standardem. Podle šetření Eurostatu je šestým nejbohatším regionem v Evropě. HDP na obyvatele v Praze dosahuje 172 % průměru celé EU (HDP na obyvatele ČR dosahuje pouze 80 %).⁸

Praha dlouhodobě vykazuje, v porovnání se zbytkem ČR, výrazně nižší podíl obecně ekonomicky neaktivních jedinců i nezaměstnaných. Specifický pro Prahu je také zvýšený podíl ekonomicky aktivních jedinců, kteří v Praze nebydlí, ale za prací do Prahy cestují.

3.1 Silné stránky regionu

Mezi přednosti Hl. m. Prahy můžeme jmenovat zejména:

- vyhovující polohu
- zahraniční investice
- centrum turistického ruchu
- dobré pracovní uplatnění
- významná socioekonomická pozice
- vysoká koncentrace průmyslových odvětví a administrativních zařízení
- vysoká mobilita pracovní síly
- široký výběr škol

3.2 Slabé stránky v regionu

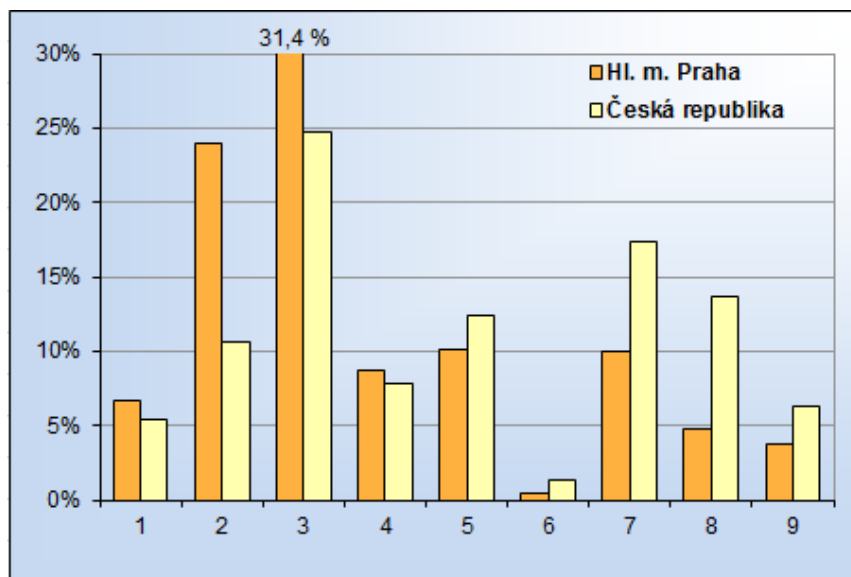
- silnější konkurence jak na straně nabídky, tak poptávky po pracovní síle,
- díky své ekonomické vyspělosti vykazuje vyšší ceny u nájmu, pronájmů, koupí nemovitostí.

3.3 Zastoupení profesních tříd

V Hl. m. Praha jsou nejvýrazněji zastoupeny profesní třídy Vědeckých a odborných duševních pracovníků a Technických, zdravotnických a pedagogických pracovníků. Nízký počet je možno shledat u třídy Kvalifikovaných dělníků v zemědělství a lesnictví, jak uvádí níže uvedený graf ze zdrojů ÚP ČR a NÚV.

⁸ <http://cs.wikipedia.org/wiki/Praha>

Graf 3 - Zastoupení profesních tříd v Praze



zdroj: NÚV

Vysvětlivky ke grafu

1 Zákonnodárci, vedoucí a řídicí pracovníci

2 Vědečtí a odborní duševní pracovníci

3 Techn., zdravot. a pedagog. prac. (vč. příbuz. oborů)

4 Nižší administrativní pracovníci (úředníci)

5 Provozní pracovníci ve službách a obchodě

6 Kvalifik. dělníci v zem. a les. (vč. příbuz. oborů)

7 Řemeslníci a kvalifik. výrobci, zpracovatelé, opraváři

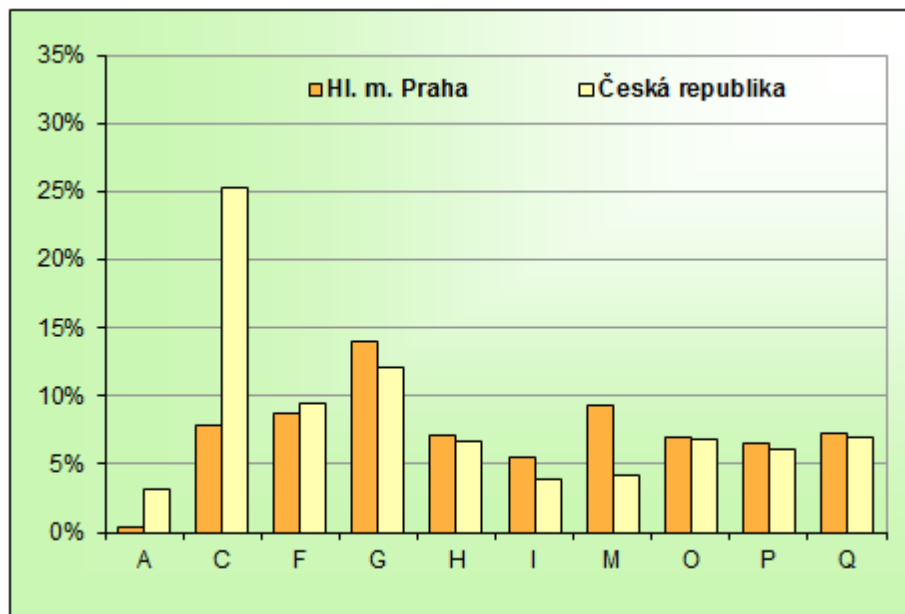
8 Obsluha strojů a zařízení

9 Pomocní a nekvalifikovaní pracovníci

3.4 Zaměstnanost ve vybraných odvětvích

Zaměstnaní je možno najít prakticky ve všech oborech, výraznější byla zaznamenána u odvětví Velkoobchod a maloobchod, opravy motorových vozidel a Profesní, vědecké a technické činnosti. Prakticky neuplatnitelní jsou zájemci o odvětví zemědělství, lesnictví a rybářství, jak lze zjistit z grafu ze zdrojů ÚP ČR.

Graf 4 - Zaměstnanost ve vybraných odvětvích v Praze



Zdroj: NÚV

Vysvětlivky:

A - Zemědělství, lesnictví a rybářství

C - Zpracovatelský průmysl

F - Stavebnictví

G - Velkoobchod a maloobchod.; opravy motorových vozidel

H - Doprava a skladování

I - Ubytování, stravování a pohostinství

M - Profesní, vědecké a technické činnosti

O - Veřejná správa a obrana; povinné soc. zabezpečení

P - Vzdělávání

Q - Zdravotní a sociální péče

Zpracovatelský průmysl

Objemem své výroby se v Praze jednoznačně prosazují dvě odvětví: produkce potravin a produkce elektrických a optických přístrojů. Význačnou roli zde hraje především výroba rozhlasových a televizních přijímačů.

Tato odvětví jsou následována polygrafickým průmyslem s tržbami na úrovni téměř 24,5 mld. Kč. Význam tohoto odvětví vyplývá ze skutečnosti, že v Hl. m. Praze se toto odvětví silně koncentruje (44 procent celkové produkce) a Praha zde zaujímá první místo ze všech regionů. Mimo to se v Praze nacházejí i další význačné závody tradičních průmyslových sektorů a odvětví, které přispívají k velkému významu Hl. města jako průmyslového střediska:

- výroba kovodělných výrobků
- výroba strojů a zařízení
- chemie a farmaceutický průmysl
- průmysl výrobků ze skla, keramiky a porcelánu, stavební hmoty
- výroba dopravních prostředků (mimo výroby automobilů), zde zejména kolejní soupravy, motocykly, lehká letadla a jiné

Stavebnictví

Stavební práce jsou zejména práce na výstavbě, přestavbě, rozšíření, obnově, opravách a údržbě stálých i dočasných budov a staveb. Zahrnují se i montážní práce stavebních konstrukcí a hodnota zabudovaného materiálu a konstrukcí. Toto odvětví však bylo zasaženo celosvětovou krizí, zaměstnání v něm lze získat, avšak výše platů nebývá vždy uspokojivá. Stavební práce vyžadují kromě odborných znalostí především praktické zkušenosti což je také zaměstnavateli často požadováno.

Velkoobchod a maloobchod, opravy motorových vozidel

V Praze sídlí řada firem podnikajících na základě živnostenského oprávnění v této oblasti. Zaměstnání v tomto odvětví se zdá být uspokojivé, zaměstnanost dosahuje k 15 %.

Profesní, vědecká a technická činnost

Díky sídlu řady škol a ústavů se v Hl.m. Praze daří profesní a vědecké činnosti. Lze říci, že se na tom podílí zejména Akademie věd ČR.

Pod toto odvětví je možno zařadit například výzkum a vývoj v oblasti humanitních věd, překladatelství, tlumočnictví, účetnické práce, průzkum trhu a veřejného mínění, apod.

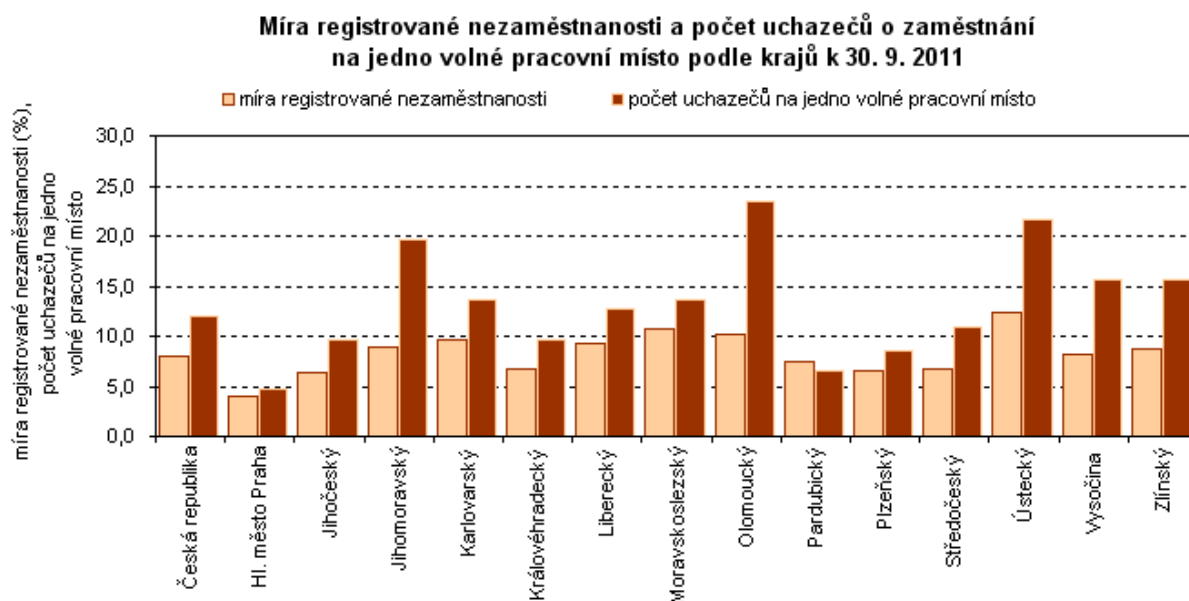
U profesních, vědeckých a technických činnostech se průměrná hrubá měsíční mzda pohybovala na úrovni 29.558 korun. Meziročně poklesla o 421 korun.

Praha vykazuje ve srovnání s ostatními regiony ČR, zejména vzhledem ke svému metropolitnímu charakteru, zřetelně odlišnou strukturu zaměstnanosti, tj. nadprůměrný podíl služeb – především podnikatelských a osobních. Podíl zpracovatelského průmyslu je v Praze velmi nízký.

3.5 Nezaměstnanost v kraji

Míra nezaměstnanosti v kraji Hl. m. Praha k 30. 9. 2011 měla na základě informací z ÚP ČR hodnotu 4,0 %. V meziročním porovnání je hodnota stejná, meziměsíčně je vyšší o 0,1 p.b. Míra nezaměstnanosti žen činí 4,7 %, V meziměsíčním porovnání hodnota u žen je hodnota nižší o 0,1 p. b., v meziročním porovnání je vyšší o 0,1 p.b.

Graf 5 - Míra registrované nezaměstnanosti a počet uchazečů o zaměstnání na jedno volné pracovní místo



Zdroj: ČSÚ

Celkem bylo registrováno 32 904 uchazečů o zaměstnání, což je o 502 uchazeče méně než k 31. 8. 2011 a o 28 uchazečů více než v září 2010. Podíl žen byl cca 50 %, stejně jako v minulých měsících roku.

Dosažitelní uchazeči dosáhli počtu 31.443, tj. 96 % z celkového počtu evidovaných uchazečů (podíl se pohybuje přibližně na stejné hodnotě po celý rok 2010 i v r. 2011)

V průběhu září 2011 se na kontaktní pracoviště v Praze nově zaevidovalo 5.517 uchazečů – tj. o 948 uchazečů více než v předchozím měsíci, a o 392 uchazeče méně než ve stejném období minulého roku – září 2010.

Evidenci ukončilo 5.969, tj. o 1.760 uchazečů více než v předchozím měsíci, a o 91 uchazeče méně než ve stejném období loňského roku.

Tabulka 6 Nabídka pracovní síly (uchazeči o zaměstnání) k 30. 9. 2011

Profese podle CZ-ISCO ⁹		Nabídka pracovní síly (uchazeči o zaměstnání)		
Kód	Název profese	2010	2011	rozdíl
0	Zaměstnanci v ozbrojených silách	3	2	-1
1	Zákonodárci a řídicí pracovníci	1 487	1 143	-344
2	Specialisté	4 340	4 085	-255
3	Techničtí a odborní pracovníci	6 610	5 394	-1 216
4	Úředníci	4 385	5 689	-1 304
5	Pracovníci ve službách a prodeji	6 464	7 197	733
6	Kvalifikovaní pracovníci v zemědělství, lesnictví a rybářství	203	202	-1
7	Řemeslníci a opraváři	3 065	2 680	-385
8	Obsluha strojů a zařízení, montéři	2 063	1 966	-97
9	Pomocní a nekvalifikovaní pracovníci	3 708	3 451	-257
x	Nezařazení	548	1 095	547
Celkem		32 876	32 904	28

Zdroj: Úřad práce ČR

3.6 Volná pracovní místa

Krajská pobočka Hl. m. Prahy evidovala k 30. 9. 2011 celkem 6.874 volných pracovních míst, meziměsíčně jde o nárůst o 27 míst. Během měsíce září 2011 bylo nahlášeno 2.325 nových volných míst, 2.213 bylo obsazeno nebo zrušeno. Meziročně jde o nárůst o 366 míst.

V Hl. m. Praze sídlí řada pracovních agentur, které vedle ÚP ČR usnadňují nalezení vhodného zaměstnání. Dle provedeného průzkumu pracovní agentury Manpower očekávají zaměstnavatelé v Praze pro čtvrté čtvrtletí 2011 mírně optimistické náborové prostředí.

⁹ Klasifikační systém zaměstnání, který vznikl v režii Českého statistického úřadu. Samotná statistická klasifikace představuje hierarchicky uspořádané třídění určitých ekonomických, sociálních nebo demografických jevů či procesů.

Mezi žádané profese s výučním listem v současné době patří zejména obory:

- mechanik,
- skladník,
- technik,
- seřizovač strojů,
- svářeč,
- soustružník,
- obsluha CNC strojů,
- zámečnick,
- letecký mechanik,
- zedník.

Poptávka po profesích středního vzdělání s maturitou:

- asistentské pozice,
- zdravotní sestry,
- odborní administrativní pracovníci,
- recepční,
- účetní,
- fakturanti,
- programátoři,
- podpora obchodní činnosti.

Hl. m. Praha však pružně reaguje na potřeby trhu práce, a proto podporuje poptávané obory, jak bylo uvedeno shora v tabulce.

Pro Hl. m. Prahu je specifická nutnost znalosti cizího jazyka (převažuje poptávka po Aj, následuje Nj, Fj a Rj).

Tabulka 7 Přehled poptávky po pracovní síle (volná pracovní místa) k 30. 9. 2011

Profese podle CZ-ISCO		Poptávka po pracovní síle (volná pracovní místa)					
		Normální		APZ		Celkem	
Kód	Název profese	2010	2011	2010	2011	2010	2011
0	Zaměstnanci v ozbrojených silách	1	0	0	0	1	0
1	Zákonodárci a řídicí pracovníci	173	170	0	0	173	170
2	Specialisté	622	1 223	1	1	623	1 224
3	Techničtí a odborní pracovníci	1 174	952	8	7	1 182	959
4	Úředníci	208	272	16	11	224	283
5	Pracovníci ve službách a prodeji	534	831	2	6	536	837
6	Kvalifikovaní pracovníci v zemědělství, lesnictví a rybářství	9	0	0	0	9	0
7	Řemeslníci a opraváři	1 340	620	4	5	1 344	625
8	Obsluha strojů a zařízení, montéři	522	523	1	9	523	532
9	Pomocní a nekvalifikovaní pracovníci	1 928	2 283	6	15	1 934	2 298
x	Nezařazení	0	0	0	0	0	0
Celkem		6 511	6 874	38	54	6 549	6 928

Zdroj: Úřad práce ČR

Podle Hospodářské komory¹⁰ se Hl. m. Praha i přes nejnižší nezaměstnanost v ČR potýká se značným nedostatkem absolventů dělnických profesí. Chybějící nabídka pracovních sil je řešena zaměstnáváním nekvalifikovaných pracovníků ze zahraničí. Zaměstnavatelé se obávají, že vzhledem k současnému poklesu zájmu o obory s výučním listem a nižšímu růstu populace se bude nedostatek pracovních sil v dělnických profesích i nadále prohlubovat. Tento problém je řešen cílenými kampaněmi na podporu učňovských oborů a situace v učňovském školství se začíná zlepšovat.

3.7 Nezaměstnanost čerstvých absolventů v krajském pohledu

V září 2011 došlo k mírnému nárůstu v porovnání se srpnem 2011 v kategorii uchazečů - absolventů a mladistvých o 257 uchazečů, na 1.635 evidovaných uchazečů. Hodnota je nižší v meziročním srovnání o 229 uchazečů. Podíl kategorie absolventů a mladistvých na celkovém počtu uchazečů je cca 5 % (červenec 3,8%; červen 4,0%; květen 4,4; březen 5 %; leden 2011 4,8 %; listopad 5,1 %; říjen 5,9 %; září 4,5 %; květen 2010 4%; duben 4,5 %; únor 2010 4,7). Počet uchazečů v této kategorii s nárokem na podporu v nezaměstnanosti mělo celkem 57 uchazečů - tj. cca 3,5 %.

Častými důvody uváděnými zaměstnavateli, proč nepřijímají na volné pozice absolventy, jsou zejména:

- Nedostatečná připravenost na trh práce.
- Nedostatečná obeznámenost s pracovně-právními vztahy a pracovní morálkou.
- Nízká motivace k aktivnímu hledání práce.
- Nízké nebo naopak přílišné sebevědomí.
- Nezodpovědnost, neaktivní přístup.

V následující Tabulce 8 jsou shrnuty počty nezaměstnaných absolventů škol, počty absolventů podle kategorie vzdělání (střední vzdělání s výučním listem, gymnaziální vzdělání, střední vzdělání odborné s maturitní zkouškou a odborným výcvikem a nástavbové vzdělání, střední odborné vzdělání s maturitní zkouškou). Pro srovnání jsou rovněž uvedeny míry nezaměstnanosti absolventů za ČR. V posledním řádku jsou uvedeny dubnové hodnoty pro rok 2011.

¹⁰ Průzkum a analýza potřeb zaměstnavatelů ve vybraných regionech a zpracování výstupů a návrh opatření, Hospodářská komora ČR, 2011

Tabulka 8 - Počet absolventů a počet nezaměstnaných absolventů v krajském pohledu (k 30. 4. 2011), míra nezaměstnanosti v kraji

Hl. m. Praha	Střední vzdělání s výučním listem - E, H				Gymnaziální vzdělání - K				Střední odborné vzdělání s maturitní zkouškou a odborným výcvikem, nástavbové vzdělávání - L0, L5				Střední odborné vzdělání s maturitní zkouškou - M			
	rok	Abs	NZ	kraj	ČR	Abs	NZ	kraj	ČR	Abs	NZ	kraj	ČR	Abs	NZ	kraj
2006	3538	226	6,4%	15,7%	4001	67	1,7%	4,4%	1765	124	7,0%	14,0%	6290	315	5,0%	11,0%
2007	3204	180	5,6%	10,5%	3872	59	1,5%	3,2%	1837	120	6,5%	11,1%	6445	253	3,9%	7,8%
2008	3030	120	4,0%	6,9%	3854	33	0,9%	2,5%	1767	71	4,0%	7,8%	6638	196	3,0%	5,7%
2009	2738	71	2,6%	13,4%	3914	28	0,7%	2,4%	1627	41	2,5%	11,8%	6368	124	1,9%	7,8%
2010	2528	270	10,7%	19,4%	4061	53	1,3%	3,0%	1580	172	10,9%	19,3%	5990	369	6,2%	10,6%
2011	2053	244	11,9%	18,7%	3779	66	1,7%	3,2%	1579	211	13,4%	18,2%	5846	458	7,8%	11,4%

Pozn. Abs. – počet absolventů
NZ – počet nezaměstnaných absolventů
Zdroj: NÚV

Praha je největším regionálním trhem práce. Přesto stejně jako v ostatních krajích, i Hl. m. Praha, se potýká značným nedostatkem absolventů dělnických profesí. To je řešeno nekvalifikovanou pracovní silou východních zemí, jak taktéž potvrzuje i materiál Hospodářské komory „Průzkum a analýza potřeb zaměstnavatelů ve vybraných regionech a zpracování výstupů a návrh opatření“.

V budoucnu lze očekávat, že se zvýší poptávka po vysoce kvalifikovaných pracovnících a je pravděpodobné, že v důsledku technologického pokroku některé profese zaniknou a vzniknou profese nové odpovídající měnícím se trendům (například tzv. zelená pracovní místa v důsledku posunu k nízkouhlíkové ekonomice). Z tohoto pohledu je velmi důležité předvídaní budoucích nároků ekonomiky a flexibilní propojení systému vzdělávání s potřebami trhu práce. Potřeba reakce vzdělávacího systému na změny na trhu práce je základem systému celoživotního vzdělávání, jež by mělo být otevřené všem skupinám osob.

V důsledku ekonomické krize se v ČR výrazně zvýšila nezaměstnanost mladých lidí, která i přes celkové zlepšení situace částečně přetrvává i v současné době (ve všech regionech). Pro vyšší uplatnění absolventů na trhu práce je důležité, aby jejich znalosti, schopnosti a dovednosti co nejvíce odpovídaly aktuální poptávce po kvalifikacích ze strany zaměstnavatelů.

Podle názoru firem jsou při zaměstnávání absolventů největší překážkou jejich nedostatečné jazykové znalosti a kvalita odborných a technických znalostí, což by mohlo být částečně odstraněno efektivním systémem stáží a praxí v konkrétních podnicích.

Na základě níže uvedených tabulek o počtech absolventů, nezaměstnaných absolventů a míry nezaměstnanosti absolventů podle jednotlivých skupin oborů vzdělání za

roky 2010 a 2011 je možno provést porovnání a konstatovat několik rozdílů oproti roku 2010.

Obory středního vzdělání s výučním listem

- V celkovém počtu došlo ke snížení absolvujících žáků o 475 osob a klesl počet nezaměstnaných absolventů o 26 osob.
- procentně se však míra nezaměstnanosti zvýšila o 1,2% a činí tedy 11,9%, což je stále nižší údaj v porovnání s celou Českou republikou, kde obory středního vzdělání s výučním listem vykazují nezaměstnanost na úrovni 18,7%.
- pouze u skupin oborů Kožedělná a obuvnická výroba a zpracování plastů, Zdravotnictví a Umění a užité umění došlo ke zvýšení počtu absolvujících osob, u ostatních skupin oborů byla nezaměstnanost snížena.
- **nejvyšší** počty absolvujících žáků vykázaly skupiny oborů:
 - Gastronomie, hotelnictví a turismus (552 osob)
 - Osobní a provozní služby (252 osob)
 - Strojírenství a strojírenská výroba (256 osob)
- naopak **nejnižší** počty absolvujících žáků vykázaly skupiny oborů:
 - Textilní výroba a oděvnictví (19)
 - Kožedělná a obuvnická výroba a zpracování plastů (6)
 - Zdravotnictví (18)

Obory středního vzdělání s maturitní zkouškou a odborným výcvikem, nástavbové vzdělávání

- V celkovém počtu došlo k nepatrnému snížení – pouze o jednoho studujícího – absolvujících žáků, ale stoupl počet nezaměstnaných absolventů o 39 osob
- procentně se míra nezaměstnanosti zvýšila o 2,5% a činí tedy 13,4%, což je ale stále nižší údaj v porovnání s celou Českou republikou, kde obory středního vzdělání s maturitní zkouškou a odborným výcvikem, nástavbové studium vykazují nezaměstnanost na úrovni 18,2%.
- Ke **zvýšení** počtu nezaměstnaných absolventů došlo v této studijní kategorii u skupiny oborů:
 - Strojírenství a strojírenská výroba
 - Elektrotechnika, telekomunikace a výpočetní technika
 - Technická chemie a chemie silikátů
 - Zpracování dřeva a výroba hudebních nástrojů
 - Stavebnictví, geodézie a kartografie
 - Zemědělství, lesnictví
 - Podnikání
 - Gastronomie, hotelnictví a turismus
 - Obchod
 - Osobní a provozní služby

- Ke **snížení** počtu nezaměstnaných absolventů došlo v této studijní kategorii u skupiny oborů:
 - Potravinářství a potravinářská chemie
 - Polygrafie, zpracování papíru, filmu, fotografie
 - Ekonomika, administrativa
 - Umění, užité umění
- nejvyšší počty absolvujících žáků vykázaly skupiny oborů:
 - Elektrotechnika, telekomunikace a výpočetní technika (248 osob)
 - Podnikání (318 osob)
 - Gastronomie, hotelnictví a turismus (263 osob)
- naopak nejnižší počty absolvujících žáků vykázaly skupiny oborů:
 - Potravinářství a potravinářská chemie (6 osob)
 - Technická chemie a chemie silikátů (17)
 - Zemědělství a lesnictví (21 osob)
 - Ekonomika a administrativa (31 osob)

Obory středního vzdělání s maturitní zkouškou

- Jak již bylo řečeno, žáci a studenti preferují obory zakončené maturitní zkouškou, což odpovídá i celkovému počtu absolventů – 5846 osob. Toto číslo je oproti předchozímu porovnávanému roku nižší (5590 osob), přesto se však v porovnání s předešlými formami zakončení studia výrazně liší.
- Počet nezaměstnaných absolventů je „pouhých“ 458 osob k celkovému počtu absolventů
- míra nezaměstnanosti je 7,8%, zde došlo k mírnému navýšení, a to o 1,6%. Stále však platí, že míra nezaměstnanosti v této oblasti nižší než je průměr v celé České republice (zde 11,4%).
- prvenství v počtu absolvujících žáků/studentů si udržují gymnázia. I přesto, že se počet absolvujících oproti předchozímu porovnávanému roku snížil o 282 osob a mírně vzrostla nezaměstnanost jejich absolventů (o 12 osob), stále si drží nejnižší procentní míru nezaměstnanosti na 1,7% (zvýšení o 0,4%).
- Ke **zvýšení** počtu nezaměstnaných absolventů došlo v této studijní kategorii u skupiny oborů:
 - Strojírenství a strojírenská výroba
 - Elektrotechnika, telekomunikace a výpočetní technika
 - Technická chemie a chemie silikátů
 - Textilní výroba a oděvnictví
 - Zpracování dřeva a výroba hudebních nástrojů
 - Ekonomika a administrativa
 - Gastronomie, hotelnictví a turismus
 - Právo, právní a veřejnosprávní činnost
 - osobní a provozní služby
 - Obecně odborná příprava

- Umění a užité umění
- Gymnaziální vzdělání
- Ke **snížení** počtu nezaměstnaných absolventů došlo v této studijní kategorii u skupiny oborů:
 - Potravinářství a potravinářská chemie
 - Stavebnictví, geodézie a kartografie
 - Doprava a spoje
 - Zemědělství a lesnictví
 - Zdravotnictví
 - Podnikání
 - Obchod
 - Pedagogika, učitelství a sociální péče
- nejvyšší počty absolvujících žáků vykázaly skupiny oborů:
 - Gymnázium (3779 osob)
 - Ekonomika a administrativa (1445 osob)
 - Elektrotechnika, telekomunikace a výpočetní technika (662 osob)
 - Obecně odborná příprava (622 osob)
 - Gastronomie, hotelnictví a turismus (486 osob)

Tabulka 9 Počty absolventů, nezaměstnaných absolventů a míra nezaměstnanosti absolventů skupin oborů vzdělání středních škol v Hl.m. Praze k 30. 4. 2011

Hl.m.Praha	Střední vzdělání s výučním listem - E, H				Střední odborné vzdělání s MZ a odborným výcvikem - L/O; Nástavbové vzdělání - L/5				Střední odborné vzdělání s maturitní zkouškou - M			
	Počet absolventů (2010)	Počet nezaměstnaných absolventů (2010)	Míra nezaměstnanosti v %	ČR %	Počet absolventů (2010)	Počet nezaměstnaných absolventů (2010)	Míra nezaměstnanosti v %	ČR %	Počet absolventů (2010)	Počet nezaměstnaných absolventů (2010)	Míra nezaměstnanosti v %	ČR %
16 Ekologie a ochrana ŽP												16,9%
21 Hornictví, hutnictví a slevárenství				3,8%				5,7%				13,6%
23 Strojírenství a strojírenská výroba	256	26	10,2%	13,9%	55	12	21,8%	10,7%	267	28	10,5%	10,2%
26 Elektrotech., telekom. a výpočet. technika	180	21	11,7%	13,0%	248	31	12,5%	14,6%	662	63	9,5%	10,5%
28 Technická chemie a chemie silikátů	23	1	4,3%	18,9%	17	4	23,5%	21,7%	108	7	6,5%	9,1%
29 Potravinářství a potravinářská chemie	100	11	11,0%	21,9%	6	1	16,7%	30,8%	51	5	9,8%	15,7%
31 Textilní výroba a oděvnictví	19	4	21,1%	23,0%				19,8%	47	4	8,5%	18,2%
32 Kožed. a obuv. výroba a zprac. plastů	6	0	0,0%	33,3%								27,3%
33 Zpracov. dřeva a výroba hudeb. nástrojů	75	6	8,0%	22,9%	33	5	15,2	29,2%	37	8	21,6%	19,4%
34 Polygrafie, zpr. papíru, filmu, fotografie	44	3	6,8%	12,3%	50	6	12,0%	15,8%				18,2%
36 Stavebnictví, geodézie a kartografie	92	15	16,3%	24,7%	28	5	17,9%	15,8%	259	20	7,7%	12,7%
37 Doprava a spoje				14,6%	59	4	6,8%	13,1%	180	9	5,0%	13,8%
39 Speciální a int. t. ob.					83	4	4,8%	13,8%	39	1	2,6%	8,0%
41 Zemědělství a lesnictví	113	13	11,5%	18,2%	21	3	14,3%	22,6%	74	9	12,2%	15,6%
43 Veterinářství a veterinární prevence												10,8%
53 Zdravotnictví	18	4	22,2%	23,3%					278	11	4,0%	8,2%
61 Filozofie, teologie												
63 Ekonomika a adm.					31	4	12,9%	18,9%	1445	129	8,9%	11,6%
64 Podnikání v obor., odv.					318	36	11,3%	21,7%	349	25	7,2%	12,8%
65 Gastronomie, hotelnictví, turismus	552	87	15,8%	22,3%	263	41	15,6%	19,3%	486	34	7,0%	13,4%
66 Obchod	229	23	10,0%	19,2%	193	25	13,0%	21,2%	27	3	11,1%	10,9%
68 Právo, právní a veřejnosprávní činnost									410	28	6,8%	13,7%
69 Osobní a provozní služby	252	28	11,1%	17,5%	108	22	20,4%	22,0%	8	2	25,0%	8,1%
72 Publicistika, knihovnictví a informatika												13,1%
75 Pedagogika, učitelství a sociální péče									206	12	5,8%	11,4%
78 Obecně odb. příprava									622	24	3,9%	7,5%
82 Umění a užité umění	94	2	2,1%	12,4%	66	6	9,1%	18,2%	291	31	10,7%	13,4%
Gymnaziální vzdělání - K									3779	66	1,7%	3,2%
celkem	2053	244	11,9%	18,7%	1579	211	13,4%	18,2%	5846	458	7,8%	11,4%

Zdroj: NUV

Tabulka 10 Počty absolventů, nezaměstnaných absolventů a míra nezaměstnanosti absolventů skupin oborů vzdělání středních škol v Hl.m. Praze k 30. 4. 2010

Hl.m.Praha	Střední vzdělání s výučním listem - E, H				Střední odborné vzdělání s MZ a odborným výcvikem - L/O; Nástavbové vzdělání - L/5				Střední odborné vzdělání s maturitní zkouškou - M			
	Počet absolventů (2009)	Počet nezaměstnaných absolventů (2009)	Míra nezaměstnanosti v %	ČR %	Počet absolventů (2009)	Počet nezaměstnaných absolventů (2009)	Míra nezaměstnanosti v %	ČR %	Počet absolventů (2009)	Počet nezaměstnaných absolventů (2009)	Míra nezaměstnanosti v %	ČR %
16 Ekologie a ochrana ŽP												12,6
21 Hornictví, hutnictví a slevárenství				10,7%				15,4%				
23 Strojírnoství a strojírenská výroba	387	39	10,1%	16,8%	68	4	5,9%	15,1%	304	27	8,9%	12,7%
26 Elektrotech., telekom. a výpočet. technika	215	25	11,6%	14,2%	237	23	9,7%	16,3%	765	52	6,8%	10,5%
28 Technická chemie a chemie silikátů	24	1	4,2%	19,8%	17	2	11,8%	11,7%	38	3	7,9%	8,5%
29 Potravinářství a potravinářská chemie	133	14	10,5%	20,7%	6	3	50,0%	25,0%	77	12	15,6%	14,3%
31 Textilní výroba a oděvnictví	39	3	7,7%	27,3%				28,8%	63	3	4,8%	15,6%
32 Kožed. a obuv. výroba a zprac. plastů	4	0	0,0%	6,3%								9,4%
33 Zpracov. dřeva a výroba hudeb. nástrojů	93	13	14,0%	21,4%	16	3	18,8%	23,6%	56	6	10,7%	17,0%
34 Polygrafie, zpr. papíru, filmu, fotografie	61	4	6,6%	11,9%	38	10	26,3%	21,3%	30	0	0,0%	10,7%
36 Stavebnictví, geodézie a kartografie	108	8	7,4%	22,5%	13	1	7,7%	17,1%	268	23	8,6%	10,9%
37 Doprava a spoje				24,8%	79	4	5,1%	13,0%	197	14	7,1%	12,0%
39 Speciální a int. t. ob.					77	4	5,2%	15,8%				14,1%
41 Zemědělství a lesnictví	119	17	14,3%	20,2%	19	1	5,3%	18,6%	70	10	14,3%	16,2%
43 Veterinářství a veterinární prevence												11,9%
53 Zdravotnictví	14	2	14,3%	13,8%					283	20	7,1%	5,5%
61 Filozofie, teologie												
63 Ekonomika a adm.					76	10	13,2%	23,8%	1,483	65	4,4%	9,6%
64 Podnikání v obor., odv.					364	34	9,3%	21,5%	438	29	6,6%	14,0%
65 Gastronomie, hotelnictví, turismus	668	71	10,6%	22,1%	216	28	13,0%	21,4%	512	32	6,3%	12,8%
66 Obchod	265	34	12,8%	20,6%	164	15	9,1%	19,6%	57	1	1,8%	8,4%
68 Právo, právní a veřejnosprávní činnost									363	18	5,0%	12,1%
69 Osobní a provozní služby	324	29	9,0	17,5%	119	19	16,0%	22,5%	10	1	10,0%	6,5%
72 Publicistika, knihovnictví a informatika												11,3%
75 Pedagogika, učitelství a sociální péče									207	13	6,3%	10,1%
78 Obecně odb. příprava									461	7	1,5%	6,4%
82 Umění a užité umění	74	10	13,5%	13,5%	71	10	14,1%	21,3%	308	25	8,1%	11,3%
Gymnaziální vzdělání - K									4,061	53	1,3%	3,0%
Celkem	2,528	270	10,7%	19,4%	1,580	172	10,9%	19,3%	5,990	369	6,2%	10,6%

Zdroj: NÚV

4. IDENTIFIKACE DISPARIT A NÁVRHY JEJICH ELIMINACE

Z informací uvedených v předchozích částech této analýzy vyplývá, že stejně jako v ostatních regionech patří mezi lépe uplatnitelné zejména technické profese i když na území Hl.m. Prahy mají obecně lepší uplatnění na trhu práce i službové obory, kdy podíl nezaměstnaných absolventů je nižší, než je průměr za celou ČR.

Je to dáno i tím, že na území Hl. m. Prahy je dlouhodobě oproti ostatním regionům ČR velmi nízká míra nezaměstnanosti.

V rámci Hl.m. Prahy není ani tak výrazný pokles žáků jednotlivých škol vlivem toho, že část žáků dojíždí zejména ze Středočeského kraje za studiem na střední školy.

Z výše uvedených tabulek vyplývá, že i přes značný převis uchazečů zejména z oblasti službových oborů je stále velký zájem o tyto obory mezi žáky základních škol. I přes převis nabídky poptávky po pracovních pozicích před nabídkou volných pracovních míst existují oblasti a profese, kde nemohou firmy nalézt kvalifikovanou pracovní sílu. Jedná se zejména o profese řemeslníků, obsluhou strojů a montérů. I zde existuje převis poptávky ze strany uchazečů o zaměstnání před nabídkou volných pracovních míst. Převis však není v takových relacích jako u již zmíněných službových oborů. I přes tento převis však existuje situace, že firmy volná pracovní místa jen těžko obsahují zejména z důvodu nedostatku kvalitní a kompetentní pracovní síly. Je zde tak zřejmý rozdíl mezi požadavky na znalosti a dovednosti před reálnou připraveností a schopnostmi uchazečů o zaměstnání.

Název disparity	Popis disparity	Význam disparity ¹¹	Doporučení pro její eliminaci
Vysoké počty absolventů ZŠ vstupujících do studia netechnických oborů na středních školách a současná neschopnost trhu práce absorbovat absolventy těchto oborů	Značná část žáků nastupuje i do oborů netechnického charakteru zejména s vidinou lehčího průběhu studia a závěrečných zkoušek. Z velké většiny v době nástupu na střední školu neřeší možnost pracovního uplatnění. I přes nízkou míru nezaměstnanosti na území Hl.m. Prahy oproti ostatním regionům ČR i zde je patrný trend, kdy obory „službového“ charakteru vykazují u svých absolventů větší míru nezaměstnanosti než obory technického charakteru zejména z oblasti strojírenství a elektrotechniky. S ohledem na větší pracovní příležitosti u širokého spektra podniků se však tyto rozdíly pohybují pouze v řádech desetin procent. Nižší rozdíl mezi poptávkou a nabídkou je dán i značnou fluktuací lidí z jiných regionů za prací do Hl.m.Prahy a vyplňující tak případné mezery na trhu pracovních sil.	národní / regionální	Hl.m. Praha se nemůže pouze spoléhat na fakt, že z jiných regionů budou přicházet do nekonečna odborníci v profesích, které zde chybějí. I proto by zde měla být zahájena iniciativa podporující důslednou osvětu dětí, jejich rodičů o reálných potřebách a možnostech uplatnění se na trhu práce, stejně tak jako o charakteru reálného obsahu práce v rámci „službových“ či technických / řemeslných oborech ideálně již od předškolního věku – jen tak budou moci děti získat k potenciálu svého budoucího rozvoje dostatečně kritický odstup. Osvěta by samozřejmě měla být dále efektivně rozvíjena i na půdě základních škol, kde by jejími cílovými příjemci neměli být „pouze“ děti – žáci, ale i výchovní poradci a obecně všichni pedagogičtí pracovníci, kteří by měli být schopni budoucím absolventům ZŠ poskytovat relevantní informace o potenciálu, který jim studium konkrétních oborů na střední škole může do budoucna přinést. V této fázi je potřeba již zapojení zaměstnavatelů při prezentaci potřebných oborů, jelikož prezentace zaměřená jen na žáky SŠ, již neřeší případný nedostatek nových žáků v těchto oborech. Tento koncept průběžně promítat do všech oborů, které se budou potýkat podobnými problémy jako v současné době zejména řemeslné obory.

¹¹ Význam disparity je posuzován na úrovni jejího charakteru dvojím způsobem. Disparita „národního“ představuje nesrovnalost / nesoulad, který je charakteristický pro situaci na úrovni středního odborného školství, resp. jeho (ne)souladu s trhem práce na úrovni celé České republiky. Disparita „regionální“ identifikuje nesrovnalost / nesoulad, který je dán místními specifiky daného kraje / regionu.

4.1 Srovnání nezaměstnanosti absolventů s nabídkou volných pracovních míst na trhu práce v kraji

S cílem nahlédnout situaci v Hl. m. Praha ještě ve větších detailech byla realizována též analýza volných pracovních míst dle metodiky CZ-ISCO a nezaměstnanosti absolventů škol dle skupin všech oborů KKOV, které jsou na středních školách v kraji vyučovány (obě dvě skupiny údajů byly zjišťovány s platností k 30. 9. 2011).

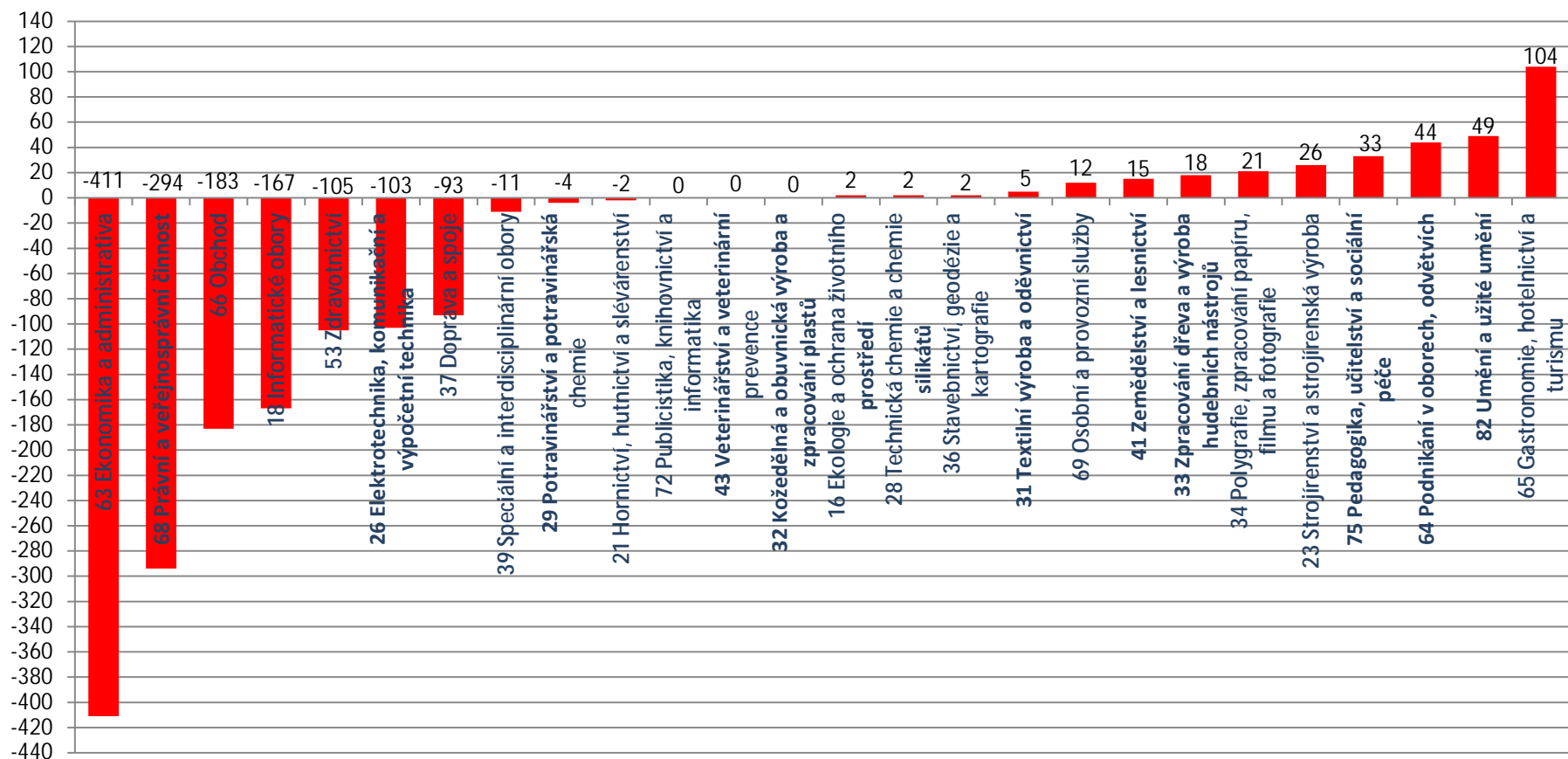
Byly vypracovány podrobné tabulkové přehledy, které tvoří elektronickou přílohu této analýzy. Tyto tabulkové přehledy stojí na přímé souvztažnosti nezaměstnanosti absolventů v konkrétních skupinách oborů KKOV¹² (např. skupiny oborů 23 - Strojírenství a strojírenská výroba), resp. zaměstnání, které mohou v teoretické rovině absolventi těchto skupin oborů po ukončení svého vzdělávání na střední škole (v maturitním či učebním oboru – tzn. kategorií vzdělání označených písmeny M a L, resp. E a H) vykonávat a nabídce všech volných pracovních míst na úrovni těch zaměstnání dle jejich klasifikace metodou CZ-ISCO, které svým charakterem příslušné skupině oborů odpovídají. Porovnáním těchto dvou skupin údajů lze definovat hypotetický stav, který by na trhu práce nastal v momentě plné zaměstnanosti absolventů všech skupin oborů vyučovaných na středních školách v kraji – výsledkem porovnání je přehled o situaci v jednotlivých skupinách oborů z pohledu schopností absolventů škol naplňovat příslušné potřeby místního trhu práce. Je nutné podotknout, že zjištěné údaje na této úrovni mají pouze orientační vypovídací hodnotu a postupy, které vedly k jejich zjištění nelze brát jako exaktní metodu, jelikož zjišťování informací bylo předmětem přímého vyhledávání a vyhodnocování dat – situaci na úrovni trhu práce však ve vztahu k (ne)potřebnosti některých oborů vzdělávání situují velmi dobře¹³.

Na následujících dvou stránkách jsou uvedeny grafy 6 a 7, které ilustrují výše uvedené skutečnosti na úrovni maturitních a učebních skupin oborů. K ucelenému nahlédnutí situace doporučujeme využít již výše avizované elektronické přílohy této analýzy.

¹² V tabulkových přehledech není sledována nezaměstnanost absolventů gymnaziálních a lyceálních oborů (skupiny oborů KKOV 78 a 79), jelikož u absolventů těchto typů středních škol je předpokladem další studium na VŠ (či VOŠ), navíc hodnoty nezaměstnanosti absolventů jsou v případě těchto skupin oborů velmi nízké.

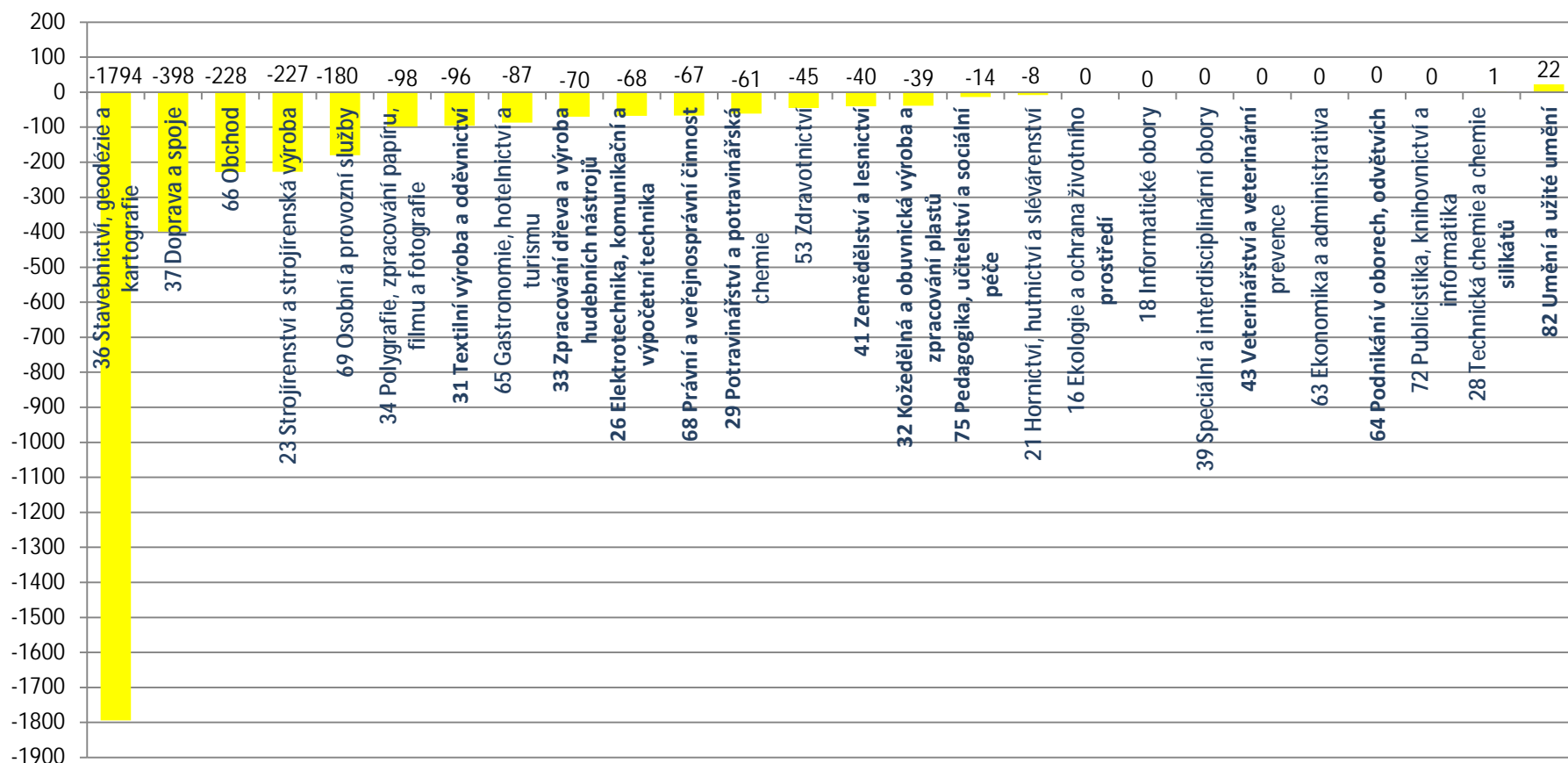
¹³ Největší zkreslení je vnímáno na úrovni skupiny oborů 66 (Obchod) a 63 (Ekonomika a administrativa), k nimž byly jako potenciálně vhodná zaměstnání přiřazena též zaměstnání typu „Obchodní zástupce“, „Odborný pracovník v oblasti pojišťovnictví“ (pojišťovací agent) apod. Po těchto zaměstnáních je na trhu práce silná poptávka v podstatě ve všech krajích České republiky – avšak neznamená to, že ideálními uchazeči o tyto posty jsou právě absolventi uvedených skupin oborů.

Graf 6 - Výsledek porovnání počtu volných pracovních míst s počtem nezaměstnaných absolventů v Hl. m. Praha dle předdefinovaných skupin maturitních oborů (stav k 30. 9. 2011)



Poznámka: **kladné hodnoty** = počet absolventů, kteří v podstatě nemají šanci najít na trhu práce v kraji v jimi absolvovaném oboru zaměstnání; **záporné hodnoty** = počet volných pracovních míst v příslušných skupinách oborů, v nichž existuje potenciální šance pro absolventy nalézt vhodné zaměstnání, **nulová hodnota** = v převážné většině případů je nulová hodnota identifikována u skupin oborů, které v kraji vykazují jen minimální počty nabízených pracovních míst, resp. minimální počty absolventů a nezaměstnaných absolventů (jen ve vzácných případech je nulová hodnota známkou „vyrovnané situace na trhu práce“). K možnosti uceleného nahlédnutí všech souvztažností doporučujeme využít již výše avizované elektronické přílohy této analýzy.

Graf 7 - Výsledek porovnání počtu volných pracovních míst s počtem nezaměstnaných absolventů v Hl. m. Praha dle předdefinovaných skupin učebních oborů (stav k 30. 9. 2011)



Poznámka: **kladné hodnoty** = počet absolventů, kteří v podstatě nemají šanci najít na trhu práce v kraji v jimi absolvovaném oboru zaměstnání; **záporné hodnoty** = počet volných pracovních míst v příslušných skupinách oborů, v nichž existuje potenciální šance pro absolventy nalézt vhodné zaměstnání, **nulová hodnota** = v převážné většině případů je nulová hodnota identifikována u skupin oborů, které v kraji vykazují jen minimální počty nabízených pracovních míst, resp. minimální počty absolventů a nezaměstnaných absolventů (jen ve vzácných případech je nulová hodnota známkou „vyrovnané situace na trhu práce“). K možnosti uceleného nahlédnutí všech souvztažností doporučujeme využít již výše avizované elektronické přílohy této analýzy.

5. SEZNAM ZDROJŮ

- Přehled o nově přijímaných žácích v Hl. m. Praha 2011
- Přehled o absolventech v Hl. m. Praha 2010
- Celková nezaměstnanost v Hl. m. Praha 2010
- Výroční zpráva o stavu a rozvoji vzdělávací soustavy v hlavním městě Praze za školní rok 2009/10
- Dlouhodobý záměr vzdělávání a rozvoje vzdělávací soustavy hlavního města Prahy 2008
- Vývoj vzdělanostní a oborové struktury žáků a studentů ve středním a vyšším odborném vzdělávání v ČR a v krajích ČR a postavení mladých lidí na trhu práce
- Vývoj vzdělanostní a oborové struktury žáků a studentů ve středním a vyšším odborném vzdělávání v ČR a v krajích ČR a postavení mladých lidí na trhu práce ve srovnání se stavem v Evropské unii, J. Vojtěch, D. Chomoutová, NÚV 2011
- Průzkum a analýza potřeb zaměstnavatelů ve vybraných regionech a zpracování výstupů a návrh opatření, Hospodářská komora ČR, 2011
- Internetové stránky ÚIV, MŠMT, MPSV, NÚV, ČSÚ

6. SEZNAM TABULEK

Tabulka 1 Celkový počet žáků ve středních školách dle stupně vzdělání.....	6
Tabulka 2 - Počty narozených dětí v Hl. m. Praha od roku 1971.....	8
Tabulka 3 - Počty nově přijatých žáků.....	8
Tabulka 4 Počty a podíly nově přijatých žáků v Hl. m. Praha ve školním roce 2010/11 (stav k 30. 4. 2011).....	10
Tabulka 5 - Počty a podíly absolventů v Hl. m. Praha 2010.....	13
Tabulka 6 Nabídka pracovní síly (uchazeči o zaměstnání) k 30. 9. 2011.....	22
Tabulka 7 Přehled poptávky po pracovní síle (volná pracovní místa) k 30. 9. 2011.....	23
Tabulka 8 - Počet absolventů a počet nezaměstnaných absolventů v krajském pohledu (k 30. 4. 2011), míra nezaměstnanosti v kraji.....	25
Tabulka 9 Počty absolventů, nezaměstnaných absolventů a míra nezaměstnanosti absolventů skupin oborů vzdělání středních škol v Hl.m. Praze k 30. 4. 2011.....	29
Tabulka 10 Počty absolventů, nezaměstnaných absolventů a míra nezaměstnanosti absolventů skupin oborů vzdělání středních škol v Hl.m. Praze k 30. 4. 2010.....	30
Tabulka 11 - Počty žáků v Praze, kteří žijí v jiných krajích:.....	39

7. SEZNAM GRAFŮ

Graf 1 - Podíl nově přijatých žáků v Hl.m.Praze (denní studium).....	9
Graf 2 - Vývoj počtu uchazečů o zaměstnání a volných pracovních míst v ČR.....	16
Graf 3 - Zastoupení profesních tříd v Praze.....	18
Graf 4 - Zaměstnanost ve vybraných odvětvích v Praze	19
Graf 5 - Míra registrované nezaměstnanosti a počet uchazečů o zaměstnání na jedno volné pracovní místo.....	21
Graf 6 - Výsledek porovnání počtu volných pracovních míst s počtem nezaměstnaných absolventů v Hl. m. Praha dle předdefinovaných skupin maturitních oborů (stav k 30. 9. 2011).....	34
Graf 7 - Výsledek porovnání počtu volných pracovních míst s počtem nezaměstnaných absolventů v Hl. m. Praha dle předdefinovaných skupin učebních oborů (stav k 30. 9. 2011)	35

8. PŘÍLOHY

Tabulka 11 - Počty žáků v Praze, kteří žijí v jiných krajích:

kraj	počet žáků celkem	z toho nově přijati
Jihočeský	329	78
Jihomoravský	137	36
Karlovarský	204	79
Vysočina	188	33
Královehradecký	228	77
Liberecký	294	78
Moravskoslezský	152	55
Olomoucký	155	72
Pardubický	220	67
Plzeňský	238	89
Středočeský	14,265	3,673
Ústecký	464	159
Zlínský	53	28
Celkem	16,927	4,524

Zdroj: Výroční zpráva o stavu a rozvoji vzdělávací soustavy v Hl. m. Praze za školní rok 2009/10